

Załącznik nr 2d do uchwały nr 1306/416/22
Zarządu Województwa Pomorskiego
z dnia 28 grudnia 2022 r.

**SZCZEGÓŁOWY OPIS OSI PRIORYTETOWYCH
REGIONALNEGO PROGRAMU OPERACYJNEGO
WOJEWÓDZTWA POMORSKIEGO
NA LATA 2014-2020
(z dnia 28 grudnia 2022 roku)**

**ZASADY DOTYCZĄCE KWALIFIKOWANIA WYDATKÓW
W RAMACH RPO WP**

Gdańsk,
Grudzień 2022 r.

8.6. ZASADY DOTYCZĄCE KWALIFIKOWANIA WYDATKÓW W RAMACH RPO WP

Ocena kwalifikowalności wydatku w ramach projektu współfinansowanego z RPO WP 2014-2020 dokonywana jest w oparciu o:

- zapisy Szczegółowego Opisu Osi Priorytetowych RPO WP 2014-2020 (w części ogólnej oraz niniejszego załącznika),
- **Wytyczne Ministra Finansów, Funduszy i Polityki Regionalnej z dnia 21 grudnia 2020 r. w zakresie kwalifikowalności wydatków w ramach Europejskiego Funduszu Rozwoju Regionalnego, Europejskiego Funduszu Społecznego oraz Funduszu Spójności na lata 2014-2020¹** (zwane dalej: „Wytycznymi dot. kwalifikowalności wydatków” lub „Wytycznymi”).

W przypadku, gdy *Wytyczne dot. kwalifikowalności wydatków* zezwalają IZ RPO WP na doprecyzowanie, uszczegółowienie zasad lub wprowadzenie dodatkowych wymagań dla beneficjentów zobowiązanych do stosowania *Wytycznych* na podstawie umowy o dofinansowanie – niniejszy załącznik stanowi doszczegółowienie ww. zasad i wymagań.

8.6.1. Zasady horyzontalne kwalifikowania wydatków w ramach RPO WP 2014-2020

W zakresie:

- 1) opłat finansowych, doradztwa i innych usług związanych z realizacją projektu** oprócz zasad wskazanych w Rozdziale 6.11 *Wytycznych* za kwalifikowalne uznaje się:
 - wydatki poniesione na doradztwo prawne, z wyjątkiem wydatków związanych z przygotowaniem i obsługą spraw sądowych, finansowe i techniczne - jedynie jako ekspertyzy i analizy, z zachowaniem formie pisemnej,
 - wydatki poniesione na ubezpieczenia nieobowiązkowe mogą być uznane za kwalifikowalne pod warunkiem, że ubezpieczenia te są wymagane przez IZ RPO WP/IP - zaleca się m.in. stosowanie ubezpieczeń w przypadku projektów realizowanych na terenach zagrożonych powodzią, co do których występuje uzasadniona obawa, że mogą zostać dotknięte skutkami powodzi.
 - koszty tłumaczenia dokumentów związanych z udzieleniem zamówienia oraz faktur/innych dokumentów księgowych o równoważnej wartości dowodowej, o ile tłumaczenie takie jest wymagane przez IZ RPO WP/IP.
 - koszt usług wykonanych przez inne jednostki organizacyjne beneficjenta np. prace geodezyjno - kartograficzne i geodezyjno - prawne (m.in. podział działki, wykonanie mapy).
- 2) zakupu środków trwałych i wartości niematerialnych i prawnych** oprócz zasad wskazanych w Rozdziale 6.12.1 *Wytycznych*:
 - dopuszcza się możliwość wytworzenia samodzielnie przez beneficjenta środka trwałego, z tym, że ostateczna wartość tego środka trwałego musi być rzetelnie udokumentowana, a IZ RPO WP/IP, w razie wątpliwości może żądać od beneficjenta potwierdzenia wyceny środka trwałego przez niezależnego eksperta,

¹ MliR/2014-2020/12(5). Jednocześnie należy mieć na względzie, że na podstawie art. 3 ustawy o *szczególnych rozwiązaniach wspierających realizację programów operacyjnych w związku z wystąpieniem COVID-19* (t.j. Dz. U. z 2021 r. poz. 986) *Wytyczne* mogą podlegać częściowemu zawieszeniu stosowania. Informacje o zawieszeniu *Wytycznych* są publikowane pod adresem <https://www.funduszeuropejskie.gov.pl/strony/o-funduszach/dokumenty/wytyczne-w-zakresie-kwalifikowalnosci-wydatkow-w-ramach-europejskiego-funduszu-rozwoju-regionalnego-europejskiego-funduszu-spolecznego-oraz-funduszu-spojnosci-na-lata-2014-2020/>.

- wydatki poniesione na transport oraz instalację środka trwałego mogą być uznane za wydatki kwalifikowalne, o ile w ramach projektu kwalifikowalny jest wydatek na nabycie (zakup lub leasing) tego środka trwałego oraz pod warunkiem, że koszt ten wpływa na wartość początkową środka trwałego oraz zostanie wykazany w dokumencie przyjęcia środka trwałego „OT” oraz w ewidencji środków trwałych.

3) dokumentacji i prac niezbędnych do przygotowania projektu współfinansowanego z EFRR zasady wskazane w Rozdziale 7.2 *Wytycznych* doprecyzowuje się w taki sposób, iż za kwalifikowalne uznane będą wydatki na:

- studium wykonalności (w przypadku wykonania w ramach jednej umowy studium wykonalności i wypełnienia formularza wniosku o dofinansowanie projektu, każda z tych pozycji winna być osobno wyceniona), biznes planu, analizy finansowej lub innych równoważnych dokumentów wymaganych przez IZ RPO WP/IP w celu uzasadnienia realizacji projektu,
- uzyskanie mapy do celów prawnych, opracowania mapy do celów projektowych,
- dokumentację geologiczno-inżynierską (badania gruntowo-wodne),
- inwentaryzację obiektów,
- zagospodarowanie terenu,
- inwentaryzację i waloryzację zieleni,
- opracowanie raportu oddziaływania na środowisko związanego z uzyskaniem decyzji o środowiskowych uwarunkowaniach zgody na realizację przedsięwzięcia dla przedsięwzięć mogących znacząco oddziaływać na środowisko oraz dla inwestycji mogących oddziaływać na obszary Natura 2000,
- dokumentację techniczną (m.in. koncepcja budowlana, projekt budowlany, projekt architektoniczny i wykonawczy, specyfikacja techniczna wykonania i odbioru robót budowlanych, prace geodezyjne, program funkcjonalno-użytkowy) oraz weryfikację tej dokumentacji (kolaudacja),
- badania i studia konserwatorskie, archeologiczne, przyrodnicze,
- prace konserwatorskie i archeologiczne, o ile nie stanowią przedmiotu projektu,
- badania związane z transportem, urbanistyką, krajobrazem, architekturą, budownictwem,
- dokumentację przetargową, publikację ogłoszeń przetargowych, przeprowadzenie postępowania,
- inne dokumenty dołączonych do wniosku o dofinansowanie (np. audyt energetyczny, program rewitalizacji), o ile są wymagane przez IZ RPO WP/IP,
- organizację i przeprowadzenie konkursów architektonicznych, architektoniczno-urbanistycznych i urbanistycznych.

Ponadto:

- W przypadku aktualizowania powyższych dokumentów aktualizacja wykonywana na potrzeby realizacji projektu albo pierwotna dokumentacja może być przedstawiona do refundacji jako wydatek kwalifikowalny. Co do zasady nie dopuszcza się refundacji wydatków zarówno na pierwotną dokumentację, jak i na jej aktualizację. Nie jest dopuszczalna refundacja wydatków poniesionych na aktualizację dokumentacji wynikającej z błędów i uchybień beneficjenta oraz w przypadku upływu terminu ważności dokumentacji.

- Wypełnienie wniosku o dofinansowanie w przypadku wszystkich projektów lub wniosku o potwierdzenie wkładu finansowego w przypadku dużych projektów, a także wydatki poniesione w związku z wydawaniem niezbędnych decyzji administracyjnych są niekwalifikowalne.
- Warunkiem uznania wydatków określonych powyżej za kwalifikowalne jest wskazanie tych wydatków w dokumentacji stanowiącej załącznik do umowy o dofinansowanie projektu.
- Postanowienia dotyczące kwalifikowania dokumentacji stosuje się odpowiednio w przypadku dokonywania zmian w projekcie.
- W przypadku, gdy dokumentacja (techniczna i budowlana) obejmuje również przedsięwzięcia, które nie stanowią przedmiotu projektu, za kwalifikowalne uznaje się odpowiednią część wydatków obliczonych według metodologii zaakceptowanej przez IZ RPO WP/IP przed złożeniem wniosku o dofinansowanie.
- W przypadku, gdy nieznan jest rzeczywisty lub planowany koszt prac projektowych (na podstawie już poniesionych wydatków lub zawartych umów), wówczas koszty przygotowania dokumentacji projektowej powinny zostać oszacowane na podstawie rozporządzenia w sprawie sporządzania kosztorysu inwestorskiego, z zastrzeżeniami wynikającymi z przepisów odnośnie pomocy publicznej.

4) robót budowlanych w projekcie współfinansowanym z EFRR zasady wskazane w Rozdziale 7.6 *Wytycznych* doprecyzowuje się w taki sposób, iż za kwalifikowalne uznane będą:

- koszty zakupu wyrobów budowlanych lub koszty robót budowlanych w rozumieniu ustawy Prawo budowlane - jeżeli są niezbędne do realizacji projektu, zostały ujęte w kosztorysie inwestorskim oraz w dokumentacji stanowiącej załącznik do umowy o dofinansowanie projektu,
- koszty robót związanych z przygotowaniem placu budowy i budową - jeżeli będą wykonane zgodnie z ustawą Prawo budowlane i innymi przepisami prawnymi odnoszącymi się do przedmiotu wykonywanych robót. Wykonanie robót budowlanych powinno być zlecone na zasadach zgodnych z ustawą Pzp oraz przepisami prawa unijnego dotyczącymi zamówień. IZ RPO WP/IP zapewnia, że w przypadku, gdy beneficjent samodzielnie wykonuje całość lub część prac robót związanych z przygotowaniem placu budowy lub robotami budowlanymi, związane z tymi robotami wydatki muszą być przypisane przez beneficjenta poprzez przejrzysty i oddzielny system rozliczania projektu oparty na dokumentach księgowych lub dokumentach o równoważnej wartości dowodowej, o ile stanowią wydatki kwalifikowalne,
- wydatki na opłaty z tytułu zajęcia pasa drogowego lub opłaty za usunięcie drzew lub krzewów mogą być uznane za kwalifikowane, jeśli opłaty te są należne podmiotowi innemu, niż beneficjent,
- wydatki na odtworzenie nawierzchni drogi poza pasem prowadzonych robót mogą być uznane za kwalifikowane, jeśli obowiązek odtworzenia nawierzchni drogi wynika z zezwolenia na zajęcie pasa drogowego,
- wydatki na odszkodowania za zajęcie cudzej nieruchomości na czas prowadzenia robót budowlanych lub za utracone zbiory mogą być uznane za kwalifikowalne,
- wydatki związane z uzyskaniem prawa dostępu do terenu budowy mogą być uznane za kwalifikowalne, jeśli nie jest możliwy swobodny dostęp do terenu budowy z drogi publicznej,

- wydatki na budowę przyłączy do istniejącej sieci wodociągowej, kanalizacyjnej, elektroenergetycznej lub gazowej zgodnie z przykładem poniżej.

Wydatkiem kwalifikowalnym jest wydatek poniesiony na podłączenie np. obiektu kultury, który stanowi przedmiot projektu, do istniejącej sieci kanalizacyjnej.

Wydatkiem niekwalifikowalnym jest wydatek poniesiony na podłączenie indywidualnego odbiorcy do sieci kanalizacyjnej, która stanowi przedmiot projektu.

5) wydatków związanych z zarządzaniem i obsługą projektów współfinansowanych z EFRR:

- koszty związane m.in. z zarządzaniem, rozliczaniem i monitorowaniem projektu (np. obsługa księgową, praca kierownika i koordynatora) stanowią koszty pośrednie w projekcie,
- w przypadku, gdy zarządzanie projektem powierzone zostanie podmiotowi zewnętrznemu, zgodnie z zasadami udzielania zamówień, nie można rozliczać w projekcie w sposób ryczałtowy kosztów pośrednich,
- koszty wybranych usług nie mogą przekroczyć następujących wskaźników procentowych:
 - nadzór inwestorski:
 - 2,2% kosztów robót budowlanych i montażowych bez kontroli rozliczeń budowy,
 - 2,8% kosztów robót budowlanych i montażowych z kontrolą rozliczenia budowy,
 - nadzór autorski – 15% kosztów dokumentacji projektowej,
 - inżynier kontraktu (wg wymagań FIDIC), inwestor zastępczy – 7% kosztów robót budowlano-montażowych,
- inspektor nadzoru powinien samodzielnie zapewnić sprzęt i wyposażenie, niezbędne do wykonywania zadań inspektora nadzoru,
- w przypadku inwestycji obejmującej również koszty niekwalifikowane, związane z projektem, wynagrodzenie inspektora nadzoru oraz inżyniera kontraktu kwalifikuje się do wsparcia w całości,
- wydatki na analizy i ekspertyzy niezbędne do realizacji projektu mogą być uznane za kwalifikowalne, jeśli tak stanowi umowa o dofinansowanie projektu,
- wydatki z tytułu delegacji służbowych i zagranicznych oraz limity diet i opłat za hotele z tytułu noclegu są kwalifikowane tylko w określonych Działaniach i Poddziałaniach RPO WP, jeżeli zostały poniesione zgodnie z Rozporządzeniem Ministra Pracy i Polityki Społecznej w sprawie wysokości oraz warunków ustalania należności przysługujących pracownikowi zatrudnionemu w państwowej lub samorządowej jednostce sfery budżetowej z tytułu podróży służbowej poza granicami kraju oraz Rozporządzeniem Ministra Pracy i Polityki Społecznej w sprawie wysokości oraz warunków ustalania należności przysługujących pracownikowi zatrudnionemu w państwowej lub samorządowej jednostce sfery budżetowej z tytułu podróży służbowej na obszarze kraju.

6) wynagrodzeń personelu bezpośredniego w projektach współfinansowanych z EFRR:

- kwota miesięcznego wynagrodzenia pracownika zatrudnionego w pełnym wymiarze czasu pracy nie może przekroczyć wysokości 5-cio krotności płacy

minimalnej określonej na podstawie obowiązującego w danym roku Rozporządzenia Rady Ministrów w sprawie wysokości minimalnego wynagrodzenia za pracę,

- w przypadku pracy na część etatu kwalifikowana jest część wynagrodzenia wyliczana proporcjonalnie w stosunku do kwoty określonej w pkt. 1. Na przykład w przypadku pracy na pół etatu kwalifikowana jest połowa z 5-cio krotności płacy minimalnej,
- wynagrodzenie może być wypłacane pracownikowi w wyższej kwocie, natomiast w projekcie może być ona rozliczana jedynie do wysokości limitów określonych w niniejszym punkcie.

7) kosztów pośrednich w projektach współfinansowanych z EFRR:

- koszty pośrednie mogą być rozliczane metodą stawki ryczałtowej, w wysokości do 15% kosztów personelu bezpośredniego, z zastrzeżeniem odmiennych stawek przewidzianych w Poddziałaniu 1.1.1 dla typów projektów 1-6,
- koszty związane m.in. z zarządzaniem, rozliczaniem i monitorowaniem projektu (np. obsługa księgowa, praca kierownika i koordynatora) stanowią koszty pośrednie i wliczane są do powyższego limitu,
- koszty związane m.in. z zarządzaniem, rozliczaniem i monitorowaniem projektu mogą być rozliczane również na bazie rzeczywiście poniesionych wydatków². Limit na takie wydatki w projekcie wynosi 7% wydatków kwalifikowalnych projektu, jednak nie więcej niż 500.000 złotych. Dla projektów o wartości wydatków kwalifikowalnych powyżej 100 mln złotych³ powyższy limit może ulec zwiększeniu, za zgodą Instytucji Zarządzającej RPO WP⁴.

8) wydatków na promocję projektów współfinansowanych z EFRR:

- za kwalifikowalne uznaje się wydatki na działania służące informacji o projekcie,
- za kwalifikowalne można uznać jedynie koszty informacji i promocji integralnie związane z realizacją projektu, co oznacza, że powinny być ściśle związane z przedmiotem projektu oraz powinny przekazywać informacje na temat celów, jakie zostaną osiągnięte poprzez realizację tego projektu. Materiały informacyjne i promocyjne wykonane w ramach realizacji projektu powinny nieść za sobą przede wszystkim wartość komunikacyjną a nie upominkową. Szczegółowy katalog materiałów promocyjnych zaplanowanych w ramach realizowanego projektu wymaga wcześniejszej akceptacji IZ RPO WP/IP.
- jedynie wydatki literalnie wymienione w stosownym załączniku wniosku o dofinansowanie mogą być kwalifikowane w ramach projektu.
- za kwalifikowalne mogą być uznane jedynie koszty informacji i promocji, które wynoszą nie więcej niż 3% całkowitych kosztów kwalifikowalnych projektu oraz nie więcej niż 50.000 złotych.

² W projektach wybranych do dofinansowania :

- **w trybie konkursowym:** w ramach konkursów ogłoszonych po 1 stycznia 2018 r., jeśli spełniają warunki pkt. 6 i 7, podrozdziału 7.5. *Wytycznych*. W przypadku konkursów ogłoszonych przed ww. datą – bez ograniczeń (o ile zasady szczegółowe nie stanowią inaczej).

- **w trybie pozakonkursowym,** dla których umowy o dofinansowanie zostały podpisane po 1 stycznia 2018 r., jeśli spełniają warunki pkt. 6 i 7, podrozdziału 7.5. *Wytycznych*. W przypadku projektów, dla których podpisano umowy przed ww. datą – bez ograniczeń (o ile zasady szczegółowe nie stanowią inaczej).

³ wartość wydatków na moment złożenia wniosku o dofinansowanie.

⁴ rozumianą jako zaakceptowanie budżetu projektu na etapie oceny wykonalności.

8.6.2. Rodzaje wydatków kwalifikowalnych w wybranych Osiach Priorytetowych, Działaniach i Poddziałaniach RPO WP 2014-2020

OŚ PRIORYTETOWA 1 KOMERCJALIZACJA WIEDZY
DZIAŁANIE 1.1. EKSPANSJA PRZEZ INNOWACJE
PODDZIAŁANIE 1.1.1. EKSPANSJA PRZEZ INNOWACJE - WSPARCIE DOTACYJNE

Poniższe zapisy należy stosować równocześnie z warunkami, ograniczeniami i limitami, wynikającymi z przepisów dotyczących pomocy publicznej (co oznacza m.in. konieczność doboru właściwego przeznaczenia lub przeznaczeń pomocy do realizowanego projektu, ze względu np. na rodzaj realizowanych działań, wielkość beneficjenta itp., co może wpływać na katalog kosztów kwalifikowalnych) oraz z zastosowaniem limitów wskazanych w podrozdziale 8.6.1 odnoszących się m.in. do kosztów personelu pośredniego, kosztów pośrednich promocji, inspektorów nadzoru itp. W przypadku Poddziałania 1.1.1. nie obowiązuje limit 5-krotności płacy minimalnej określonej na podstawie obowiązującego w danym roku Rozporządzenia Rady Ministrów w sprawie wysokości minimalnego wynagrodzenia za pracę.

Koszty kwalifikowalne dla typów projektów od 1 do 6 wyszczególnionych w części głównej SZOOP WP w pkt. 5 dla Poddziałania 1.1.1.

Koszty bezpośrednie:

- 1) Koszty aparatury i sprzętu w zakresie i przez okres, w jakim są one wykorzystywane na potrzeby projektu:
 - dla typów projektów zakwalifikowanych jako **prace badawczo – rozwojowe** w SzOOP⁵ za kwalifikowalne uznaje się tylko koszty amortyzacji odpowiadające okresowi realizacji projektu obliczone na podstawie powszechnie przyjętych zasad rachunkowości.
 - dla typów projektów zakwalifikowanych jako **tworzenie i rozwój infrastruktury B+R w przedsiębiorstwach** w SzOOP⁶ za kwalifikowalne uznaje się koszty zakupu lub wytworzenia aparatury naukowo-badawczej lub innej niezbędnej infrastruktury (w tym uzasadnione koszty budowy, rozbudowy i przebudowy).
- 2) Koszty wartości niematerialnych i prawnych:
 - a) odpisy amortyzacyjne,
 - b) koszty ponoszone w wyniku odpłatnego korzystania z wartości niematerialnych i prawnych (np. opłaty licencyjne),
 - c) koszty nabycia – jedynie w przypadku realizacji projektów polegających na zakupie i dostosowaniu do wdrożenia prac B+R do specyfiki przedsiębiorstwa.

Patenty, licencje, know-how, nieopatentowana wiedza techniczna, ekspertyzy, analizy oraz raporty badawcze itp. (wartości niematerialne i prawne), których odpisy amortyzacyjne lub koszty korzystania są rozliczane w projekcie, mogą zostać nabyte wyłącznie⁷ od uczelni publicznej, państwowego instytutu badawczego, instytutu PAN lub innej jednostki naukowej będącej organizacją prowadzącą badania i upowszechniającą wiedzę, o której mowa w art. 2 pkt 83 rozporządzenia Komisji nr 651/2014 z dnia 17 czerwca 2014 r., która podlega ocenie jakości działalności naukowej lub badawczo-rozwojowej

⁵ W wersji przyjętej uchwałą nr 1165/94/15 Zarządu Województwa Pomorskiego z dnia 24 listopada 2015 r. ze zmianami.

⁶ Jak wyżej.

⁷ Ograniczenie to nie obowiązuje w konkursie nr RPPM.01.01.01-IP.02-22-003/18.

jednostek naukowych, o której mowa w art. 41 ust. 1 pkt 1 i art. 42 ustawy z dnia 30 kwietnia 2010 r. o zasadach finansowania nauki (t.j. Dz. U. z 2018 r. poz. 87), i otrzymała co najmniej ocenę B⁸. Rozliczanie w projekcie odpisów amortyzacyjnych lub kosztów korzystania z patentów, licencji, know-how, nieopatentowanej wiedzy technicznej, ekspertyz, analiz oraz raportów badawczych itp. (wartości niematerialnych i prawnych) nabytych od innych podmiotów, możliwe jest wyłącznie po uzyskaniu pisemnej zgody instytucji będącej stroną umowy o dofinansowanie.⁹

- 3) Pozostałe koszty operacyjne, w tym koszty materiałów, dostaw i podobnych produktów, ponoszonych bezpośrednio w wyniku realizacji projektu.
- 4) Koszty upowszechniania wyników – specjalistyczne publikacje, koszty publikacji wyników badań, koszty organizacji konferencji, koszty upowszechniania w ogólnodostępnych bazach i portalach.
- 5) Koszty prowadzenia procesu zabezpieczenia i ochrony własności intelektualnej dla własnych rozwiązań.
- 6) Wynagrodzenia wraz z pochodnymi – wynagrodzenia nie mogą dotyczyć pracowników zajmujących się administracyjną i finansowo-księgową obsługą projektu. Mogą zostać przewidziane wyłącznie dla osób, które zawrą umowę o pracę (na całość lub część etatu), umowę zlecenie lub umowę o dzieło (z zachowaniem procedur dotyczących udzielania zamówień). Wynagrodzenia dotyczą badaczy, techników i pozostałych pracowników pomocniczych w zakresie, w jakim są oni zatrudnieni w projekcie. Wynagrodzenia mogą być rozliczane metodą uproszczoną lub poprzez rzeczywiście poniesione wydatki. Rozliczenie metodą uproszczoną dokonywane jest w oparciu o stawkę godzinową, opisaną w Podrozdziale 6.6.1 *Wytucznych*.
- 7) Koszty podwykonawstwa części prac merytorycznych projektu zlecane wyłącznie¹⁰ uczelni publicznej, państwowemu instytutowi badawczemu, instytutowi PAN lub innej jednostce naukowej będącej organizacją prowadzącą badania i upowszechniającą wiedzę, o której mowa w art. 2 pkt 83 rozporządzenia Komisji nr 651/2014 z dnia 17 czerwca 2014 r., która podlega ocenie jakości działalności naukowej lub badawczo-rozwojowej jednostek naukowych, o której mowa w art. 41 ust. 1 pkt 1 i art. 42 ustawy z dnia 30 kwietnia 2010 r. o zasadach finansowania nauki, i otrzymała co najmniej ocenę B¹¹. Zlecenie wykonania części merytorycznej projektu (podwykonawstwo) innym podmiotom możliwe jest wyłącznie po uzyskaniu pisemnej zgody instytucji będącej stroną umowy o dofinansowanie¹².
- 8) Koszty budynków i gruntów w zakresie i przez okres, w jakim są one wykorzystywane na potrzeby projektu. Jeżeli chodzi o budynki za koszty kwalifikowalne uznaje się tylko koszty amortyzacji odpowiadające okresowi realizacji projektu, obliczone na podstawie powszechnie obowiązujących zasad rachunkowości. W przypadku gruntów kosztami kwalifikowanymi są koszty przekazania na zasadach handlowych lub faktycznie poniesione koszty kapitałowe.

⁸ Powyższe nie uprawnia beneficjenta do ograniczenia kręgu potencjalnych wykonawców do uczelni publicznych, państwowych instytutów badawczych, instytutów PAN lub innych jednostek będących organizacją prowadzącą badania i upowszechniającą wiedzę.

⁹ Wskazane powyżej ograniczenia podmiotowe nie dotyczą zakupów licencji na systemy/oprogramowania powszechnie dostępne w sprzedaży, które nie są tworzone na indywidualne potrzeby beneficjenta (system/oprogramowanie dedykowane).

¹⁰ Niniejsze ograniczenia dotyczące podwykonawstwa nie dotyczą konkursu nr RPPM.01.01.01-IP.02-22-003/18, w którym obowiązuje przewidziana w Regulaminie konkursu zasada, że wartość prac badawczo-rozwojowych (B+R) zleczanych podwykonawcom nie może przekroczyć 60% kosztów kwalifikowalnych wszystkich prac B+R w projekcie.

¹¹ Powyższe nie uprawnia beneficjenta do ograniczenia kręgu potencjalnych wykonawców do uczelni publicznych, państwowych instytutów badawczych, instytutów PAN lub innych jednostek będących organizacją prowadzącą badania i upowszechniającą wiedzę.

¹² Powyższe ograniczenia podmiotowe nie mają zastosowania do umów o dzieło zawieranych z osobami fizycznymi nieprowadzącymi działalności gospodarczej.

- 9) Koszty wdrożenia wyników prac B+R (komponent wdrożeniowy¹³) rozumiane jako:
- a) koszty inwestycji w rzeczowe aktywa trwałe – m.in. koszty zakupu, dzierżawy/ najmu instalacji, maszyn lub urządzeń. W przypadku dzierżawy/najmu kwalifikowalny jest tylko leasing finansowy, z obowiązkową opcją zakupu przez beneficjenta po wygaśnięciu umowy;
 - b) koszty zakupu wartości niematerialnych i prawnych, o ile:
 - będą wykorzystane wyłącznie w przedsiębiorstwie otrzymującym pomoc,
 - będą podlegać amortyzacji,
 - zostaną nabyte na warunkach rynkowych od osób trzecich niepowiązanych z nabywcą,
 - zostaną włączone do aktywów przedsiębiorstwa i pozostaną związane z projektem przez co najmniej 3 lata.
- 10) Koszty prac przygotowawczych, w tym koszty związane z przygotowaniem studium wykonalności i biznes planu.
- 11) Koszty promocji projektu – wynikające z obowiązku informowania o źródłach finansowania w projekcie.

W przypadku projektów obejmujących komponent wdrożeniowy (tj. wdrożenie wyników prac B+R – punkt 9), koszty związane z tym etapem kwalifikowane będą zgodnie z warunkami właściwymi dla pomocy *de minimis* lub z zasadami określonymi dla regionalnej pomocy inwestycyjnej, wynikającymi z art. 14 rozporządzenia Komisji nr 651/2014 z dnia 17 czerwca 2014 r. Oznacza to, że kwalifikowane będą koszty inwestycji w rzeczowe aktywa trwałe oraz wartości niematerialne i prawne, pod warunkiem spełnienia przesłanek z art. 14 ust. 6-8 rozporządzenia Komisji nr 651/2014 z dnia 17 czerwca 2014 r., tj.:

- a) nabywane aktywa muszą być nowe, z wyjątkiem aktywów nabywanych przez MŚP. Koszty związane z dzierżawą rzeczowych aktywów trwałych można uwzględnić na następujących warunkach:
 - dzierżawa/najem gruntów i budynków musi trwać przez okres co najmniej pięciu lat od przewidywanego terminu zakończenia projektu inwestycyjnego w przypadku dużych¹⁴ przedsiębiorstw lub trzech lat w przypadku MŚP;
 - dzierżawa/najem instalacji lub maszyn musi mieć formę leasingu finansowego i obejmować obowiązek zakupu aktywów przez beneficjenta po wygaśnięciu umowy;
- b) w przypadku pomocy przyznanej dużym¹⁵ przedsiębiorstwom na zasadniczą zmianę procesu produkcji koszty kwalifikowalne muszą przekraczać koszty amortyzacji aktywów związanej z działalnością podlegającą modernizacji w ciągu poprzedzających trzech lat obrotowych. W przypadku pomocy przyznanej na dywersyfikację istniejącego zakładu koszty kwalifikowalne muszą przekraczać o co najmniej 200% wartość księgową ponownie wykorzystywanych aktywów, odnotowaną w roku obrotowym poprzedzającym rozpoczęcie prac;
- c) Wartości niematerialne i prawne kwalifikują się do obliczania kosztów inwestycyjnych, jeżeli spełniają następujące warunki:
 - należy z nich korzystać wyłącznie w zakładzie otrzymującym pomoc;
 - muszą podlegać amortyzacji;

¹³ Możliwość realizacji komponentu wdrożeniowego przewidziana została jedynie w konkursie RPPM.01.01.01-IP.02-22-003/18.

¹⁴ Z zastrzeżeniem, że komponent wdrożeniowy w projekcie nie może być realizowany przez duże przedsiębiorstwa (a jedynie przez MŚP).

¹⁵ Z zastrzeżeniem, że komponent wdrożeniowy w projekcie nie może być realizowany przez duże przedsiębiorstwa (a jedynie przez MŚP).

- należy je nabyć na warunkach rynkowych od osób trzecich niepowiązanych z nabywcą; oraz
- muszą być włączone do aktywów przedsiębiorstwa otrzymującego pomoc i muszą pozostać związane z projektem, na który przyznano pomoc, przez co najmniej pięć lat lub trzy lata w przypadku MŚP;
- w przypadku¹⁶ dużych przedsiębiorstw koszty wartości niematerialnych i prawnych są kwalifikowalne jedynie do wysokości 50% całkowitych kwalifikowalnych kosztów inwestycji początkowej.

Komponent wdrożeniowy może stanowić maksymalnie 49 % całkowitych wydatków kwalifikowalnych projektu.

Koszty pośrednie (w szczególności):

- 1) koszty wynajmu lub utrzymania budynków niezbędnych dla realizacji projektu, w proporcji odpowiedniej do rzeczywistego wykorzystania powierzchni biurowej dla celów realizacji projektu:
 - a) koszty wynajmu, czynszu lub amortyzacji budynków,
 - b) koszty mediów (elektryczność, gaz, ogrzewanie, woda),
 - c) koszty sprzątnięcia i ochrony pomieszczeń,
 - d) koszty adaptacji pomieszczeń dla celów realizacji projektów (maksymalnie do wysokości 10% łącznych kosztów wynajmu lub utrzymania budynków),
 - e) koszty ubezpieczeń majątkowych,
 - f) koszty utylizacji odpadów,
 - g) koszty okresowej konserwacji i przeglądu urządzeń;
- 2) koszty administracyjne:
 - a) koszty usług pocztowych, telefonicznych, internetowych, kurierskich,
 - b) opłaty skarbowe i notarialne,
 - c) koszty usług bankowych, za wyjątkiem kosztów związanych z prowadzeniem rachunku bankowego,
 - d) zakup materiałów biurowych;
- 3) koszty wynagrodzeń wraz z pozapłacowymi kosztami pracy personelu pośredniego – tj. kierownik projektu¹⁷, koordynator oraz personel wsparcia:
 - a) koszty wynagrodzeń personelu zatrudnionego wyłącznie do realizacji projektu,
 - b) koszty wynagrodzeń personelu zatrudnionego w projekcie na część etatu, proporcjonalnie do zaangażowania w projekcie;
- 4) inne niż wynagrodzenia koszty związane z zatrudnionym personelem obejmujące:
 - a) delegacje osób zaangażowanych w realizację projektu,
 - b) inne koszty osobowe, z zastrzeżeniem wydatków niekwalifikowalnych, o których mowa w rozdziale 6.15 *Wytycznych*;
- 5) zakup usług zewnętrznych, obejmujących:
 - a) ogłoszenia prasowe,
 - b) usługi drukarskie, usługi kopiowania dokumentów;

¹⁶ Z zastrzeżeniem, że komponent wdrożeniowy w projekcie nie może być realizowany przez duże przedsiębiorstwa (a jedynie przez MŚP).

¹⁷ W uzasadnionych przypadkach kierownik projektu może być rozliczany, jako członek personelu badawczego - zależy to od jego zakresu obowiązków i roli jaką pełni w projekcie. Każdorazowo należy wskazać jaką rolę faktycznie w projekcie pełni kierownik projektu i prawidłowo przyporządkować koszty jego wynagrodzenia do odpowiedniej kategorii wydatków.

- 6) w niektórych przypadkach możliwa jest sytuacja, że koszty wymienione w pkt 1-5 nie będą stanowić kosztów pośrednich, tylko bezpośrednie, co zależy od charakteru projektu, wówczas koszty te mogą należeć do innej kategorii wydatków opisanej w umowie o dofinansowanie.

Koszty pośrednie mogą być rozliczane w sposób ryczałtowy¹⁸. Stawkę ryczałtową w Poddziałaniu 1.1.1 ustala się opierając się na stawce stosowanej w Programie Operacyjnym Inteligentny Rozwój 2014-2020, zgodnie z art. 68 ust. 1 pkt c rozporządzenia ogólnego, wykorzystując istniejące metody i odpowiednie stawki stosowane w przypadku podobnego rodzaju operacji i beneficjenta:

- dla typów projektów zakwalifikowanych jako **prace badawczo – rozwojowe** w SzOOP¹⁹ w wysokości do **17%** bezpośrednich kosztów kwalifikowalnych projektu, z wyłączeniem kosztów podwykonawstwa oraz kosztów wdrożenia wyników prac B+R (komponentu wdrożeniowego²⁰),
- dla typów projektów zakwalifikowanych jako **tworzenie i rozwój infrastruktury B+R w przedsiębiorstwach** w SzOOP²¹ ustala się w wysokości do **8%** bezpośrednich kosztów kwalifikowalnych projektu, które mogą być wyłącznie kwalifikowane w ramach pomocy *de minimis*.

Metodologia dotycząca uproszczonych metod rozliczania kosztów pośrednich w ramach Poddziałania 1.1.1 RPO WP, oparta na metodzie rozliczania kosztów pośrednich w ramach Osi Priorytetowej I i IV POIR, została określona w załączniku nr 2 do niniejszego dokumentu.

Instrument elastyczności – w ramach Poddziałania nie przewidziano możliwości zastosowania cross-finansingu.

Koszty niekwalifikowalne:

- 1) wydatki związane z prowadzeniem badań podstawowych,
- 2) koszty szkoleń i wyjazdów służbowych związanych w udziałem w seminariach i konferencjach,
- 3) koszty wizyt i konsultacji (przyjazdów i wyjazdów współpracowników zewnętrznych i/lub konsultantów, koszty spotkań),
- 4) składki członkowskie w organizacjach i stowarzyszeniach,
- 5) koszty procedur związanych z nadaniem stopnia/tytułu naukowego,
- 6) koszty audytu zewnętrznego projektu,
- 7) wydatki w ramach *cross-finansingu*,
- 8) w przypadku dużych przedsiębiorstw - koszty wdrożenia wyników prac B+R (komponent wdrożeniowy²²).

Koszty kwalifikowalne dla typu projektu 7 wyszczególnionego w części głównej SZOOP WP w pkt. 5 dla Poddziałania 1.1.1.

Poniższe zapisy należy stosować równocześnie z limitami wynikającymi z przepisów odnośnie pomocy publicznej.

¹⁸ W projektach wyłonionych w konkursach RPPM.01.01.01-IP.02-22-001/18 oraz RPPM.01.01.01-IP.02-22-002/18 koszty pośrednie mogą być rozliczane również na bazie rzeczywiście poniesionych wydatków.

¹⁹ W wersji przyjętej uchwałą nr 1165/94/15 Zarządu Województwa Pomorskiego z dnia 24 listopada 2015 r. z późniejszymi zmianami.

²⁰ Możliwość realizacji komponentu wdrożeniowego przewidziana została jedynie w konkursie RPPM.01.01.01-IP.02-22-003/18.

²¹ Jak wyżej.

²² Możliwość realizacji komponentu wdrożeniowego przewidziana została jedynie w konkursie RPPM.01.01.01-IP.02-22-003/18.

Koszty kwalifikowalne dla beneficjenta projektu grantowego:

Koszty bezpośrednie:

- 1) wynagrodzenia wraz z pochodnymi – w szczególności wynagrodzenia ekspertów oraz pracowników dokonujących konsultacji i doradztwa dla przedsiębiorców (wynagrodzenia nie mogą dotyczyć pracowników zajmujących się administracyjną i finansowo-księgową obsługą projektu). Wynagrodzenia personelu bezpośredniego rozliczane są w postaci stawki godzinowej, obliczonej zgodnie ze wzorem wskazanym w załączniku nr 4 do niniejszego dokumentu.
- 2) koszt usługi zleconej na podstawie umowy cywilnoprawnej (z zachowaniem procedury pzp, zasady konkurencyjności lub rozeznania rynku);
- 3) zakup, leasing lub wynajem długoterminowy sprzętu i zakup oprogramowania komputerowego oraz baz danych na potrzeby realizacji projektu;
- 4) zakup, leasing lub wynajem długoterminowy wyposażenia technicznego do prac biurowych oraz leasing środków transportu na potrzeby projektu;
- 5) krajowe podróże służbowe dla osób uczestniczących w realizacji projektu;
- 6) tłumaczenie i druk materiałów oraz publikacji;
- 7) koszty związane z prowadzonym konkursem grantowym oraz udzielaniem informacji nt. prawidłowości realizacji i rozliczenia grantu, tj. koszty informacji i promocji oraz koszty organizacji spotkań dla grantobiorców;
- 8) koszty promocji projektu;
- 9) koszty prowadzenia ewaluacji i monitoringu realizowanych w projekcie działań, w tym jakości wykonywanych usług;
- 10) koszty utworzenia strony internetowej i innych narzędzi IT;
- 11) udzielony grant, zgodnie z zapisami Rozdziału 6.19 *Wytycznych*.

Koszty pośrednie (w szczególności):

- 1) koszty wynajmu lub utrzymania pomieszczeń niezbędnych dla realizacji projektu, w proporcji odpowiedniej do rzeczywistego wykorzystania powierzchni biurowej dla celów realizacji projektu:
 - a) koszty wynajmu, czynszu lub amortyzacji pomieszczeń,
 - b) koszty mediów (elektryczność, gaz, ogrzewanie, woda),
 - c) koszty sprzątnięcia i ochrony pomieszczeń,
 - d) koszty ubezpieczeń majątkowych,
 - e) koszty utylizacji odpadów,
 - f) koszty okresowej konserwacji i przeglądu urządzeń;
- 2) koszty administracyjne:
 - a) koszty usług pocztowych, telefonicznych, internetowych, kurierskich,
 - b) opłaty skarbowe i notarialne,
 - c) koszty usług bankowych, za wyjątkiem kosztów związanych z prowadzeniem rachunku bankowego,
 - d) zakup materiałów biurowych;
- 3) koszty wynagrodzeń wraz z pozapłacowymi kosztami pracy personelu pośredniego – tj. kierownika projektu, koordynatora itp.:
 - a) koszty wynagrodzeń personelu zatrudnionego wyłącznie do realizacji projektu,

- b) koszty wynagrodzeń personelu zatrudnionego w projekcie na część etatu, proporcjonalnie do zaangażowania w projekcie;
- 4) zakup usług zewnętrznych, obejmujących:
 - a) ogłoszenia prasowe,
 - b) usługi drukarskie, usługi kopiowania dokumentów,
 - c) koszty obsługi prawnej.

Wymienione powyżej koszty pośrednie są kwalifikowalne według stawki ryczałtowej do wysokości 15% bezpośrednich kwalifikowalnych kosztów związanych z zaangażowaniem personelu projektu (wyliczonych wg. załącznika nr 4 do niniejszego dokumentu).

W ramach projektu możliwe jest rozliczenie pierwszego wyposażenia stanowiska pracy personelu bezpośredniego w projekcie, na bazie rzeczywiście poniesionych wydatków przy zastosowaniu zapisów Podrozdziału 6.15.1 pkt 6 *Wytycznych*.

Instrument elastyczności – w ramach Podziałania nie przewidziano możliwości zastosowania cross-finansingu.

Koszty niekwalifikowalne:

- 1) wynagrodzenia personelu projektu wraz z pochodnymi stanowiące koszty bezpośrednie, rozliczane w sposób inny niż z zastosowaniem obowiązującej stawki godzinowej (w tym na bazie rzeczywistych poniesionych wydatków),
- 2) koszty pośrednie rozliczane w sposób inny, niż z zastosowaniem obowiązującej stawki ryczałtowej (w tym na bazie rzeczywistych poniesionych wydatków).

Koszty kwalifikowalne dla grantobiorcy:

- 1) zakup specjalistycznych usług B+R.

Koszty niekwalifikowane dla grantobiorcy:

- 1) zakup usług doradczych związanych ze zwykłymi kosztami operacyjnymi przedsiębiorstwa, takie jak rutynowe usługi doradztwa podatkowego, regularne usługi prawnicze bądź reklama.

Koszty kwalifikowalne dla typu projektu 8 wyszczególnionego w części głównej SZOOP WP w pkt. 5 dla Podziałania 1.1.1.

Koszty bezpośrednie:

- 1) zakup niezbędnego sprzętu i oprogramowania komputerowego wraz ze szkoleniem na potrzeby realizacji projektu;
- 2) koszt udziału w konferencjach, seminariach i spotkaniach krajowych i zagranicznych osób zaangażowanych w realizację projektu w tym koszty krajowych i zagranicznych delegacji służbowych;
- 3) koszt udziału w szkoleniach krajowych i zagranicznych osób zaangażowanych w realizację projektu w tym koszty krajowych i zagranicznych delegacji służbowych;
- 4) opracowanie, tłumaczenie oraz druk materiałów i publikacji;
- 5) wynagrodzenie personelu projektu wraz z pochodnymi – wynagrodzenia nie mogą dotyczyć pracowników zajmujących się administracyjną i finansowo-księgową obsługą projektu. Mogą zostać przewidziane wyłącznie dla osób, które zawrą umowę o pracę (na całość lub część etatu).

Wynagrodzenia mogą być rozliczane metodą uproszczoną lub poprzez rzeczywiście poniesione wydatki. Rozliczenie metodą uproszczoną dokonywane jest w oparciu o stawkę godzinową, opisaną w Podrozdziale 6.6.1;

- 6) koszt usługi zleconej na podstawie umowy cywilnoprawnej (z zachowaniem procedury pzp, zasady konkurencyjności lub rozeznanie rynku).
- 7) koszty organizacji wydarzeń, konferencji, seminariów i spotkań w tym m.in. catering, koszt wynajmu sal, obsługi technicznej, tłumacza, wynagrodzenia prelegentów, ekspertów;
- 8) koszt przygotowania i/lub zakupu baz danych, ekspertyz, opracowań i analiz niezbędnych dla realizacji projektu;
- 9) koszty promocji projektu – wynikające z obowiązku informowania o źródłach finansowania w projekcie.
- 10) koszty promocji mające na celu **m.in.** zwiększenie świadomości przedsiębiorstw nt. procesu przedsiębiorczego odkrywania (PPO) w rozwój regionu oraz roli Inteligentnych Specjalizacji Pomorza (ISP), aktywację otoczenia ISP oraz zwiększenie aktywności badawczo- rozwojowej przedsiębiorstw działających obszarach inteligentnych specjalizacji regionu (m.in.: reklama prasowa, radiowa, internetowa, opracowanie i druk publikacji, organizacja wydarzeń, gadzety reklamowe i inne)

Koszty pośrednie (w szczególności):

- 1) koszty wynajmu lub utrzymania budynków niezbędnych dla realizacji projektu, w proporcji odpowiedniej do rzeczywistego wykorzystania powierzchni biurowej dla celów realizacji projektu:
 - a) koszty wynajmu, czynszu lub amortyzacji budynków,
 - b) koszty mediów (elektryczność, gaz, ogrzewanie, woda),
 - c) koszty sprzętania i ochrony pomieszczeń,
 - d) koszty ubezpieczeń majątkowych,
 - e) koszty utylizacji odpadów,
 - f) koszty okresowej konserwacji i przeglądu urządzeń;
- 2) koszty administracyjne:
 - a) koszty usług pocztowych, telefonicznych, internetowych, kurierskich,
 - b) opłaty skarbowe i notarialne,
 - c) koszty usług bankowych, za wyjątkiem kosztów związanych z prowadzeniem rachunku bankowego,
 - d) zakup materiałów biurowych;
- 3) koszty wynagrodzeń wraz z pozapłacowymi kosztami pracy personelu pośredniego – tj. kierownik projektu, koordynator oraz personel wsparcia:
 - a) koszty wynagrodzeń personelu zatrudnionego wyłącznie do realizacji projektu,
 - b) koszty wynagrodzeń personelu zatrudnionego w projekcie na część etatu, proporcjonalnie do zaangażowania w projekcie;
- 4) inne niż wynagrodzenia koszty związane z zatrudnionym personelem obejmujące:
 - a) delegacje osób zaangażowanych w realizację projektu,
 - b) inne koszty osobowe, z zastrzeżeniem wydatków niekwalifikowalnych, o których mowa w rozdziale 6.15 Wytucznych;
- 5) zakup publikacji, czasopism nt. m.in. innowacyjności.

- 6) w niektórych przypadkach możliwa jest sytuacja, że koszty wymienione w pkt 1-5 nie będą stanowić kosztów pośrednich, tylko bezpośrednie, co zależy od charakteru projektu, wówczas koszty te mogą należeć do innej kategorii wydatków opisanej w umowie o dofinansowanie.

Wymienione powyżej koszty pośrednie są kwalifikowalne według stawki ryczałtowej do wysokości 15% bezpośrednich kwalifikowalnych kosztów związanych z zaangażowaniem personelu projektu.

Koszty niekwalifikowalne:

- 1) zakup środków transportu,
- 2) zakup sprzętu i wyposażenia niepodlegających amortyzacji oraz nieujętych w ewidencji środków trwałych,
- 3) koszty pośrednie rozliczane na bazie rzeczywistych poniesionych wydatków.

DZIAŁANIE 1.2. TRANSFER WIEDZY DO GOSPODARKI

Poniższe zapisy należy stosować równocześnie z limitami, wynikającymi z przepisów o pomocy publicznej oraz z zastosowaniem limitów wskazanych w podrozdziale 8.6.1.

Koszty kwalifikowalne

Koszty bezpośrednie:

- 1) koszty inwestycji w rzeczowe aktywa trwałe i wartości niematerialne i prawne²³, w szczególności:
 - a) koszt przebudowy, rozbudowy obiektów i pomieszczeń, w tym laboratoriów, jednostek sfery B+R,
 - b) koszt zakupu, dostawy, instalacji i uruchomienia sprzętu i wyposażenia (aparatury i innych urządzeń) podlegającego amortyzacji oraz ujętego w ewidencji środków trwałych wraz z instruktażem w ich obsłudze,
 - c) koszt zakupu infrastruktury opartej na Technologii informacyjno-komunikacyjne (TIK), takiej jak sieć, infrastruktura komputerowa, specjalistyczne oprogramowania wraz z licencją, a także infrastruktura łączności niezbędna do realizacji projektu B+R,
 - d) koszt zakupu zasobów opartych na wiedzy, takich jak zbiory, archiwa lub uporządkowane informacje naukowe,
 - e) koszty robót budowlanych związanych z budową nowej infrastruktury badawczej jednostek sfery B+R tylko w uzasadnionych i potwierdzonych przypadkach obiektywnego braku możliwości wykorzystania istniejącej infrastruktury,
 - f) koszty zakupu nieruchomości do wartości nieprzekraczającej 10% całkowitych kosztów kwalifikowalnych projektu,
 - g) koszty nadzoru inwestorskiego i autorskiego, również jeżeli dokonywany jest przez pracowników beneficjenta,
 - h) koszty inżyniera kontraktu,

²³ W przypadku regionalnej pomocy inwestycyjnej – dodatkowo pod warunkiem spełnienia przesłanek, o których mowa w art. 14 ust. 6-8 rozporządzenia Komisji nr 651/2014 z dnia 17 czerwca 2014 r. ze zm.

- 2) koszty promocji projektu – w zakresie, w jakim dofinansowanie nie stanowi pomocy publicznej i proporcjonalnie do kosztów nieobjętych zasadami pomocy publicznej.

Koszty pośrednie (w szczególności):

- 1) koszty wynajmu lub utrzymania budynków niezbędnych dla realizacji projektu, w proporcji odpowiedniej do rzeczywistego wykorzystania powierzchni biurowej dla celów realizacji projektu:
 - a) koszty wynajmu, czynszu lub amortyzacji budynków,
 - b) koszty mediów (elektryczność, gaz, ogrzewanie, woda),
 - c) koszty sprzątania i ochrony pomieszczeń,
 - d) koszty adaptacji pomieszczeń dla celów realizacji projektów (maksymalnie do wysokości 10% łącznych kosztów wynajmu lub utrzymania budynków),
 - e) koszty ubezpieczeń majątkowych,
 - f) koszty utylizacji odpadów,
 - g) koszty okresowej konserwacji i przeglądu urządzeń;
- 2) koszty administracyjne:
 - a) koszty usług pocztowych, telefonicznych, internetowych, kurierskich,
 - b) opłaty skarbowe i notarialne,
 - c) koszty usług bankowych, za wyjątkiem kosztów związanych z prowadzeniem rachunku bankowego, zakup materiałów biurowych;
- 3) koszty wynagrodzeń wraz z pozapłacowymi kosztami pracy personelu pośredniego:
 - a) koszty wynagrodzeń personelu zatrudnionego wyłącznie do realizacji projektu,
 - b) koszty wynagrodzeń personelu zatrudnionego w projekcie na część etatu, proporcjonalnie do zaangażowania w projekcie;
- 4) inne niż wynagrodzenia koszty związane z zatrudnionym personelem pośrednim obejmujące:
 - a) delegacje osób zaangażowanych w realizację projektu,
 - b) inne koszty osobowe, z zastrzeżeniem wydatków niekwalifikowalnych, o których mowa w rozdziale 6.15 *Wytycznych*;
- 5) zakup usług zewnętrznych, obejmujących:
 - a) ogłoszenia prasowe,
 - b) usługi drukarskie, usługi kopiowania dokumentów;
- 6) w niektórych przypadkach możliwa jest sytuacja, że koszty wymienione w pkt 1-5 z wyłączeniem pkt 3 nie będą stanowić kosztów pośrednich, tylko bezpośrednich, co zależy od charakteru projektu, wówczas koszty te mogą należeć do innej kategorii wydatków opisanej w umowie o dofinansowanie.

Koszty pośrednie mogą być rozliczane w sposób ryczałtowy lub na bazie rzeczywiście poniesionych wydatków.

Koszty pośrednie są kwalifikowalne tylko w zakresie, w jakim dofinansowanie nie stanowi pomocy publicznej.

Koszty pośrednie rozliczane na bazie rzeczywiście poniesionych wydatków mogą być uznane za kwalifikowalne proporcjonalnie do kosztów nieobjętych zasadami pomocy publicznej.

W przypadku, gdy koszty pośrednie są rozliczane w sposób ryczałtowy, stawka ryczałtowa wynosi do 8% bezpośrednich kosztów kwalifikowalnych projektu nieobjętych zasadami pomocy publicznej.

Stawkę ustalono opierając się na stawce stosowanej w Programie Operacyjnym Inteligentny Rozwój 2014-2020, zgodnie z art. 68 ust. 1 pkt c rozporządzenia ogólnego.

Metodologia dotycząca uproszczonych metod rozliczania kosztów pośrednich w ramach Działania 1.2 RPO WP, oparta na metodzie rozliczania kosztów pośrednich w ramach Osi Priorytetowej I i IV POIR, została określona w załączniku nr 2 do niniejszego dokumentu.

Koszty niekwalifikowalne:

- 1) zakup środków transportu,
- 2) zakup sprzętu i wyposażenia niepodlegających amortyzacji oraz nieujętych w ewidencji środków trwałych,
- 3) koszt utrzymania powstałej infrastruktury,
- 4) koszt budowy infrastruktury badawczej jednostek strefy B+R w przypadkach, gdy istnieje możliwość wykorzystania istniejącej infrastruktury,
- 5) koszty wynagrodzeń personelu bezpośredniego, w tym prowadzącego badania naukowe i wynagrodzenie personelu wchodzącego w skład zespołów badawczo-rozwojowych tworzonych w ramach instrumentu elastyczności,
- 6) wydatki w ramach cross-finansingu poniesione powyżej dopuszczalnej kwoty określonej w zatwierdzonym wniosku o dofinansowanie projektu.

Instrument elastyczności:

- 1) koszty wsparcia rozwoju kadry B+R, w tym m.in. wymiany wiedzy i doświadczeń między przedsiębiorstwami i jednostkami B+R obejmujące m.in.
 - a) koszty dotyczące udziału w szkoleniach i konferencjach specjalistycznych oraz wizyt studyjnych,
 - b) koszty krajowych i zagranicznych podróży służbowych,
 - c) koszt związane z zakupem specjalistycznych publikacji.
- 2) tworzenie wspólnych zespołów badawczo-rozwojowych z udziałem pracowników jednostek naukowych/doktorantów zmierzających do komercjalizacji wyników badań przez przedsiębiorstwo w tym m.in. koszty usług doradczych, prawnych, koszty związane z pozyskiwaniem przedsiębiorstw, koszty ogłoszeń prasowych.

Maksymalna wartość wydatków w ramach cross-finansingu (instrumentu elastyczności) wynosi 25% kosztów kwalifikowalnych projektu.

OŚ PRIORYTETOWA 2 PRZEDSIĘBIORSTWA
DZIAŁANIE 2.2. INWESTYCJE PROFILOWANE
PODDZIAŁANIE 2.2.1 INWESTYCJE PROFILOWANE - WSPARCIE DOTACYJNE

Poniższe zapisy należy stosować równocześnie z warunkami, ograniczeniami i limitami, wynikającymi z przepisów dotyczących pomocy publicznej (co oznacza m.in. konieczność doboru właściwego przeznaczenia lub przeznaczeń pomocy do realizowanego projektu, ze względu np. na rodzaj realizowanych działań itp., co może wpływać na katalog kosztów kwalifikowalnych) oraz z

zastosowaniem limitów wskazanych w podrozdziale 8.6.1 odnoszących się m.in. do kosztów personelu pośredniego i bezpośredniego, kosztów pośrednich, kosztów promocji, inspektorów nadzoru itp.

Dla typu projektu 1) wskazanego w części głównej SzOOP w pkt 5. dla Poddziałania 2.2.1:

Koszty kwalifikowalne:

- 1) Koszty inwestycji w rzeczowe aktywa trwałe, w tym koszty dzierżawy/najmu gruntów i budynków. Warunkiem kwalifikowalności dzierżawy/najmu gruntów i budynków jest fakt utrzymania jej przez okres co najmniej 3 lat po terminie zakończenia realizacji projektu. W przypadku dzierżawy/najmu instalacji lub maszyn kwalifikowalny jest tylko leasing finansowy, z obowiązkową opcją zakupu przez beneficjenta po wygaśnięciu umowy.
- 2) Koszty zakupu wartości niematerialnych i prawnych, o ile:
 - będą wykorzystane wyłącznie w przedsiębiorstwie otrzymującym pomoc,
 - będą podlegać amortyzacji,
 - zostaną nabyte na warunkach rynkowych od osób trzecich niepowiązanych z nabywcą,
 - zostaną włączone do aktywów przedsiębiorstwa i pozostaną związane z projektem przez co najmniej 3 lata.

W przypadku projektów obejmujących inwestycje zaliczane do sektora energetycznego, jako koszty kwalifikowalne traktowane będą koszty określone w następujący sposób:

- I) w przypadku projektów mających na celu propagowanie energii z OZE, za koszty kwalifikowalne uznaje się dodatkowe koszty inwestycji niezbędne do propagowania wytwarzania energii ze źródeł odnawialnych, ustalone w następujący sposób:
 - 1) w przypadku, gdy koszty inwestycji w produkcję energii ze źródeł odnawialnych można wyodrębnić z całkowitych kosztów inwestycji jako oddzielną inwestycję, na przykład jako łatwy do wyodrębnienia dodatkowy element w już istniejącym obiekcie, taki koszt związany z energią ze źródeł odnawialnych stanowi koszty kwalifikowalne;
 - 2) w przypadku, gdy koszty inwestycji w wytwarzanie energii ze źródeł odnawialnych można określić poprzez odniesienie do podobnej, mniej przyjaznej dla środowiska inwestycji, która prawdopodobnie zostałaby przeprowadzona w przypadku braku pomocy, taka różnica między kosztami obu inwestycji określa koszt związany z energią ze źródeł odnawialnych i stanowi koszty kwalifikowalne;
 - 3) w przypadku niektórych małych instalacji, gdzie nie można określić mniej przyjaznej dla środowiska inwestycji, gdyż nie istnieją zakłady o ograniczonej wielkości, koszty kwalifikowalne stanowią całkowite koszty inwestycji w celu osiągnięcia wyższego poziomu ochrony środowiska.

Kosztów, które nie są bezpośrednio związane z osiągnięciem wyższego poziomu ochrony środowiska, nie uznaje się za kwalifikowalne.

W przypadku wyliczania maksymalnego dopuszczalnego poziomu pomocy publicznej na inwestycję typu *greenfield*²⁴, z zastosowaniem metody tzw. inwestycji referencyjnej (pkt 2 powyżej), IZ RPO WP rekomenduje wykorzystanie dedykowanego temu narzędzia elektronicznego (arkusza kalkulacyjnego), dostępnego pod adresem: http://ptez.pl/files/news_attachment/187/kalkulator_20160505_beneficjent.xlsx.

²⁴ Oznacza to, że narzędzia tego nie można wykorzystać w przypadku inwestycji modernizacyjnej istniejącego źródła, zwiększenia jego mocy itp.

- II) w przypadku projektów mających na celu inwestycje w układy wysokosprawnej kogeneracji, kosztami kwalifikowalnymi są dodatkowe koszty inwestycji w urządzenia niezbędne do tego, by instalacja mogła funkcjonować jako wysokosprawna instalacja kogeneracyjna, w porównaniu z konwencjonalną instalacją energii elektrycznej lub grzewczej o takiej samej mocy lub dodatkowe koszty inwestycji na modernizację w celu uzyskania wyższej sprawności, w przypadku gdy istniejąca instalacja spełnia już próg wysokiej sprawności;
- Do wyliczania maksymalnego dopuszczalnego poziomu pomocy publicznej na inwestycję typu *greenfield*²⁵ z zastosowaniem ww. metody tzw. inwestycji referencyjnej, IZ RPO WP rekomenduje wykorzystanie dedykowanego temu narzędzia elektronicznego (arkusza kalkulacyjnego), dostępnego pod adresem:
- http://ptez.pl/files/news_attachment/187/kalkulator_20160505_beneficjent.xlsx.
- III) w przypadku projektów mających na celu inwestycje w infrastrukturę energetyczną (zdefiniowaną w art. 2 pkt 130 rozporządzenia Komisji nr 651/2014 z dnia 17 czerwca 2014 r.) kosztami kwalifikowalnymi są koszty inwestycji.

Dla typu projektu 2) wskazanego w części głównej SzOOP w pkt 5. dla Poddziałania 2.2.1:

Koszty kwalifikowalne:

- 1) Koszty inwestycji w rzeczowe aktywa trwałe, w tym:
 - a) koszty dzierżawy/najmu gruntów i budynków - warunkiem kwalifikowalności dzierżawy/najmu gruntów i budynków jest fakt utrzymania jej przez okres co najmniej 3 lat po terminie zakończenia realizacji projektu. W przypadku dzierżawy/najmu instalacji lub maszyn kwalifikowalny jest tylko leasing finansowy, z obowiązkową opcją zakupu przez beneficjenta po wygaśnięciu umowy;
 - b) koszty przebudowy, rozbudowy, remontu budynków oraz zakupu wyposażenia niezbędne do dostosowania obiektów do wymogów sanitarnych i obsługi klienta w warunkach zagrożenia epidemiologicznego (np. zabudowy recepcji, wydzielenia stref oczekiwania, montaż przepierzeń, urządzeń do dezynfekcji);
- 2) Koszty zakupu wartości niematerialnych i prawnych, o ile:
 - będą wykorzystane wyłącznie w przedsiębiorstwie otrzymującym pomoc,
 - będą podlegać amortyzacji,
 - zostaną nabyte na warunkach rynkowych od osób trzecich niepowiązanych z nabywcą,
 - zostaną włączone do aktywów przedsiębiorstwa i pozostaną związane z projektem przez co najmniej 3 lata;
- 3) Koszty finansowania aktywów obrotowych (kapitału obrotowego) według zasad wskazanych w wezwaniu konkursowym;
- 4) koszty promocji projektu.

Dla typu projektu 2) wymienione powyżej koszty kwalifikowalne rozliczane będą uproszczoną metodą rozliczania wydatków w postaci budżetu uzgodnionego *ex ante*²⁶, co oznacza, że uzgodniony na etapie ubiegania się o dofinansowanie budżet będzie podstawą rozliczenia Projektu po spełnieniu

²⁵ Oznacza to, że narzędzia tego nie można wykorzystać w przypadku inwestycji modernizacyjnej istniejącego źródła, zwiększenia jego mocy itp.

²⁶ W rozumieniu art. 67 ust. 5 pkt aa) rozporządzenia ogólnego.

przez Beneficjenta warunków wskazanych w wezwaniu konkursowym i opisanych w umowie o dofinansowanie projektu.

Instrument elastyczności – w ramach Poddziałania nie przewidziano możliwości zastosowania cross-financingu.

Koszty niekwalifikowane:

- 1) koszty szkoleń i wyjazdów służbowych związanych z udziałem w seminariach i konferencjach,
- 2) koszty wizyt i konsultacji (przyjazdów i wyjazdów współpracowników zewnętrznych i/lub konsultantów, koszty spotkań),
- 3) składki członkowskie w organizacjach i stowarzyszeniach,
- 4) koszty pośrednie.

DZIAŁANIE 2.3. AKTYWNOŚĆ EKSPORTOWA

Poniższe zapisy należy stosować równocześnie z limitami wynikającymi z przepisów odnośnie pomocy publicznej. Z uwagi na specyfikę projektów limity odnośnie personelu pośredniego oraz kosztów pośrednich nie mają zastosowania do poniższego Działania.

Koszty kwalifikowalne dla beneficjenta projektu grantowego:

Koszty bezpośrednie:

- 1) wynagrodzenia wraz z pochodnymi – wynagrodzenia nie mogą dotyczyć pracowników zajmujących się administracyjną i finansowo-księgową obsługą projektu. Mogą zostać przewidziane dla osób, które zawrą umowę o pracę (na całość lub część etatu). Wynagrodzenia mogą być rozliczane poprzez rzeczywiście poniesione wydatki lub w oparciu o stawkę godzinową w sposób opisany w Podrozdziale 6.6.1;
- 2) koszt usługi zleconej na podstawie umowy cywilnoprawnej (z zachowaniem procedury pzp, zasady konkurencyjności lub rozeznanie rynku).
- 3) delegacje służbowe pracowników krajowe i zagraniczne;
- 4) koszty organizacji konferencji i seminariów dla przedsiębiorców;
- 5) koszty promocji wydarzeń realizowanych w ramach przedsięwzięcia i promocji gospodarczej regionu (również poza granicami Polski), w tym koszty utworzenia strony internetowej i innych narzędzi IT, promocja w mediach, materiały promocyjno-informacyjne;
- 6) koszty związane z prowadzeniem przedstawicielstw regionu poza granicami Polski; m.in. koszty wynajmu powierzchni biurowej, koszty wynagrodzeń tłumaczy itp.;
- 7) koszty związane z pracą brokerów w regionie i za granicą; w tym koszty wynagrodzeń lub zakup usługi;
- 8) tłumaczenia materiałów promocyjnych i informacyjnych;
- 9) koszty prowadzenia ewaluacji i monitoringu realizowanych w projekcie działań;
- 10) koszty zakupu i/lub realizacji badań i analiz rynkowych niezbędnych do realizacji projektu;
- 11) koszty baz danych, w tym zakup, prowadzenie i aktualizacja;
- 12) koszty organizacji zagranicznych wydarzeń gospodarczych, w tym koszty podróży służbowych, opłat wizowych, ubezpieczeń, zakupu powierzchni wystawienniczej, obsługi technicznej stoiska, transportu eksponatów i elementów zabudowy, tłumaczy, opłaty rejestracyjne, wpisy do katalogów, koszty spedycyjne, koszty celne itp.);

13) koszty związane z udzielaniem grantów, w tym:

- a. wynagrodzenia wraz z pochodnymi – wynagrodzenia nie mogą dotyczyć pracowników zajmujących się administracyjną i finansowo-księgową obsługą projektu. Mogą zostać przewidziane dla osób, które zawrą umowę o pracę (na całość lub część etatu), umowę zlecenie lub umowę o dzieło (z zachowaniem procedury pzp). Wynagrodzenia mogą być rozliczane poprzez rzeczywiście poniesione wydatki lub w oparciu o stawkę godzinową w sposób ryczałtowy opisany w Podrozdziale 6.6.1;
- b. koszty związane z prowadzonym konkursem grantowym w tym koszty informacji i promocji oraz koszty organizacji spotkań;
- c. koszty spotkań dla grantobiorców związane z udzielaniem informacji nt. prawidłowości realizacji i rozliczenia grantu;
- d. koszty badania efektywności udzielonego wsparcia i jego monitoringu;

14) udzielony grant, zgodnie z zapisami Rozdziału 6.19 *Wytycznych*.

Koszty pośrednie (w szczególności):

- 1) koszty wynajmu lub utrzymania pomieszczeń niezbędnych dla realizacji projektu, w proporcji odpowiedniej do rzeczywistego wykorzystania powierzchni biurowej dla celów realizacji projektu:
 - a) koszty wynajmu, czynszu lub amortyzacji pomieszczeń,
 - b) koszty mediów (elektryczność, gaz, ogrzewanie, woda),
 - c) koszty sprzątnięcia i ochrony pomieszczeń,
 - d) koszty ubezpieczeń majątkowych,
 - e) koszty utylizacji odpadów,
 - f) koszty okresowej konserwacji i przeglądu urządzeń;
- 2) koszty administracyjne:
 - a) koszty usług pocztowych, telefonicznych, internetowych, kurierskich,
 - b) opłaty skarbowe i notarialne,
 - c) koszty usług bankowych, za wyjątkiem kosztów związanych z prowadzeniem rachunku bankowego,
 - d) zakup materiałów biurowych;
- 3) koszty wynagrodzeń wraz z pozapłacowymi kosztami pracy personelu pośredniego – tj. kierownika projektu, koordynatora itp.:
 - a) koszty wynagrodzeń personelu zatrudnionego wyłącznie do realizacji projektu,
 - b) koszty wynagrodzeń personelu zatrudnionego w projekcie na część etatu, proporcjonalnie do zaangażowania w projekcie;
- 4) zakup usług zewnętrznych, obejmujących:
 - a) ogłoszenia prasowe,
 - b) usługi drukarskie, usługi kopiowania dokumentów,
 - c) koszty obsługi prawnej.

W ramach projektu możliwe jest rozliczenie pierwszego wyposażenia stanowiska pracy personelu bezpośredniego w projekcie, na bazie rzeczywiście poniesionych wydatków przy zastosowaniu zapisów Podrozdziału 6.15.1 pkt 6 *Wytycznych*.

Koszty kwalifikowalne dla grantobiorcy:

- 1) koszty przygotowania i organizacji udziału w targach, misjach i wystawach gospodarczych oraz innych imprezach o charakterze promocyjnym, w tym m.in. wynagrodzenie za przygotowanie oprawy wizualnej udziału w imprezie, zwrot kosztów transportu i zakwaterowania, zakup i transport urządzeń niezbędnych do udziału w imprezie, koszty wynajmu obiektów i pomieszczeń, koszty wynajmu sprzętu, koszty wyżywienia i zakwaterowania uczestników, koszty tłumaczeń.

Instrument elastyczności – w ramach Działania nie przewidziano możliwości zastosowania cross-finansingu.

DZIAŁANIE 2.4. OTOCZENIE BIZNESU
PODDZIAŁANIE 2.4.1. SPECJALISTYCZNE USŁUGI DORADCZE

Poniższe zapisy należy stosować równocześnie z limitami wynikającymi z przepisów odnośnie pomocy publicznej. Z uwagi na specyfikę projektów limity odnośnie personelu pośredniego oraz kosztów pośrednich nie mają zastosowania do poniższego Działania.

Koszty kwalifikowalne dla beneficjenta projektu grantowego:

Koszty bezpośrednie:

- 1) wynagrodzenia wraz z pochodnymi – wynagrodzenia nie mogą dotyczyć pracowników zajmujących się administracyjną i finansowo-księgową obsługą projektu. Wynagrodzenia personelu bezpośredniego rozliczane są w postaci stawki godzinowej, obliczonej zgodnie ze wzorem wskazanym w załączniku nr 4 do niniejszego dokumentu.
- 2) koszt usługi zleconej na podstawie umowy cywilnoprawnej (z zachowaniem procedury pzp, zasady konkurencyjności lub rozeznania rynku);
- 3) zakup, leasing lub wynajem długoterminowy sprzętu i zakup oprogramowania komputerowego oraz baz danych na potrzeby realizacji projektu;
- 4) zakup, leasing lub wynajem długoterminowy wyposażenia technicznego do prac biurowych oraz leasing środków transportu na potrzeby projektu;
- 5) krajowe podróże służbowe dla osób uczestniczących w realizacji projektu;
- 6) tłumaczenie i druk materiałów oraz publikacji;
- 7) koszty związane z prowadzonym konkursem grantowym oraz udzielaniem informacji nt. prawidłowości realizacji i rozliczenia grantu, tj. koszty informacji i promocji oraz koszty organizacji spotkań dla grantobiorców;
- 8) koszty promocji projektu;
- 9) koszty prowadzenia ewaluacji i monitoringu realizowanych w projekcie działań, w tym jakości wykonywanych usług;
- 10) koszty utworzenia strony internetowej i innych narzędzi IT;
- 11) udzielony grant, zgodnie z zapisami Rozdziału 6.19 *Wytycznych*.

Koszty pośrednie (w szczególności):

- 1) koszty wynajmu lub utrzymania pomieszczeń niezbędnych dla realizacji projektu, w proporcji odpowiedniej do rzeczywistego wykorzystania powierzchni biurowej dla celów realizacji projektu;

- a) koszty wynajmu, czynszu lub amortyzacji pomieszczeń,
 - b) koszty mediów (elektryczność, gaz, ogrzewanie, woda),
 - c) koszty sprzątnia i ochrony pomieszczeń,
 - d) koszty ubezpieczeń majątkowych,
 - e) koszty utylizacji odpadów,
 - f) koszty okresowej konserwacji i przeglądu urządzeń;
- 2) koszty administracyjne:
- a) koszty usług pocztowych, telefonicznych, internetowych, kurierskich,
 - b) opłaty skarbowe i notarialne,
 - c) koszty usług bankowych, za wyjątkiem kosztów związanych z prowadzeniem rachunku bankowego,
 - d) zakup materiałów biurowych;
- 3) koszty wynagrodzeń wraz z pozapłacowymi kosztami pracy personelu pośredniego – tj. kierownika projektu, koordynatora itp.:
- a) koszty wynagrodzeń personelu zatrudnionego wyłącznie do realizacji projektu,
 - b) koszty wynagrodzeń personelu zatrudnionego w projekcie na część etatu, proporcjonalnie do zaangażowania w projekcie;
- 4) zakup usług zewnętrznych, obejmujących:
- a) ogłoszenia prasowe,
 - b) usługi drukarskie, usługi kopiowania dokumentów,
 - c) koszty obsługi prawnej.

Wymienione powyżej koszty pośrednie są kwalifikowalne według stawki ryczałtowej do wysokości 15% bezpośrednich kwalifikowalnych kosztów związanych z zaangażowaniem personelu projektu (wyliczonych wg. załącznika nr 4 do niniejszego dokumentu).

W ramach projektu możliwe jest rozliczenie pierwszego wyposażenia stanowiska pracy personelu bezpośredniego w projekcie, na bazie rzeczywiście poniesionych wydatków przy zastosowaniu zapisów Podrozdziału 6.15.1 pkt 6 *Wytycznych*.

Instrument elastyczności – w ramach Podziałania nie przewidziano możliwości zastosowania cross-finansingu.

Koszty niekwalifikowalne:

- 1) wynagrodzenia personelu projektu wraz z pochodnymi stanowiące koszty bezpośrednie, rozliczane w sposób inny niż z zastosowaniem obowiązującej stawki godzinowej (w tym na bazie rzeczywistych poniesionych wydatków),
- 2) koszty pośrednie rozliczane w sposób inny, niż z zastosowaniem obowiązującej stawki ryczałtowej (w tym na bazie rzeczywistych poniesionych wydatków).

Koszty kwalifikowalne dla grantobiorcy:

- 1) zakup specjalistycznych usług doradczych tj. m.in. pośrednictwa (prawnego, finansowego) w procesie transferu technologii i know-how, wycena wartości technologii, doradztwo z zakresu umiędzynarodowienia produktów i usług, uzyskanie certyfikatów, świadectw lub atestów i inne.

Koszty niekwalifikowane dla grantobiorcy:

- 1) zakup usług doradczych związanych ze zwykłymi kosztami operacyjnymi przedsiębiorstwa, takie jak rutynowe usługi doradztwa podatkowego, regularne usługi prawnicze bądź reklama.

PODDZIAŁANIE 2.4.2. WSPARCIE INSTYTUCJI OTOCZENIA BIZNESU NA TERENIE OBSZARU METROPOLITALNEGO TRÓJMIASTA - MECHANIZM ZIT

PODDZIAŁANIE 2.4.3. WSPARCIE INSTYTUCJI OTOCZENIA BIZNESU
--

Poniższe zapisy należy stosować równocześnie z limitami wynikającymi z przepisów odnośnie pomocy publicznej (co oznacza m.in. konieczność doboru właściwego przeznaczenia lub przeznaczeń pomocy do realizowanego projektu, ze względu np. na rodzaj realizowanych działań itp., co może wpływać na katalog kosztów kwalifikowalnych) oraz z zastosowaniem limitów wskazanych w podrozdziale 8.6.1.

Koszty kwalifikowalne:

- 1) koszty inwestycji w rzeczowe aktywa trwałe i wartości niematerialne i prawne, w tym koszty dzierżawy/najmu gruntów i budynków oraz instalacji lub maszyn oraz koszt zakupu danych, baz danych i dostępu do baz danych na potrzeby realizacji projektu²⁷;
- 2) koszty wynagrodzeń osób bezpośrednio zaangażowanych w budowę gotowości do świadczenia nowych specjalistycznych usług, w tym osób odpowiedzialnych za współpracę i koordynację pomiędzy instytucjami otoczenia biznesu;
- 3) koszty krajowych i zagranicznych podróży służbowych w związku z realizacją projektu;
- 4) koszty organizacji współpracy z ośrodkami naukowymi, finansowymi obejmujące m.in. koszty usług prawnych, delegacji;
- 5) koszty usług doradztwa ekspertów krajowych i zagranicznych dla IOB;
- 6) koszty związane m.in. z zarządzaniem, rozliczaniem i monitorowaniem projektu;
- 7) koszty promocji projektu.

Instrument elastyczności:

- 1) koszty specjalistycznych szkoleń, studiów podyplomowych, wizyt studyjnych i wyjazdów służbowych związanych w udziałem w seminariach i konferencjach, w celu zwiększenia zdolności zarządzania posiadaną infrastrukturą, podniesienia kompetencji kadr, w tym efektywnego definiowania potrzeb oraz adresowania i świadczenia usług na rzecz przedsiębiorców;
- 2) koszty staży w zagranicznych instytucjach otoczenia biznesu i innych podmiotach związanych z zakresem działalności IOB.

Maksymalna wartość wydatków w ramach cross-financingu (instrumentu elastyczności) wynosi 10% kosztów kwalifikowalnych projektu.

Koszty niekwalifikowane:

- 1) zakup środków transportu,
- 2) zakup sprzętu i wyposażenia niepodlegających amortyzacji oraz nieujętych w ewidencji środków trwałych,
- 3) koszty personelu bezpośredniego z wyłączeniem kosztu nadzoru inwestorskiego, autorskiego oraz kosztu wynagrodzeń osób bezpośrednio zaangażowanych w budowę gotowości do

²⁷ W przypadku regionalnej pomocy inwestycyjnej - dodatkowo pod warunkiem spełnienia przesłanek, o których mowa w art. 14 ust. 6-8 rozporządzenia Komisji nr 651/2014 z dnia 17 czerwca 2014r.

- świadczenia nowych usług, w tym osób odpowiedzialnych za współpracę pomiędzy instytucjami otoczenia biznesu,
- 4) wydatki na zakup książek i księgozbiorów,
 - 5) koszty pośrednie z wyłączeniem kosztów związanych m.in. z zarządzaniem, rozliczaniem i monitorowaniem projektu rozliczane na bazie rzeczywistych poniesionych wydatków,
 - 6) koszty świadczenia usług doradczych przez IOB,
 - 7) wydatki w ramach cross-finansingu poniesione powyżej dopuszczalnej kwoty określonej w zatwierdzonym wniosku o dofinansowanie projektu.

DZIAŁANIE 2.5. INWESTORZY ZEWNĘTRZNI

Poniższe zapisy należy stosować równocześnie z limitami wynikającymi z przepisów odnośnie pomocy publicznej. Z uwagi na specyfikę projektów limity odnośnie personelu pośredniego oraz kosztów pośrednich nie mają zastosowania do poniższego Działania.

Koszty kwalifikowalne dla beneficjenta projektu grantowego:

Koszty bezpośrednie:

- 1) wynagrodzenia wraz z pochodnymi – wynagrodzenia nie mogą dotyczyć pracowników zajmujących się administracyjną i finansowo-księgową obsługą projektu. Mogą zostać przewidziane dla osób, które zawrą umowę o pracę (na całość lub część etatu). Wynagrodzenia mogą być rozliczane poprzez rzeczywiście poniesione wydatki lub w oparciu o stawkę godzinową w sposób opisany w Podrozdziale 6.6.1 *Wytycznych*;
- 2) koszt usługi zleconej na podstawie umowy cywilnoprawnej (z zachowaniem procedury pzp, zasady konkurencyjności lub rozeznania rynku);
- 3) koszty związane z promowaniem regionu, w tym koszty organizacji spotkań promocyjnych w regionie lub w innym miejscach w kraju i na świecie, koszt kampanii promocyjno-wizerunkowych;
- 4) koszt przygotowania i/lub zakupu raportów, opracowań i analiz niezbędnych dla realizacji projektu;
- 5) koszt udziału w konferencjach, spotkaniach w celu aktywnego poszukiwania projektów inwestycyjnych, w tym koszt delegacji krajowych i zagranicznych;
- 6) koszty związane z udzielaniem grantów, w tym:
 - a) wynagrodzenia wraz z pochodnymi – wynagrodzenia nie mogą dotyczyć pracowników zajmujących się administracyjną i finansowo-księgową obsługą projektu. Mogą zostać przewidziane dla osób, które zawrą umowę o pracę (na całość lub część etatu), umowę zlecenie lub umowę o dzieło (z zachowaniem procedury pzp). Wynagrodzenia mogą być rozliczane poprzez rzeczywiście poniesione wydatki lub w oparciu o stawkę godzinową w sposób ryczałtowy opisany w Podrozdziale 6.6.1 *Wytycznych*;
 - b) koszty związane z prowadzonym konkursem grantowym w tym koszty informacji i promocji oraz koszty organizacji spotkań;
 - c) koszty spotkań dla grantobiorców związane z udzielaniem informacji nt. prawidłowości realizacji i rozliczenia grantu;
 - d) koszty badania efektywności udzielonego wsparcia i jego monitoringu;
- 7) udzielony grant, zgodnie z zapisami Rozdziału 6.19 *Wytycznych*.

Koszty pośrednie (w szczególności):

- 1) koszty wynajmu lub utrzymania budynków niezbędnych dla realizacji projektu, w proporcji odpowiedniej do rzeczywistego wykorzystania powierzchni biurowej dla celów realizacji projektu:
 - a) koszty wynajmu, czynszu lub amortyzacji budynków,
 - b) koszty mediów (elektryczność, gaz, ogrzewanie, woda),
 - c) koszty sprzątnięcia i ochrony pomieszczeń,
 - d) koszty ubezpieczeń majątkowych,
 - e) koszty utylizacji odpadów,
 - f) koszty okresowej konserwacji i przeglądu urządzeń;
- 2) koszty administracyjne:
 - a) koszty usług pocztowych, telefonicznych, internetowych, kurierskich,
 - b) opłaty skarbowe i notarialne,
 - c) koszty usług bankowych, za wyjątkiem kosztów związanych z prowadzeniem rachunku bankowego,
 - d) zakup materiałów biurowych;
- 3) koszty wynagrodzeń wraz z pozapłacowymi kosztami pracy personelu pośredniego – tj. kierownika projektu, koordynatora itp.:
 - a) koszty wynagrodzeń personelu zatrudnionego wyłącznie do realizacji projektu,
 - b) koszty wynagrodzeń personelu zatrudnionego w projekcie na część etatu, proporcjonalnie do zaangażowania w projekcie;
- 4) inne niż wynagrodzenia koszty związane z zatrudnionym personelem obejmujące:
 - a) delegacje osób zaangażowanych w realizację projektu,
 - b) inne koszty osobowe, z zastrzeżeniem wydatków niekwalifikowalnych, o których mowa w Rozdziale 6.15 *Wytycznych*;
- 5) zakup usług zewnętrznych, obejmujących:
 - a) ogłoszenia prasowe,
 - b) usługi drukarskie, usługi kopiowania dokumentów,
 - c) koszty obsługi prawnej.

W ramach projektu możliwe jest rozliczenie pierwszego wyposażenia stanowiska pracy personelu bezpośredniego w projekcie, na bazie rzeczywiście poniesionych wydatków przy zastosowaniu zapisów Podrozdziału 6.15.1 pkt 6 *Wytycznych*.

Instrument elastyczności:

- 1) koszt działań skierowanych do pracowników zatrudnionych przez inwestorów, w tym koszty szkoleń, stypendiów relokacyjnych itp.;
- 2) koszty szkoleń i wyjazdów służbowych związanych z udziałem w seminariach i konferencjach, w celu podniesienia kompetencji kadr odpowiedzialnych za wdrażanie projektu, w tym efektywne definiowanie potrzeb oraz adresowanie i świadczenie usług na rzecz grantobiorców.

Maksymalna wartość wydatków w ramach cross-finansingu (instrumentu elastyczności) wynosi 15% kosztów kwalifikowalnych projektu. Wydatki w ramach cross-finansingu poniesione powyżej

dopuszczalnej kwoty określonej w zatwierdzonym wniosku o dofinansowanie projektu są niekwalifikowane.

Koszty kwalifikowalne w projekcie dotyczącym uzbrojenia terenu inwestycyjnego²⁸:

- 1) koszty prac przygotowawczych związanych z uzbrojeniem terenów inwestycyjnych, w tym dokumentacji;
- 2) koszty zakupu gruntu lub wyburzenia nieruchomości;
- 3) koszty niwelacji i uzbrojenia nieruchomości w media (m.in.: wodociągi, sieć kanalizacyjną, sieć energetyczną, sieć gazową, sieć telekomunikacyjną, bocznice kolejowe, ogrodzenie, oświetlenie, drogi wewnętrzne), z tym, że wewnętrzna infrastruktura komunikacyjna – jako element projektu kompleksowego – stanowić może jedynie mniejszą część budżetu projektu – do 49% wartości wydatków kwalifikowalnych projektu;
- 4) koszty budowy hal produkcyjnych/magazynowych oraz placów magazynowych;
- 5) koszty nadzoru inwestorskiego i autorskiego, również jeżeli dokonywany jest przez pracowników beneficjenta/grantobiorcy;
- 6) koszty związane m.in. z zarządzaniem, rozliczaniem i monitorowaniem projektu rozliczane na bazie rzeczywiście poniesionych wydatków;
- 7) koszty inżyniera kontraktu;
- 8) koszty promocji projektu.

OŚ PRIORYTETOWA 4 KSZTAŁCENIE ZAWODOWE

DZIAŁANIE 4.1. INFRASTRUKTURA SZKÓŁ ZAWODOWYCH

Poniższe zapisy należy stosować równocześnie z limitami, wynikającymi z przepisów odnośnie pomocy publicznej oraz z zastosowaniem limitów wskazanych w podrozdziale 8.6.1.

Koszty kwalifikowalne:

- 1) zakup niezbędnego sprzętu, wyposażenia warsztatów praktycznej nauki zawodów, urządzeń podlegających amortyzacji oraz ujętych w ewidencji środków trwałych;
- 2) zakup oprogramowania oraz sprzętu komputerowego wraz z jego instalacją i konfiguracją na potrzeby dydaktyczne i nauki zawodu;
- 3) koszty budowy i rozbudowy (jedynie w uzasadnionych ekonomicznie przypadkach i przy uwzględnieniu trendów demograficznych), roboty budowlane (przebudowa i remont), także w istniejących obiektach infrastruktury społeczno-edukacyjnej na terenie ponadgimnazjalnych szkół zawodowych, w tym internatów, tylko jako uzupełnienie działań w obiektach dydaktycznych, wraz z zagospodarowaniem bezpośredniego otoczenia;
- 4) wyposażenie obiektów dydaktycznych w ponadgimnazjalnych szkołach zawodowych, w tym ośrodków egzaminacyjnych (w szczególności budynków szkolnych, laboratoriów dydaktycznych i sal do praktycznej nauki zawodu);
- 5) koszty przebudowy pomieszczeń w celu dostosowania ich do specyficznych wymogów technicznych dla danego rodzaju działalności;
- 6) koszty prac przygotowawczych, dokumentacji itp.;

²⁸ Dla beneficjenta typu projektu 2), wskazanego w pkt. 5 opisu Poddziałania w część głównej SzOOP, oraz grantobiorcy w ramach typu projektu 1) korzystającego z funduszu dysponującego środkami na rzecz przygotowania (w tym uzbrojenia) terenów inwestycyjnych.

- 7) koszty nadzoru inwestorskiego i autorskiego, również jeżeli dokonywany jest przez pracowników beneficjenta;
- 8) koszty inżyniera kontraktu;
- 9) koszty związane m.in. z zarządzaniem, rozliczaniem i monitorowaniem projektu rozliczane na bazie rzeczywiście poniesionych wydatków;
- 10) koszty promocji projektu.

W przypadku, gdy rozbudowa i roboty budowlane (przebudowa i remont) dokonywane są w sposób kompleksowy i dotyczą całości budynku, wydatki kwalifikowalne ustala się procentowo jako udział powierzchni obiektów dydaktycznych i infrastruktury społeczno-edukacyjnej do całości powierzchni użytkowej. Jeżeli możliwe jest wskazanie odrębnej części budynku (np. skrzydło) wówczas nie stosuje się udziału procentowego.

Instrument elastyczności:

- 1) koszty szkoleń, kursów zawodowych i kursów umiejętności zawodowych dla dorosłych (w ramach cross-financingu), w tym koszty wykładowców, sal, materiałów biurowych, zakup usług wraz z transportem (delegacjami służbowymi);
- 2) koszt działań umożliwiających potwierdzenie efektów uczenia się pozaformalnego i nieformalnego.

W ramach Instrumentu elastyczności możliwe będzie rozliczenie kosztów personelu bezpośredniego, na podstawie rzeczywiście poniesionych wydatków, oraz kosztów pośrednich rozliczanych ryczałtowo. Zarówno koszty bezpośrednie, jak i koszty pośrednie powinny dotyczyć **wyłącznie** działań prowadzonych w ramach instrumentu elastyczności. Jako koszty pośrednie można rozliczyć koszty wynajmu sal, mediów, materiałów biurowych, koszty delegacji służbowych.

Maksymalna wartość wydatków w ramach cross-financingu (instrumentu elastyczności) wynosi 8% kosztów kwalifikowalnych projektu.

Koszty niekwalifikowalne:

- 1) zakup środków transportu,
- 2) zakup sprzętu i wyposażenia niepodlegających amortyzacji oraz nieujętych w ewidencji środków trwałych,
- 3) koszty personelu bezpośredniego z wyłączeniem kosztu nadzoru inwestorskiego, autorskiego i kosztów rozliczanych w ramach instrumentu elastyczności,
- 4) zakup zasobów bibliotecznych, w tym wydatki na zakup książek i księgozbiorów,
- 5) koszty pośrednie z wyłączeniem kosztów rozliczanych w ramach instrumentu elastyczności i kosztów związanych m.in. z zarządzaniem, rozliczaniem i monitorowaniem projektu rozliczanych na bazie rzeczywistych poniesionych wydatków,
- 6) wydatki w ramach cross-financingu poniesione powyżej dopuszczalnej kwoty określonej w zatwierdzonym wniosku o dofinansowanie projektu.

DZIAŁANIE 4.2. INFRASTRUKTURA UCZELNI PROWADZĄCYCH KSZTAŁCENIE O PROFILU PRAKTYCZNYM

Poniższe zapisy należy stosować równocześnie z limitami, wynikającymi z przepisów odnośnie pomocy publicznej oraz z zastosowaniem limitów wskazanych w podrozdziale 8.6.1.

Koszty kwalifikowalne:

- 1) zakup niezbędnego sprzętu, wyposażenia niezbędnego do praktycznej nauki zawodu, urządzeń podlegających amortyzacji oraz ujętych w ewidencji środków trwałych;
- 2) budowa i rozbudowa (w szczególnych przypadkach uzasadnionych korzyściami ekonomicznymi i przy uwzględnieniu trendów demograficznych), roboty budowlane (przebudowa i remont) istniejących obiektów służących prowadzeniu działalności dydaktycznej, w tym laboratoriów dydaktycznych, centrów edukacyjno-badawczych, pracowni praktycznych i komputerowych, oraz bibliotek oraz zagospodarowanie bezpośredniego otoczenia obiektów służących prowadzeniu działalności dydaktycznej;
- 3) zakup oprogramowania oraz sprzętu komputerowego wraz z jego instalacją i konfiguracją wyłącznie w obiektach dydaktycznych i naukowo-dydaktycznych;
- 4) wyposażenie i doposażenie istniejących obiektów służących prowadzeniu działalności dydaktycznej, w tym laboratoriów dydaktycznych, centrów edukacyjno-badawczych, pracowni praktycznych i komputerowych, oraz bibliotek, koszty magazynowania i przechowywania danych cyfrowych np. serwery, chmura obliczeniowa itp.;
- 5) koszty nadzoru inwestorskiego i autorskiego, również jeżeli dokonywany jest przez pracowników beneficjenta;
- 6) koszty inżyniera kontraktu;
- 7) koszty związane m.in. z zarządzaniem, rozliczaniem i monitorowaniem projektu rozliczane na bazie rzeczywiście poniesionych wydatków;
- 8) koszty prac przygotowawczych, dokumentacji itp.;
- 9) koszty promocji projektu.

Instrument elastyczności:

- 1) koszty szkoleń i wyjazdów służbowych związanych z udziałem w seminariach i konferencjach,
- 2) koszty wizyt i konsultacji (przyjazdów i wyjazdów konsultantów, koszty spotkań),
- 3) zakup raportów, analiz, badań rynkowych i opracowań, w kraju i za granicą,
- 4) wydatki związane z podnoszeniem kwalifikacji przez kadrę dydaktyczną oraz dostosowaniem programów kształcenia do potrzeb gospodarki.

W ramach Instrumentu elastyczności możliwe będzie rozliczenie kosztów personelu bezpośredniego, na podstawie rzeczywiście poniesionych wydatków, oraz kosztów pośrednich rozliczanych ryczałtowo. Zarówno koszty bezpośrednie, jak i koszty pośrednie powinny dotyczyć **wyłącznie** działań prowadzonych w ramach instrumentu elastyczności. Jako koszty pośrednie można rozliczyć koszty wynajmu sal, mediów, materiałów biurowych, koszty delegacji służbowych.

Maksymalna wartość wydatków w ramach cross-financingu (instrumentu elastyczności) wynosi 15% kosztów kwalifikowalnych projektu.

Koszty niekwalifikowalne:

- 1) zakup środków transportu,
- 2) zakup sprzętu i wyposażenia niepodlegających amortyzacji oraz nieujętych w ewidencji środków trwałych,
- 3) zakup zasobów bibliotecznych, w tym wydatki na zakup książek i księgozbiorów,
- 4) koszty personelu bezpośredniego z wyłączeniem kosztu nadzoru inwestorskiego, autorskiego i kosztów rozliczanych w ramach instrumentu elastyczności,

- 5) koszty pośrednie z wyłączeniem kosztów rozliczanych w ramach instrumentu elastyczności i kosztów związanych m.in. z zarządzaniem, rozliczaniem i monitorowaniem projektu rozliczanych na bazie rzeczywistych poniesionych wydatków,
- 6) wydatki w ramach cross-finansingu poniesione powyżej dopuszczalnej kwoty określonej w zatwierdzonym wniosku o dofinansowanie projektu.

OŚ PRIORYTETOWA 7 ZDROWIE I OPIEKA
DZIAŁANIE 7.1. ZASOBY OCHRONY ZDROWIA

Poniższe zapisy należy stosować równocześnie z limitami, wynikającymi z przepisów odnośnie pomocy publicznej oraz z zastosowaniem limitów wskazanych w podrozdziale 8.6.1.

Dla typów projektów 1) – 3) wskazanych w części głównej SzOOP w pkt 5. dla Działania 7.1.:

Koszty kwalifikowalne

- 1) koszty zakupu niezbędnej specjalistycznej aparatury medycznej i sprzętu medycznego;
- 2) koszty związane z wyposażeniem obiektów zdrowia niezbędnym dla celów realizacji projektu;
- 3) koszty robót budowlanych związanych z rozbudową, przebudową lub remontem w obiektach ochrony zdrowia (włącznie z dostosowaniem infrastruktury do potrzeb osób starszych i niepełnosprawnych) oraz niezbędnym zagospodarowaniem terenu w bezpośrednim otoczeniu ww. obiektów (tylko w powiązaniu z typem projektu nr 1 wskazanym w części głównej SzOOP w pkt. 5 dla Działania 7.1);
- 4) koszty opracowania, wdrożenia i monitorowania nowych/innych form udzielania świadczeń uzasadnione brakiem ciągłości i dostępności wraz z m.in. kosztami zakupu niezbędnego sprzętu medycznego i aparatury medycznej oraz kosztami angażowania personelu, rozliczanego na podstawie rzeczywiście ponoszonych kosztów;
- 5) koszty zakupu wyrobów i produktów jednorazowego użytku przeznaczonych wyłącznie do udzielania nowych/innych świadczeń w ramach typu projektu nr 3 wskazanego w części głównej SzOOP w pkt. 5 dla Działania 7.1. Beneficjent jest zobowiązany przedstawić na etapie rozliczania wydatków uzasadnienie konieczności zakupu w okresie realizacji projektu ww. wyrobów i produktów wraz z metodologią wskazanych ilości;
- 6) koszty prac przygotowawczych i koszty dokumentacji, w tym koszt uzyskania *Opinii o celowości inwestycji (OCI)*;
- 7) koszty ekspertyz (tylko w powiązaniu z typem projektu nr 3 wskazanym w części głównej SzOOP w pkt. 5 dla Działania 7.1);
- 8) koszty nadzoru inwestorskiego i autorskiego, również jeżeli dokonywany jest przez pracowników beneficjenta;
- 9) koszty inżyniera kontraktu;
- 10) koszty związane m.in. z zarządzaniem, rozliczaniem i monitorowaniem projektu rozliczane na bazie rzeczywiście poniesionych wydatków;
- 11) koszty promocji projektu.

W przypadku, gdy sprzęt medyczny i aparatura medyczna oraz roboty budowlane (rozbudowa, przebudowa i remont) w ramach projektu będą służyły wyłącznie świadczeniu specjalistycznej opieki

medycznej w obszarze ochrony zdrowia objętym wsparciem Programu, wtedy można przyjąć 100% kwalifikowalności wszystkich niezbędnych wydatków. Natomiast, jeżeli w ramach projektu zakupiony sprzęt medyczny i aparatura medyczna oraz roboty budowlane będą również wykorzystywane w obszarach ochrony zdrowia nieobjętych wsparciem Programu, wówczas na etapie składania wniosku o dofinansowanie, w ramach projektu należy przedstawić do zatwierdzenia przez IZ RPO WP metodologię, zgodnie z którą został ustalony procentowy udział wydatków kwalifikowalnych w projekcie.

Instrument elastyczności:

- 1) koszty szkoleń i wyjazdów służbowych związanych z udziałem w szkoleniach dla kadry medycznej oraz kadry uczestniczącej w realizacji projektu,
- 2) koszty tworzenia zintegrowanych, interdyscyplinarnych zespołów diagnostyczno - terapeutycznych. W ramach instrumentu elastyczności możliwe będzie rozliczenie kosztów personelu bezpośredniego, na podstawie rzeczywiście poniesionych wydatków. Ponadto w zakresie działalności zespołów diagnostyczno-terapeutycznych istnieje możliwość rozliczenia kosztów związanych z angażowaniem personelu pośredniego również rozliczanych na podstawie rzeczywiście poniesionych wydatków.

Koszty niekwalifikowalne:

- 1) zakup środków transportu,
- 2) zakup sprzętu i wyposażenia niepodlegającego amortyzacji oraz nieujętego w ewidencji środków trwałych,
- 3) zakup wyrobów i produktów jednorazowego użytku z wyłączeniem typu projektu nr 3 wskazanego w części głównej SZOOP WP w pkt. 5 dla Działania nr 7.1,
- 4) koszty personelu bezpośredniego z wyłączeniem kosztu nadzoru inwestorskiego, autorskiego i kosztów rozliczanych w ramach instrumentu elastyczności oraz z wyłączeniem typu projektu nr 3 wskazanego w części głównej SZOOP w pkt. 5 dla Działania nr 7.1,
- 5) koszty pośrednie z wyłączeniem kosztów związanych m.in. z zarządzaniem, rozliczaniem i monitorowaniem projektu rozliczanych na bazie rzeczywiście poniesionych wydatków,
- 6) wydatki w ramach cross-finansingu poniesione powyżej dopuszczalnej kwoty określonej w zatwierdzonym wniosku o dofinansowanie projektu.

Dla typu projektu 4) wskazanego w części głównej SzOOP w pkt 5. dla Działania 7.1. lub rozszerzenia zakresów rzeczowych projektów służących ograniczeniu negatywnych skutków wystąpienia COVID-19 oraz innych chorób zakaźnych:

Koszty kwalifikowalne:

- 1) koszty robót budowlanych niezbędnych do wprowadzenia odpowiedniego zabezpieczenia epidemiologicznego (remont, przebudowa, rozbudowa, adaptacja pomieszczeń),
- 2) koszty zakupu aparatury medycznej,
- 3) koszty zakupu aparatury diagnostycznej,
- 4) koszty zakupu sprzętu medycznego;
- 5) koszty zakupu leków, odczynników, materiałów medycznych,
- 6) koszty zakupu urządzeń do dezynfekcji,

- 7) koszty zakupu środków do dezynfekcji,
- 8) koszty zakupu środków ochrony indywidualnej,
- 9) koszty zakupu tymczasowych obiektów kubaturowych związanych z leczeniem i diagnostyką (np. kontenery, namioty buforowe),
- 10) koszty transportu i dostaw zakupów wskazanych w pkt 2) – 9) powyżej,
- 11) zatrudnienie dodatkowego personelu niezbędnego do świadczenia wzmoczonych usług opieki zdrowotnej,
- 12) koszty zakupu systemów e-zdrowia, w tym systemów telemedycyny i teleopieki,
- 13) finansowanie działań zapewniające wszystkim równy dostęp do skutecznej opieki zdrowotnej oraz usług opieki długoterminowej,
- 14) koszty zapewnienia usług wytychnieniowych dla lekarzy i personelu medycznego zaangażowanego w ograniczanie lub przeciwdziałanie negatywnym skutkom wystąpienia z COVID-19,
- 15) inne koszty niewymienione powyżej, o ile służą ograniczeniu lub przeciwdziałaniu negatywnym skutkom wystąpienia COVID-19.

DZIAŁANIE 7.2. SYSTEMY INFORMATYCZNE I TELEMEDYCZNE

Poniższe zapisy należy stosować równocześnie z limitami, wynikającymi z przepisów odnośnie pomocy publicznej oraz z zastosowaniem limitów wskazanych w podrozdziale 8.6.1.

Koszty kwalifikowalne:

- 1) zakup niezbędnego sprzętu, wyposażenia, urządzeń podlegających amortyzacji oraz ujętych w ewidencji środków trwałych,
- 2) rozbudowa i modernizacja zasobów infrastruktury sieci teleinformatycznej, w tym okablowanie strukturalne, okablowanie sieci energetycznej z zasilaniem gwarantowanym, urządzenia sieci informatycznej.
- 3) koszty związane z zapewnieniem bezpieczeństwa przesyłania danych (np. systemy firewall, IDS, antywirusowe, kontroli dostępu do zasobów systemu, podpis elektroniczny),
- 4) budowa portali i platform elektronicznych, w szczególności służących rejestracji oraz usługom telemedycznym,
- 5) zakup zasobów wiedzy w formie cyfrowej,
- 6) wydatki na zakup sprzętu oraz oprogramowania niezbędnych dla zapewnienia bezpieczeństwa przesyłanych informacji, identyfikacji osób (np. elektronicznego poświadczania tożsamości),
- 7) koszty magazynowania i przechowywania danych cyfrowych np. serwery, chmura obliczeniowa itp.,
- 8) opłaty za usługi dodatkowe, tj. prowadzenie serwisu www, kont poczty elektronicznej, utrzymanie/hosting/kolokacja serwerów, rejestracja i utrzymanie domen, aktualizacja treści cyfrowej,
- 9) koszt adaptacji pomieszczeń na potrzeby instalacji serwerów i innych urządzeń infrastruktury sieci teleinformatycznej, w tym w szczególności klimatyzacji,
- 10) zakup nowych systemów informatycznych oraz adaptacja dotychczas używanych,
- 11) urządzeń medycznych na potrzeby tworzenia elektronicznej dokumentacji medycznej,
- 12) koszty prac przygotowawczych i koszty dokumentacji,
- 13) koszty personelu bezpośredniego na podstawie rzeczywiście poniesionych wydatków,

- 14) koszty nadzoru inwestorskiego i autorskiego, również jeżeli dokonywany jest przez pracowników beneficjenta,
- 15) koszty inżyniera kontraktu,
- 16) koszty związane m.in. z zarządzaniem, rozliczaniem i monitorowaniem projektu rozliczane na bazie rzeczywiście poniesionych wydatków,
- 17) koszty promocji projektu.

Instrument elastyczności:

- 1) koszty szkoleń i wyjazdów służbowych związanych z udziałem w szkoleniach dla kadry medycznej oraz kadry uczestniczącej w realizacji projektu.
- 2) koszty organizacji i przeprowadzenia akcji promujących systemy e-zdrowia i usług telemedycznych.

W ramach Instrumentu elastyczności możliwe będzie rozliczenie kosztów personelu bezpośredniego, na podstawie rzeczywiście poniesionych wydatków.

Maksymalna wartość wydatków w ramach cross-financingu (instrumentu elastyczności) wynosi 5% kosztów kwalifikowalnych projektu.

Koszty niekwalifikowalne:

- 1) zakup środków transportu,
- 2) zakup sprzętu i wyposażenia niepodlegających amortyzacji oraz nieujętych w ewidencji środków trwałych,
- 3) koszty pośrednie z wyłączeniem kosztów związanych m.in. z zarządzaniem, rozliczaniem i monitorowaniem projektu rozliczanych na bazie rzeczywiście poniesionych wydatków,
- 4) wydatki w ramach cross-financingu poniesione powyżej dopuszczalnej kwoty określonej w zatwierdzonym wniosku o dofinansowanie projektu.

DZIAŁANIE 7.3. INFRASTRUKTURA SPOŁECZNA

Poniższe zapisy należy stosować równocześnie z limitami, wynikającymi z przepisów odnośnie pomocy publicznej oraz z zastosowaniem limitów wskazanych w podrozdziale 8.6.1.

Koszty kwalifikowalne:

- 1) koszty budowy i rozbudowy (jedynie w uzasadnionych przypadkach i przy uwzględnieniu analizy potrzeb oraz trendów demograficznych), roboty budowlane (przebudowa i remont), także w istniejących obiektach infrastruktury społecznej świadczących usługi społeczne w formie **usług opiekuńczych, miejsc opieki wytchnieniowej i wyręczającej nad osobami potrzebującymi wsparcia w codziennym funkcjonowaniu oraz mieszkań chronionych i wspomaganych** wraz z zagospodarowaniem bezpośredniego otoczenia;
- 2) koszty przebudowy pomieszczeń w celu dostosowania ich do specyficznych wymogów technicznych dla danego rodzaju usługi, w szczególności w celu zapewnienia dostępności dla osób z niepełnosprawnościami;
- 3) koszty zakupu wyposażenia obiektów infrastruktury społecznej na rzecz ww. usług niezbędnego do świadczenia usługi opiekuńczej (w szczególności mebli, sprzętu AGD i innych sprzętów codziennego użytku w mieszkaniach wytchnieniach)

- 4) koszty zakupu specjalistycznego wyposażenia niezbędnego do świadczenia usługi dla osób ze szczególnymi potrzebami;
- 5) koszty zakupu oprogramowania oraz sprzętu komputerowego wraz z jego instalacją i konfiguracją na potrzeby świadczenia ww. usług;
- 6) koszty zakupu środków transportu na potrzeby świadczenia ww. usług;
- 7) koszty prac przygotowawczych, dokumentacji itp.;
- 8) koszty nadzoru inwestorskiego i autorskiego, również jeżeli dokonywany jest przez pracowników beneficjenta;
- 9) koszty inżyniera kontraktu;
- 10) koszty związane m.in. z zarządzaniem, rozliczaniem i monitorowaniem projektu rozliczane na bazie rzeczywiście poniesionych wydatków;
- 11) koszty promocji projektu.

W przypadku, gdy rozbudowa i roboty budowlane (przebudowa i remont) dokonywane są w sposób kompleksowy i dotyczą całości budynku, wydatki kwalifikowalne ustala się procentowo jako udział powierzchni obiektów infrastruktury społecznej do całości powierzchni użytkowej. Jeżeli możliwe jest wskazanie odrębnej części budynku (np. skrzydło) wówczas nie stosuje się udziału procentowego.

Instrument elastyczności – w ramach Działania nie przewidziano możliwości zastosowania *cross-financingu*.

Koszty niekwalifikowalne:

- 1) zakup sprzętu i wyposażenia niepodlegającego amortyzacji oraz nieujętego w ewidencji środków trwałych,
- 2) zakup wyrobów i produktów jednorazowego użytku,
- 3) koszty personelu bezpośredniego z wyłączeniem kosztu nadzoru inwestorskiego, autorskiego,
- 4) koszty pośrednie z wyłączeniem kosztów związanych m.in. z zarządzaniem, rozliczaniem i monitorowaniem projektu rozliczanych na bazie rzeczywiście poniesionych wydatków.

OŚ PRIORYTETOWA 8 KONWERSJA

DZIAŁANIE 8.1. KOMPLEKSOWE PRZEDSIĘWZIĘCIA REWITALIZACYJNE – WSPARCIE DOTACYJNE

Poniższe zapisy należy stosować równocześnie z limitami, wynikającymi z przepisów odnośnie pomocy publicznej oraz z zastosowaniem limitów wskazanych w podrozdziale 8.6.1.

Koszty kwalifikowalne:

- 1) **Koszty prac przygotowawczych:**
 - a) **badania, pomiary, uzgodnienia branżowe;**
 - b) **dokumentacja projektowo-kosztorysowa** m.in. studium wykonalności, program funkcjonalno-użytkowy, dokumentacja przetargowa, projekt budowlany, projekt wykonawczy, kosztorys inwestorski;
 - c) **koszty związane z opracowaniem programu rewitalizacji** i procesem partycypacji społecznej, o ile nie były przedmiotem finansowania ze środków europejskich lub krajowych w ramach innych projektów;

- d) **koszty konkursów architektonicznych i urbanistycznych** m.in. nagrody pieniężne lub rzeczowe, koszty związane z organizacją sądu konkursowego i ewentualnym uposażeniem jego członków wynikającym z udziału w ocenie i wyborze prac konkursowych, przy czym członkami sądu konkursowego mogą być wyłącznie osoby posiadające kwalifikacje umożliwiające ocenę zgłoszonych prac konkursowych. W przypadku powierzenia sądowi konkursowemu czynności związanych z przygotowaniem i przeprowadzeniem konkursu (w tym opracowaniem regulaminu konkurs, kryteriów oceny prac), kwalifikowalne są koszty związane z przeprowadzeniem tych czynności. Ponadto za kwalifikowalne można uznać koszty związane z ogłoszeniem konkursu oraz jego wyników i rezultatów w mediach.
- 2) Koszty adaptacji (prace konserwatorskie, prace restauratorskie, roboty budowlane) historycznej zabudowy oraz koszty renowacji, rewaloryzacji, przebudowy i remontu istniejącej zabudowy, dotyczące wyłącznie obiektów przeznaczonych na cele edukacyjne, kulturalne, sportowe, rekreacyjne, gospodarcze, aktywacji społeczno-zawodowej oraz inne społeczne.
- 3) Koszt zagospodarowania bezpośredniego otoczenia obiektów wymienionych w pkt. 2 (m.in. drogi wewnętrzne i dojazdowe, chodniki, miejsca postojowe, zieleń, oświetlenie terenu, monitoring wizyjny, mała architektura).
- 4) Koszty renowacji, rewaloryzacji, przebudowy i remontu wybranych elementów wspólnych w budynkach mieszkalnych tylko w uzasadnionych przypadkach (wyłącznie w ramach celu jakim jest uruchomienie zaangażowania mieszkańców i ich wspólnej partycypacji w procesie rewitalizacji obszaru). Kwalifikowalne są prace dotyczące następujących elementów:
- a) fundamenty, ściany zewnętrzne kondygnacji podziemnych wraz z odwodnieniem budynku, odprowadzeniem wód opadowych do kanalizacji deszczowej,
 - b) elewacja budynku m.in. ocieplenie ścian, tynki zewnętrzne, okna i drzwi zewnętrzne (części wspólne, ogólnodostępne), oczyszczenie elewacji, remont i odtworzenie detali,
 - c) dach i jego elementy m.in. wzmocnienie konstrukcji dachu, wymiana lub naprawa pokrycia dachu, remont kominów, obróbki blacharskie, wymiana rur spustowych i rynien,
 - d) klatki schodowe m.in. tynki i oblicowania, odtworzenie detali, roboty malarskie, inne roboty wykończeniowe ścian wewnętrznych, posadzki, schody, instalacja oświetleniowa.
- Wydatki w ramach tej kategorii nie mogą przekroczyć limitu 120 000 zł kosztów kwalifikowalnych na jeden obiekt. W sytuacji, gdy poza budynkami mieszkalnymi w projekcie nastąpi również zagospodarowanie bezpośredniego otoczenia wielorodzinnych budynków mieszkalnych, limit na wybrane elementy wspólne w budynkach mieszkalnych jest zwiększony do kwoty 180 000 zł kosztów kwalifikowalnych na jeden obiekt. Wydatki na zagospodarowanie bezpośrednio otoczenia wielorodzinnych budynków mieszkalnych nie podlegają powyższemu limitom.
- Koszty związane z zagospodarowaniem bezpośredniego otoczenia wielorodzinnych budynków mieszkalnych** mogą objąć m.in. podwórka, drogi wewnętrzne i dojazdowe, chodniki, miejsca postojowe, ukształtowanie terenu, zieleń, oświetlenie terenu, monitoring wizyjny, małą architekturę.
- 5) Wydatki związane z kompleksowym zagospodarowaniem przestrzeni publicznych i półpublicznych o lokalnym charakterze (w tym: renowacja parków, skwerów, zieleńców), tj. m.in: drogi, chodniki, miejsca postojowe, drogi rowerowe ukształtowanie terenu, zieleń, oświetlenie terenu, monitoring wizyjny, mała architektura, lokalna infrastruktura o charakterze rekreacyjnym.

- 6) Koszty odnowy istniejących terenów zielonych wraz z budową małej architektury (w szczególności małej architektury dedykowanej konkretnym projektom i miejscom, w tym wybieranej w trybie konkursów architektonicznych i urbanistycznych) wraz z tworzeniem zagospodarowania miejskiego dedykowanego rozwojowi drobnych usług okołomiejskich (m.in. mini targowiska, w których prowadzona będzie sprzedaż lokalnych produktów).
- 7) Koszt budowy, rozbudowy i przebudowy dróg lokalnych, rowerowych i pieszych, wyłącznie gdy będą przyczyniać się do gospodarczej i społecznej rewitalizacji obszaru objętego projektem.
- 8) Koszt budowy, rozbudowy i przebudowy podstawowej infrastruktury komunalnej (m.in. sieci lub urządzeń wodociągowych, kanalizacyjnych, ciepłowniczych, elektrycznych, gazowych lub telekomunikacyjnych) na obszarze objętym projektem, w celu zapewnienia dostępu obiektów i terenów rewitalizowanych do podstawowych usług komunalnych.
- 9) Koszt budowy nowej, publicznej infrastruktury związanej z rozwojem funkcji m.in. gospodarczych, kulturalnych, edukacyjnych, rekreacyjnych, świadczenia usług społecznych, aktywizacji społeczno-zawodowej – tylko w uzasadnionych przypadkach, udokumentowanych dogłębną analizą stanu posiadanej infrastruktury komunalnej na obszarze objętym rewitalizacją.
- 10) Wydatki związane z zakupem wyposażenia niezbędnego do realizacji celu projektu, podlegającego amortyzacji oraz ujętego w ewidencji środków trwałych.
- 11) Koszty związane m.in. z zarządzaniem, rozliczaniem i monitorowaniem projektu rozliczane na bazie rzeczywiście poniesionych wydatków.
- 12) Koszty nadzoru inwestorskiego i autorskiego, również jeżeli dokonywany jest przez pracowników beneficjenta.
- 13) Koszty inżyniera kontraktu.
- 14) Koszty promocji projektu.

Koszty niekwalifikowalne:

- 1) zakup środków transportu,
- 2) zakup sprzętu i wyposażenia niepodlegających amortyzacji oraz nieujętych w ewidencji środków trwałych,
- 3) koszty personelu bezpośredniego z wyłączeniem kosztu nadzoru inwestorskiego, autorskiego i kosztów rozliczanych w ramach instrumentu elastyczności,
- 4) koszty pośrednie z wyłączeniem kosztów rozliczanych w ramach instrumentu elastyczności i kosztów związanych m.in. z zarządzaniem, rozliczaniem i monitorowaniem projektu rozliczanych na bazie rzeczywistych poniesionych wydatków,
- 5) kompleksowe prace związane z termomodernizacją wielorodzinnych budynków mieszkalnych,
- 6) przyłącza instalacyjne, elektryczne, gazowe, c.o., wodociągowe, kanalizacji sanitarnej i deszczowej) teletechniczne do mieszkalnych budynków wielorodzinnych,
- 7) wydatki w ramach cross-financingu poniesione powyżej dopuszczalnej kwoty określonej w zatwierdzonym wniosku o dofinansowanie projektu.

Instrument elastyczności:

- 1) koszty działań społecznych dotyczących kształtowania postaw społecznych i włączenia lokalnej społeczności w działania rewitalizacyjne poprzez m.in.:
 - a) opracowanie projektów i koncepcji zagospodarowania terenów zieleni i przestrzeni publicznych we współpracy z mieszkańcami, wraz z realizacją obejmującą prace ziemne,

zakup roślin, sadzonek, narzędzi, elementów małej architektury lub zakup materiałów niezbędnych do realizacji elementów małej architektury, a także działania związane z wykorzystaniem sztuki jako elementu przestrzeni publicznej itp.;

- b) utrzymanie punktu konsultacyjnego - nie więcej niż 15% kosztów kwalifikowalnych w ramach instrumentu elastyczności;

W ramach instrumentu elastyczności możliwe będzie rozliczenie kosztów personelu bezpośredniego, na podstawie rzeczywiście poniesionych wydatków, oraz kosztów pośrednich rozliczanych ryczałtowo. Zarówno koszty bezpośrednie, jak i koszty pośrednie powinny dotyczyć wyłącznie działań prowadzonych w ramach instrumentu elastyczności. Jako koszty pośrednie można rozliczyć koszt wynajmu pomieszczenia, mediów, materiałów biurowych .

Maksymalna wartość wydatków w ramach *cross-financingu* (instrumentu elastyczności) wynosi 2% kosztów kwalifikowalnych projektu.

DZIAŁANIE 8.3. MATERIALNE I NIEMATERIALNE DZIEDZICTWO KULTUROWE

Poniższe zapisy należy stosować równocześnie z limitami, wynikającymi z przepisów odnośnie pomocy publicznej oraz z zastosowaniem limitów wskazanych w podrozdziale 8.6.1.

Koszty kwalifikowalne

- 1) zakup niezbędnego sprzętu, wyposażenia, urządzeń podlegających amortyzacji oraz ujętych w ewidencji środków trwałych,
- 2) prace konserwatorskie i restauratorskie w rozumieniu ustawy o ochronie zabytków i opiece nad zabytkami oraz adaptacja budynków, budowli i innych obiektów o znaczeniu historycznym (w tym obiektów archeologicznych, z wyłączeniem budynków administracji publicznej),
- 3) prace konserwatorskie, restauratorskie i adaptacja zespołów fortyfikacyjnych oraz budowli obronnych,
- 4) prace konserwatorskie, restauratorskie i zagospodarowanie zabytkowych ogólnodostępnych założeń parkowych oraz zabytków sztuki inżynierskiej, kompleksowych założeń przemysłowych i folwarcznych wraz z nadaniem im nowych ogólnodostępnych funkcji kulturowych i turystycznych,
- 5) prace konserwatorskie, restauratorskie zabytkowych budynków sakralnych stanowiących atrakcję turystyczną,
- 6) koszty przebudowy pomieszczeń w celu dostosowania ich do specyficznych wymogów technicznych dla danego rodzaju działalności,
- 7) wydatki związane z zabezpieczeniem obiektów dziedzictwa kulturowego na wypadek zagrożeń (zakup i montaż instalacji przeciwłamaniowej, przeciwpożarowej),
- 8) wydatki związane z zagospodarowaniem przestrzeni publicznych wraz z małą architekturą i infrastrukturą towarzysząca w ramach układów urbanistycznych i ruralistycznych wpisanych do rejestru zabytków,
- 9) wydatki związane z udostępnianiem zasobów kultury z wykorzystaniem nowoczesnych technologii informacyjno-komunikacyjnych (digitalizacja zasobów i tworzenie nowych treści cyfrowych), w tym koszty usługi wykonywanej przez podmioty zewnętrzne, oraz koszty personelu bezpośredniego, rozliczanego bądź poprzez stawki ryczałtowe, lub poprzez rzeczywiste koszty, odpowiedzialnego za przygotowanie materiałów i zasobów do digitalizacji,
- 10) koszty prac przygotowawczych i koszty dokumentacji technicznej (w tym ekspertyzy, badania itp.),

- 11) koszty nadzoru inwestorskiego i autorskiego, również jeżeli dokonywany jest przez pracowników beneficjenta,
- 12) koszty inżyniera kontraktu,
- 13) koszty związane m.in. z zarządzaniem, rozliczaniem i monitorowaniem projektu rozliczane na bazie rzeczywiście poniesionych wydatków,
- 14) koszty promocji produktu turystycznego jako części projektu do wysokości 100.000 PLN wydatków kwalifikowalnych w projekcie,
- 15) koszty promocji projektu.

Instrument elastyczności – w ramach Działania nie przewidziano możliwości zastosowania cross-financingu.

Koszty niekwalifikowane

- 1) zakup środków transportu,
- 2) zakup sprzętu i wyposażenia niepodlegających amortyzacji oraz nieujętych w ewidencji środków trwałych,
- 3) koszty związane z wyposażeniem i funkcjonowaniem bazy noclegowej oraz bazy gastronomicznej,
- 4) koszty personelu bezpośredniego z wyłączeniem kosztu nadzoru inwestorskiego i autorskiego,
- 5) koszty pośrednie z wyłączeniem kosztów związanych m.in. z zarządzaniem, rozliczaniem i monitorowaniem projektu rozliczanych na bazie rzeczywiście poniesionych wydatków.

DZIAŁANIE 8.4. WSPARCIE ATRAKCYJNOŚCI WALORÓW DZIEDZICTWA PRZYRODNICZEGO

Poniższe zapisy należy stosować równocześnie z limitami, wynikającymi z przepisów odnośnie pomocy publicznej oraz z zastosowaniem limitów wskazanych w podrozdziale 8.6.1.

Koszty kwalifikowalne:

- 1) koszty zakupu niezbędnego sprzętu, wyposażenia, urządzeń podlegających amortyzacji oraz ujętych w ewidencji środków trwałych, w tym wyposażenie i doposażenie przystani i pomostów służących turystyce wodnej w zakresie niezbędnym do realizacji celu projektu, w szczególności koszty zakupu łodzi żaglowych na potrzeby edukacji dzieci i młodzieży,
- 2) koszty robót budowlanych związanych z budową, przebudową, modernizacją lub remontem obiektów infrastruktury liniowej,
- 3) koszty związane z realizacją inwestycji w publiczną infrastrukturę poprawiającą dostępność do obiektów i atrakcji turystycznych wyłącznie w powiązaniu z typami projektów właściwymi dla działania,
- 4) koszty robót budowlanych związanych z budową, przebudową, modernizacją lub remontem obiektów budowlanych stanowiącej zaplecze dla infrastruktury liniowej,
- 5) koszty prac przygotowawczych i koszt dokumentacji technicznej,
- 6) koszty nadzoru inwestorskiego i autorskiego, również jeżeli dokonywany jest przez pracowników beneficjenta,
- 7) koszty inżyniera kontraktu,
- 8) koszty związane m.in. z zarządzaniem, rozliczaniem i monitorowaniem projektu rozliczane na bazie rzeczywiście poniesionych wydatków,

- 9) koszty promocji produktów turystycznych „Pomorskie Trasy Rowerowe”, „Kajakiem przez Pomorze”, „Pętla Żuławska” jako części projektu do wysokości 150.000 PLN wydatków kwalifikowalnych w projekcie (m.in.: reklama prasowa, radiowa, internetowa, zewnętrzna, ambientowa, publikacje drukowane, przewodniki, mapy turystyczne, katalogi ofert turystycznych, gadżety reklamowe, materiały cyfrowe przygotowane na strony internetowe, urządzenia mobilne i inne),
- 10) koszty promocji projektu.

Instrument elastyczności – w ramach Działania nie przewidziano możliwości zastosowania cross-finansingu.

Koszty niekwalifikowalne:

- 1) zakup środków transportu,
- 2) zakup sprzętu i wyposażenia niepodlegających amortyzacji oraz nieujętych w ewidencji środków trwałych,
- 3) koszty związane z wyposażeniem i funkcjonowaniem bazy noclegowej oraz bazy gastronomicznej,
- 4) koszty personelu bezpośredniego z wyłączeniem kosztu nadzoru inwestorskiego i autorskiego,
- 5) koszty pośrednie z wyłączeniem kosztów związanych m.in. z zarządzaniem, rozliczaniem i monitorowaniem projektu rozliczanych na bazie rzeczywiście poniesionych wydatków.

OŚ PRIORYTETOWA 9 MOBILNOŚĆ
DZIAŁANIE 9.1. TRANSPORT MIEJSKI

Poniższe zapisy należy stosować równocześnie z limitami, wynikającymi z przepisów odnośnie pomocy publicznej oraz z zastosowaniem limitów wskazanych w podrozdziale 8.6.1.

Koszty kwalifikowalne:

- 1) zakup niezbędnego sprzętu, wyposażenia, urządzeń podlegających amortyzacji oraz ujętych w ewidencji środków trwałych,
- 2) koszty budowy nowej lub rozbudowy i przebudowy istniejącej, punktowej infrastruktury transportu zbiorowego, w tym systemów parkingowych, również dla rowerów, wraz z infrastrukturą służącą obsłudze pasażerów,
- 3) rozbudowa i przebudowa budynków dworców kolejowych lub innych obiektów przeznaczonych do obsługi podróżnych jedynie w zakresie pomieszczeń służących bezpośrednio funkcjom transportowym lub bezpośredniej obsłudze pasażerów.
Jeżeli w budynkach znajdują się części niezwiązane z funkcją transportową lub bezpośredniej obsługi podróżnych, odnoszące się do nich wydatki dotyczące robót budowlano-montażowych i dokumentacji technicznej są kwalifikowalne w proporcji ustalonej jako powierzchnia kwalifikowalna (powierzchnia użytkowa minus powierzchnia niezwiązana z w/w funkcjami) do powierzchni użytkowej,
- 4) koszty budowy, rozbudowy i przebudowy infrastruktury liniowej transportu rowerowego stanowiącego dojazd do węzłów integracyjnych wraz z systemem roweru miejskiego oraz z

- przebudową i modernizacją otaczającej infrastruktury, budową i przebudową chodników, montażem pętli indukcyjnych itp.,
- 5) koszty budowy i przebudowy infrastruktury drogowej stanowiącej bezpośredni dojazd do węzła integracyjnego oraz trasy dojścia pieszego do węzłów przesiadkowych,
 - 6) koszty budowy nowej lub rozbudowy i przebudowy istniejącej liniowej infrastruktury transportu szynowego, trolejbusowego i autobusowego, w tym układów torowych, trakcji, sieci energetycznej, podstacji trakcyjnych, pętli, wydzielonych pasów ruchu, zatok przystankowych,
 - 7) budowa zintegrowanych systemów zarządzania ruchem obejmujących m.in. sterowanie ruchem ulicznym oraz zarządzanie transportem zbiorowym, systemy monitoringu transportu zbiorowego i przystanków, systemy informacji dla pasażerów, wdrożenie elektronicznego systemu pobierania opłat (bilet elektroniczny), systemy kontroli i zarządzania miejscami parkingowymi oraz punkty ładowania pojazdów elektrycznych,
 - 8) zakup nowego taboru na potrzeby transportu zbiorowego (drogowego, szynowego),
 - 9) zakup używanego oraz modernizacja taboru na potrzeby transportu zbiorowego szynowego,
 - 10) zakup rowerów wraz ze stacjami dokowania oraz systemem informatycznym w ramach tworzenia systemu roweru miejskiego,
 - 11) koszty nadzoru inwestorskiego i autorskiego, również jeżeli dokonywany jest przez pracowników beneficjenta,
 - 12) koszty prac przygotowawczych i koszt dokumentacji technicznej,
 - 13) koszty inżyniera kontraktu,
 - 14) koszty związane m.in. z zarządzaniem, rozliczaniem i monitorowaniem projektu rozliczane na bazie rzeczywiście poniesionych wydatków,
 - 15) koszty promocji projektu.

Koszty niekwalifikowalne:

- 1) koszty inwestycji w infrastrukturę drogową, która nie jest przeznaczona wyłącznie dla transportu publicznego lub nie nadaje priorytetu transportu publicznemu (np. buspasy, pasy skrętu dla autobusu) przekraczające 50% całkowitych wydatków kwalifikowalnych w projekcie z wyłączeniem dróg rowerowych,
- 2) zakup sprzętu i wyposażenia niepodlegających amortyzacji oraz nieujętych w ewidencji środków trwałych,
- 3) zakup sprzętu ruchomego związanego z utrzymaniem linii kolejowych,
- 4) budowa, przebudowa i rozbudowa pomieszczeń dworców kolejowych nie służących bezpośrednio funkcjom transportowym i bezpośredniej obsłudze pasażerów,
- 5) zakup używanego taboru na potrzeby transportu zbiorowego drogowego,
- 6) koszty personelu bezpośredniego z wyłączeniem kosztu nadzoru inwestorskiego, autorskiego i kosztów rozliczanych w ramach instrumentu elastyczności,
- 7) koszty pośrednie z wyłączeniem kosztów związanych m.in. z zarządzaniem, rozliczaniem i monitorowaniem projektu rozliczanych na bazie rzeczywiście poniesionych wydatków,
- 8) wydatki w ramach cross-finansingu poniesione powyżej dopuszczalnej kwoty określonej w zatwierdzonym wniosku o dofinansowanie projektu.

Instrument elastyczności:

- 1) koszty kampanii informacyjno-edukacyjnej promujących transport niskoemisyjny (zbiorowy, rowerowy) - m.in. zakup usług, koszt zakupu materiałów i produktów, koszty wynagrodzeń wraz z

pochodnymi osób zaangażowanych w kampanii informacyjno-edukacyjnej – wynagrodzenia rozliczane na podstawie rzeczywistych wydatków.

Maksymalna wartość wydatków w ramach cross-financingu (instrumentu elastyczności) wynosi 2% kosztów kwalifikowalnych projektu.

DZIAŁANIE 9.2. REGIONALNA INFRASTRUKTURA KOLEJOWA

Poniższe zapisy należy stosować równocześnie z limitami, wynikającymi z przepisów odnośnie pomocy publicznej oraz z zastosowaniem limitów wskazanych w podrozdziale 8.6.1.

Koszty kwalifikowalne:

- 1) budowa, przebudowa, remont lub rozbudowa kolejowych obiektów inżynierskich, w tym mostów i wiaduktów,
- 2) budowa, rozbudowa, przebudowa dróg szynowych szlakowych i stacyjnych,
- 3) modernizacja urządzeń sterowania ruchem kolejowym,
- 4) przebudowa przejazdów kolejowych, budowa i przebudowa skrzyżowań dwupoziomowych, z drogami publicznymi, budowa i przebudowa bezkolizyjnych przejść dla pieszych,
- 5) budowa zintegrowanych systemów zarządzania ruchem wraz z niezbędną infrastrukturą obejmujących m.in. systemy sterowania ruchem pojazdów, systemy monitoringu środków transportu i przystanków (m.in. systemy monitorowania bezpieczeństwa pasażerów); systemy informacji dla pasażerów transportu zbiorowego,
- 6) budowa, rozbudowa i przebudowa obiektów obsługi podróżnych na stacjach i przystankach osobowych, wraz z zagospodarowaniem bezpośredniego otoczenia, w tym perony, wiaty, bezkolizyjne przejścia przez tory, urządzenia dla osób niepełnosprawnych,
- 7) zakup niezbędnego sprzętu, wyposażenia, urządzeń podlegających amortyzacji oraz ujętych w ewidencji środków trwałych,
- 8) zakup lub modernizacja taboru kolejowego – tylko poza mechanizmem ZIT,
- 9) koszty nadzoru inwestorskiego i autorskiego, również jeżeli dokonywany jest przez pracowników beneficjenta,
- 10) koszty inżyniera kontraktu,
- 11) koszty związane m.in. z zarządzaniem, rozliczaniem i monitorowaniem projektu rozliczane na bazie rzeczywiście poniesionych wydatków,
- 12) koszty prac przygotowawczych i koszt dokumentacji technicznej (w przypadku 4. typu projektu wskazanego w części głównej SzOOP w pkt. 5 dla Poddziałania 9.2.2 jako podstawowy zakres projektu),
- 13) koszty promocji projektu.

Instrument elastyczności – w ramach Działania nie przewidziano możliwości zastosowania cross-financingu.

Koszty niekwalifikowalne:

- 1) zakup sprzętu i wyposażenia niepodlegających amortyzacji oraz nieujętych w ewidencji środków trwałych,
- 2) zakup lub modernizacja taboru kolejowego – w ramach mechanizmu ZIT,
- 3) koszty personelu bezpośredniego z wyłączeniem kosztu nadzoru inwestorskiego i autorskiego,
- 4) koszty pośrednie z wyłączeniem kosztów związanych m.in. z zarządzaniem, rozliczaniem i monitorowaniem projektu rozliczanych na bazie rzeczywiście poniesionych wydatków,
- 5) wydatki w ramach cross-finansingu poniesione powyżej dopuszczalnej kwoty określonej w zatwierdzonym wniosku o dofinansowanie projektu.

DZIAŁANIE 9.3. REGIONALNA INFRASTRUKTURA DROGOWA

Poniższe zapisy należy stosować równocześnie z limitami wskazanymi w podrozdziale 8.6.1.

Koszty kwalifikowalne:

- 1) koszty robót i wyrobów budowlanych związanych z budową, przebudową lub rozbudową obiektów budowlanych, w tym m.in. obwodnic, skrzyżowań, węzłów, poszerzenia przekroju jezdni, ciągów ruchu uspokojonego przy przejściach przez małe miejscowości, wzmocnienia nawierzchni drogowej;
- 2) koszty robót i wyrobów budowlanych związanych z budową, przebudową, remontem lub rozbudową drogowych obiektów inżynierskich w tym mostów, wiaduktów, estakad, tunelów drogowych, kładek dla pieszych, przejść podziemnych;
- 3) koszty związane z wyposażeniem technicznym dróg tj. m.in. urządzenia odwodnienia, oświetlenia;
- 4) koszty związane z budową, rozbudową parkingów, urządzeń technicznych tj. m.in. bariery ochronne, osłony przeciwoślnościowe, ekrany akustyczne, zieleń izolacyjna wyłącznie w powiązaniu z typami projektów właściwymi dla działania;
- 5) koszty budowy infrastruktury towarzyszącej w pasie drogowym niezwiązane z drogą tj. kanalizacja teletechniczna i przepusty dla zwierząt wyłącznie w powiązaniu z typami projektów właściwymi dla działania;
- 6) koszty budowy chodników, ścieżek rowerowych, ciągów pieszo-jezdnych i innej infrastruktury powiązanej itp.;
- 7) koszty urządzeń organizacji i bezpieczeństwa ruchu drogowego (m.in. urządzenia sterowania ruchem, środki uspokojenia ruchu itp.);
- 8) koszty prac przygotowawczych i koszt dokumentacji technicznej;
- 9) koszty promocji projektu;
- 10) koszty związane m.in. z zarządzaniem, rozliczaniem i monitorowaniem projektu rozliczane na bazie rzeczywiście poniesionych wydatków;
- 11) koszty nadzoru inwestorskiego i autorskiego, również jeżeli dokonywany jest przez pracowników beneficjenta;
- 12) koszty inżyniera kontraktu;
- 13) wydatki związane z wykonaniem decyzji stosownych organów odnośnie realizacji inwestycji celu publicznego, w tym koszt wykupu gruntów, bądź nieruchomości lokalowych, na potrzeby realizacji inwestycji, koszt 5% premii związanej z wcześniejszym opuszczeniem nieruchomości;
- 14) koszt wyburzenia nieruchomości;
- 15) zakup gruntu.

Instrument elastyczności – w ramach Działania nie przewidziano możliwości zastosowania cross-financingu.

Koszty niekwalifikowalne:

- 1) zakup środków transportu,
- 2) zakup sprzętu i wyposażenia niepodlegających amortyzacji oraz nieujętych w ewidencji środków trwałych,
- 3) koszty lokalów zastępczych na okres remontu,
- 4) koszty personelu bezpośredniego z wyłączeniem kosztu nadzoru inwestorskiego i autorskiego,
- 5) koszty pośrednie z wyłączeniem kosztów związanych m.in. z zarządzaniem, rozliczaniem i monitorowaniem projektu rozliczanych na bazie rzeczywiście poniesionych wydatków.

OŚ PRIORYTETOWA 10 ENERGIA
DZIAŁANIE 10.1. EFEKTYWNOŚĆ ENERGETYCZNA – MECHANIZM ZIT
PODDZIAŁANIE 10.1.1. EFEKTYWNOŚĆ ENERGETYCZNA – MECHANIZM ZIT – WSPARCIE DOTACYJNE

Poniższe zapisy należy stosować równocześnie z limitami, wynikającymi z przepisów odnośnie pomocy publicznej oraz z zastosowaniem limitów wskazanych w podrozdziale 8.6.1.

Koszty kwalifikowalne:

- 1) koszty kompleksowej i głębokiej modernizacji energetycznej obiektów i budynków lub dokończenia tego procesu:
 - a. wymiana zewnętrznych przegród przezroczystych (m.in. okien, drzwi przeszklonych) i przebudowa i modernizacja przegród nieprzezroczystych (m.in. ściany zewnętrzne, stropy poddasza, stropy piwnic),
 - b. modernizacja źródeł ciepła na kotły gazowe lub na biomasę oraz OZE,
 - c. modernizacja systemów grzewczo-wentylacyjnych z uwzględnieniem zastosowania wysokosprawnej rekuperacji energii,
 - d. modernizacja instalacji wewnętrznej centralnego ogrzewania i ciepłej wody użytkowej,
 - e. modernizacja wewnętrznej instalacji elektrycznej i oświetlenia wewnętrznego,
 - f. systemy monitoringu i zarządzania energią,
 - g. koszty prac remontowych – jedynie w zakresie wymiany instalacji oraz koszty odtworzeniowe wynikające z wymiany instalacji z uwzględnieniem zmian technologicznych,
- 2) koszty związane m.in. z zarządzaniem, rozliczaniem i monitorowaniem projektu rozliczane na bazie rzeczywiście poniesionych wydatków,
- 3) koszty nadzoru inwestorskiego i autorskiego, również jeżeli dokonywany jest przez pracowników beneficjenta,
- 4) koszty inżyniera kontraktu,
- 5) koszty prac przygotowawczych, koszty dokumentacji technicznej, w tym audyty energetyczne,
- 6) koszty promocji projektu.

Wsparcie skierowane jest dla budynków użyteczności publicznej, rozumianych jako budynki przeznaczone dla administracji publicznej, kultury, kultu religijnego, oświaty, szkolnictwa wyższego, nauki, opieki zdrowotnej, opieki społecznej i socjalnej, sportu. Możliwa będzie także poprawa efektywności energetycznej wielorodzinnych budynków mieszkalnych w 100% komunalnych.

Jeżeli w powyższych budynkach znajdują się części niezwiązane z funkcją użyteczności publicznej, wydatki wówczas są kwalifikowane w proporcji ustalonej jako powierzchnia kwalifikowana (powierzchnia użytkowa minus powierzchnia niezwiązana z funkcją użyteczności publicznej) do powierzchni użytkowej. Przy zastosowaniu powyższej proporcji należy rozliczać wydatki dotyczące robót budowlano-montażowych, dokumentacji technicznej oraz audytów energetycznych.

Jeżeli w powyższych budynkach prowadzona jest działalność w formie komercyjnej wówczas projekt winien być zbadany pod względem możliwości objęcia pomocą publiczną lub też uzyskania dochodu po okresie realizacji.

Instrument elastyczności:

Koszt działań informacyjno-edukacyjnych, służących zwiększaniu świadomości oraz kształtowaniu i umacnianiu postaw użytkowników końcowych w zakresie efektywności energetycznej (m.in. zakup usług, koszt zakupu materiałów i produktów, koszty wynagrodzeń wraz z pochodnymi osób zaangażowanych w kampanii informacyjno-edukacyjnej - wynagrodzenia rozliczane na podstawie rzeczywistych wydatków).

Maksymalna wartość wydatków w ramach cross-financingu (instrumentu elastyczności) wynosi 1% kosztów kwalifikowalnych projektu.

Koszty niekwalifikowalne:

- 1) zakup środków transportu,
- 2) zakup sprzętu i wyposażenia niepodlegającego amortyzacji oraz nieujętego w ewidencji środków trwałych,
- 3) koszty robót, które nie wynikają bezpośrednio z ustaleń audytu energetycznego,
- 4) koszt podłączenia indywidualnych użytkowników do sieci ciepłych,
- 5) koszty przebudowy pomieszczeń w wielorodzinnych budynkach mieszkalnych,
- 6) koszty prac remontowych wykraczające poza prace związane z wymianą instalacji,
- 7) zakup, modernizacja, montaż i instalacja kotłów zasilanych paliwem węglowym,
- 8) koszty personelu bezpośredniego z wyłączeniem kosztu nadzoru inwestorskiego, autorskiego i kosztów rozliczanych w ramach instrumentu elastyczności,
- 9) koszty pośrednie z wyłączeniem kosztów związanych m.in. z zarządzaniem, rozliczaniem i monitorowaniem projektu rozliczanych na bazie rzeczywiście poniesionych wydatków,
- 10) wydatki w ramach cross-financingu poniesione powyżej dopuszczalnej kwoty określonej w zatwierdzonym wniosku o dofinansowanie projektu.

DZIAŁANIE 10.2. EFEKTYWNOŚĆ ENERGETYCZNA
PODDZIAŁANIE 10.2.1. EFEKTYWNOŚĆ ENERGETYCZNA - WSPARCIE DOTACYJNE

Poniższe zapisy należy stosować równocześnie z limitami, wynikającymi z przepisów odnośnie pomocy publicznej oraz z zastosowaniem limitów wskazanych w podrozdziale 8.6.1.

Koszty kwalifikowalne:

- 1) koszty kompleksowej i głębokiej modernizacji energetycznej obiektów i budynków lub dokończenie tego procesu,
 - a. wymiana zewnętrznych przegród przezroczystych (m.in. okien, drzwi przeszklonych) i przebudowa i modernizacja przegród nieprzezroczystych (m.in. ściany zewnętrzne, stropy poddasza, stropy piwnic),
 - b. modernizacja źródeł ciepła na kotły gazowe lub na biomasę oraz OZE,
 - c. modernizacja systemów grzewczo-wentylacyjnych z uwzględnieniem zastosowania wysokosprawnej rekuperacji energii,
 - d. modernizacja instalacji wewnętrznej centralnego ogrzewania i ciepłej wody użytkowej,
 - e. modernizacja wewnętrznej instalacji elektrycznej i oświetlenia wewnętrznego,
 - f. systemy monitoringu i zarządzania energią,
 - g. koszty prac remontowych – jedynie w zakresie wymiany instalacji oraz koszty odtworzeniowe wynikające z wymiany instalacji z uwzględnieniem zmian technologicznych,
- 2) koszty związane m.in. z zarządzaniem, rozliczaniem i monitorowaniem projektu rozliczane na bazie rzeczywiście poniesionych wydatków,
- 3) koszty nadzoru inwestorskiego i autorskiego, również jeżeli dokonywany jest przez pracowników beneficjenta,
- 4) koszty inżyniera kontraktu,
- 5) koszty prac przygotowawczych, koszty dokumentacji technicznej, w tym audyty energetyczne,
- 6) koszty promocji projektu.

Wsparcie skierowane jest dla budynków użyteczności publicznej, rozumianych jako budynki przeznaczone dla administracji publicznej, kultury, kultu religijnego, oświaty, szkolnictwa wyższego, nauki, opieki zdrowotnej, opieki społecznej i socjalnej, sportu.

Jeżeli w powyższych budynkach znajdują się części niezwiązane z funkcją użyteczności publicznej (np. mieszkania służbowe), wydatki wówczas są kwalifikowane w proporcji ustalonej jako powierzchnia kwalifikowana (powierzchnia użytkowa minus powierzchnia niezwiązana z funkcją użyteczności publicznej) do powierzchni użytkowej. Przy zastosowaniu powyższej proporcji należy rozliczać wydatki dotyczące robót budowlano-montażowych, dokumentacji technicznej oraz audytów energetycznych.

Jeżeli w powyższych budynkach prowadzona jest działalność w formie komercyjnej wówczas projekt winien być zbadany pod względem możliwości objęcia pomocą publiczną lub też uzyskania dochodu po okresie realizacji.

Instrument elastyczności:

Koszt działań informacyjno-edukacyjnych, służących zwiększaniu świadomości oraz kształtowaniu i umacnianiu postaw użytkowników końcowych w zakresie efektywności energetycznej. (m.in. zakup usług, koszt zakupu materiałów i produktów, koszty wynagrodzeń wraz z pochodnymi osób zaangażowanych w kampanii informacyjno-edukacyjnej- wynagrodzenia rozliczane na podstawie rzeczywistych wydatków).

Maksymalna wartość wydatków w ramach cross-financingu (instrumentu elastyczności) wynosi 1% kosztów kwalifikowalnych projektu.

Koszty niekwalifikowalne:

- 1) zakup środków transportu,
- 2) zakup sprzętu i wyposażenia niepodlegających amortyzacji oraz nieujętych w ewidencji środków trwałych,
- 3) koszty robót, które nie wynikają bezpośrednio z ustaleń audytu energetycznego,
- 4) koszt podłączenia indywidualnych użytkowników do sieci ciepłych,
- 5) koszty przebudowy pomieszczeń w wielorodzinnych budynkach mieszkalnych,
- 6) koszty prac remontowych wykraczające poza prace związane z wymianą instalacji,
- 7) zakup, modernizacja, montaż i instalacja kotłów zasilanych paliwem węglowym,
- 8) koszty personelu bezpośredniego z wyłączeniem kosztu nadzoru inwestorskiego, autorskiego i kosztów rozliczanych w ramach instrumentu elastyczności,
- 9) koszty pośrednie z wyłączeniem kosztów związanych m.in. z zarządzaniem, rozliczaniem i monitorowaniem projektu rozliczanych na bazie rzeczywiście poniesionych wydatków,
- 10) wydatki w ramach cross-financingu poniesione powyżej dopuszczalnej kwoty określonej w zatwierdzonym wniosku o dofinansowanie projektu.

DZIAŁANIE 10.3. ODNAWIALNE ŹRÓDŁA ENERGII
PODDZIAŁANIE 10.3.1. ODNAWIALNE ŹRÓDŁA ENERGII - WSPARCIE DOTACYJNE

Poniższe zapisy należy stosować równocześnie z limitami, wynikającymi z przepisów odnośnie pomocy publicznej oraz z zastosowaniem limitów wskazanych w podrozdziale 8.6.1.

Preferowane będą przedsięwzięcia wskazane w SZOOP WP na lata 2014-2020 w pkt. 2 dla Działania 10.3, w tym wykorzystujące innowacyjne rozwiązania w zakresie zastosowania urządzeń i systemów, np. projekty stanowiące element „wyspy energetycznej”. Szczegółowy opis koncepcji „wyspy energetycznej” wraz ze schematem logicznym znajduje się w załączniku nr 3 do niniejszego dokumentu.

Koszty kwalifikowalne:

- 1) koszty budowy, rozbudowy lub przebudowy infrastruktury służącej do produkcji energii pozyskiwanej ze źródeł odnawialnych,
- 2) koszty zakupu urządzeń służących do produkcji energii ze źródeł odnawialnych (w tym wykorzystujących: słońce do produkcji energii elektrycznej w urządzeniach o mocy nieprzekraczającej 2 MWe/MWt²⁹, biomasę do produkcji ciepła w urządzeniach o mocy nieprzekraczającej 5 MWt, biogaz do produkcji energii elektrycznej w urządzeniach o mocy nieprzekraczającej 1 MWe, geotermalne źródła ciepła o mocy nieprzekraczającej 2 MWt), w tym urządzeń wykorzystujących kogenerację z uwzględnieniem powyższych parametrów ograniczających,

²⁹ W szczególności instalacje fotowoltaiczne, solarne i aerotermiczne źródła ciepła.

- 3) koszt przebudowy infrastruktury oraz zakupu niezbędnych urządzeń wykorzystujących energię wody **wyłącznie na już istniejących** budowach piętrzących lub wyposażonych w hydroelektrownie o mocy do 5 MWe,
- 4) koszt budowy lub przebudowy infrastruktury przyłączeniowej niezbędnej do odbioru i przesyłu energii elektrycznej lub ciepła ze źródeł odnawialnych,
- 5) koszt rozbudowy i przebudowy dystrybucyjnych sieci energetycznych średniego i niskiego napięcia oraz obiektów infrastruktury energetycznej i urządzeń technicznych wyłącznie w celu umożliwienia przyłączenia nowych instalacji produkujących energię z OZE (w tym m.in. stacje transformatorowe),
- 6) koszty zakupu i montażu systemów sterowania i regulacji przepływu energii pozyskiwanej ze źródeł odnawialnych jako element towarzyszący dla wyższej wymienionych kosztów kwalifikowalnych,
- 7) koszty związane m.in. z zarządzaniem, rozliczaniem i monitorowaniem projektu rozliczane na bazie rzeczywistych poniesionych wydatków,
- 8) koszty nadzoru inwestorskiego i autorskiego, również jeżeli dokonywany jest przez pracowników beneficjenta,
- 9) koszty inżyniera kontraktu,
- 10) koszty prac przygotowawczych i koszty dokumentacji technicznej,
- 11) koszty opłat za przyłączenie do sieci,
- 12) koszty promocji projektu.

W przypadku wystąpienia w projekcie pomocy publicznej, zastosowanie znajdą również zasady dotyczące jej udzielania, w tym mające znaczenie dla określania kosztów kwalifikowalnych jednak w granicach kosztów wskazanych powyżej. W szczególności:

- I) w przypadku projektów mających na celu propagowanie energii z OZE, za koszty kwalifikowalne uznaje się dotychczasowe koszty inwestycji niezbędne do propagowania wytwarzania energii ze źródeł odnawialnych, ustalane w następujący sposób:
 - a. w przypadku, gdy koszty inwestycji w produkcję energii ze źródeł odnawialnych można wyodrębnić z całkowitych kosztów inwestycji jako oddzielną inwestycję, na przykład jako łatwy do wyodrębnienia dodatkowy element w już istniejącym obiekcie, taki koszt związany z energią ze źródeł odnawialnych stanowi koszty kwalifikowalne;
 - b. w przypadku, gdy koszty inwestycji w wytwarzanie energii ze źródeł odnawialnych można określić poprzez odniesienie do podobnej, mniej przyjaznej dla środowiska inwestycji, która prawdopodobnie została przeprowadzona w przypadku braku pomocy, taka różnica między kosztami obu inwestycji określa koszt związany z energią ze źródeł odnawialnych i stanowi koszty kwalifikowalne³⁰;

³⁰ Inwestycja referencyjna powinna zostać ustalona przede wszystkim w oparciu o kryteria techniczne i ekonomiczne. Inwestycją porównywalną pod względem technicznym będzie w takim przypadku inwestycja o takich samych zdolnościach wytwórczych i wszystkich innych parametrach technicznych (z wyjątkiem tych, które są bezpośrednio związane z dodatkowymi inwestycjami w zamierzony cel). Dodatkowo, musi być ona wiarygodną ekonomicznie alternatywą dla ocenianej inwestycji. Należy jednak podkreślić, że ustalenie wiarygodnej ekonomicznie alternatywy powinno zostać przeprowadzone w odniesieniu do samej inwestycji (a nie do ekonomicznego uzasadnienia decyzji inwestycyjnej beneficjenta, czyli niezależnie np. od ewentualnych, jedynie potencjalnie możliwych korzyści związanych np. z wyborem najtańszej z możliwych opcji) i polegać na właściwym oszacowaniu kosztów inwestycji referencyjnej. Ma być ona wiarygodną, ale niekoniecznie najtańszą dostępną opcją.

W przypadku pomocy inwestycyjnej na propagowanie energii ze źródeł odnawialnych za inwestycję referencyjną należy uznać:

- przy produkcji energii elektrycznej - tradycyjną elektrownię o takiej samej mocy pod względem efektywnej produkcji energii,
- przy produkcji energii cieplnej - tradycyjny system ciepłowniczy o takiej samej mocy pod względem efektywnej produkcji energii.

- c. w przypadku niektórych małych instalacji, gdzie nie można określić mniej przyjaznej dla środowiska inwestycji, gdyż nie istnieją zakłady o ograniczonej wielkości, koszty kwalifikowalne stanowią całkowite koszty inwestycji w celu osiągnięcia wyższego poziomu ochrony środowiska.

Kosztów, które nie są bezpośrednio związane z osiągnięciem wyższego poziomu ochrony środowiska, nie uznaje się za kwalifikowalne.

W przypadku wyliczania maksymalnego dopuszczalnego poziomu pomocy publicznej na inwestycję typu *greenfield*³¹, z zastosowaniem metody tzw. inwestycji referencyjnej (pkt 2 powyżej), IZ RPO WP mocno rekomenduje wykorzystanie dedykowanego temu narzędzia elektronicznego (arkusza kalkulacyjnego), dostępnego pod adresem: http://ptez.pl/files/news_attachment/187/kalkulator_20160505_beneficjent.xlsx.

- II) w przypadku projektów mających na celu inwestycje w układy wysokosprawnej kogeneracji, kosztami kwalifikowalnymi są dotatkowe koszty inwestycji w urządzenia niezbędne do tego, by instalacja mogła funkcjonować jako wysokosprawna instalacja kogeneracyjna, w porównaniu z konwencjonalną instalacją energii elektrycznej lub grzewczej o takiej samej mocy lub dodatkowe koszty inwestycji na modernizację w celu uzyskania wyższej sprawności, w przypadku gdy istniejąca instalacja spełnia już próg wysokiej sprawności³².

Do wyliczania maksymalnego dopuszczalnego poziomu pomocy publicznej na inwestycję typu *greenfield*³³ z zastosowaniem ww. metody tzw. inwestycji referencyjnej, IZ RPO WP mocno rekomenduje wykorzystanie dedykowanego temu narzędzia elektronicznego (arkusza kalkulacyjnego), dostępnego pod adresem: http://ptez.pl/files/news_attachment/187/kalkulator_20160505_beneficjent.xlsx.

- III) w przypadku projektów mających na celu inwestycje w infrastrukturę energetyczną (zdefiniowaną w art. 2 pkt 130 rozporządzenia Komisji nr 651/2014 z dnia 17 czerwca 2014 r.) kosztami kwalifikowalnymi są koszty inwestycji (przy czym w przypadku tego przeznaczenia pomocy nie ma możliwości kwalifikowania kosztów związanych z magazynowaniem energii elektrycznej lub gazu).

Instrument elastyczności – w ramach Działania nie przewidziano możliwości zastosowania cross-financingu.

Koszty niekwalifikowalne:

- 1) zakup środków transportu,
- 2) zakup sprzętu i wyposażenia niepodlegającego amortyzacji oraz nieujętego w ewidencji środków trwałych,

³¹ Oznacza to, że narzędzia tego nie można wykorzystać w przypadku inwestycji modernizacyjnej istniejącego źródła, zwiększenia jego mocy itp.

³² Inwestycja referencyjna powinna zostać ustalona przede wszystkim w oparciu o kryteria techniczne i ekonomiczne. Inwestycją porównywalną pod względem technicznym będzie w takim przypadku inwestycja o takich samych zdolnościach wytwórczych i wszystkich innych parametrach technicznych (z wyjątkiem tych, które są bezpośrednio związane z dodatkowymi inwestycjami w zamierzony cel). Dodatkowo, musi być ona wiarygodną ekonomicznie alternatywą dla ocenianej inwestycji. Należy jednak podkreślić, że ustalenie wiarygodnej ekonomicznie alternatywy powinno zostać przeprowadzone w odniesieniu do samej inwestycji (a nie do ekonomicznego uzasadnienia decyzji inwestycyjnej beneficjenta, czyli niezależnie np. od ewentualnych, jedynie potencjalnie możliwych korzyści związanych np. z wyborem najtańszej z możliwych opcji) i polegać na właściwym oszacowaniu kosztów inwestycji referencyjnej. Ma być ona wiarygodną, ale niekoniecznie najtańszą dostępną opcją.

W przypadku pomocy na inwestycje w układy wysokosprawnej kogeneracji za inwestycję referencyjną należy uznać tradycyjny system produkcji energii elektrycznej lub ciepłej o takiej samej mocy pod względem efektywnej produkcji energii.

³³ Oznacza to, że narzędzia tego nie można wykorzystać w przypadku inwestycji modernizacyjnej istniejącego źródła, zwiększenia jego mocy itp.

- 3) koszt systemów i instalacji zasilających niskotemperaturowe wewnętrzne instalacje grzewcze, zlokalizowane w obiektach przyłączonych do lokalnej sieci ciepłowniczej,
- 4) koszty personelu bezpośredniego z wyłączeniem kosztu nadzoru inwestorskiego oraz autorskiego,
- 5) koszty pośrednie z wyłączeniem kosztów związanych m.in. z zarządzaniem, rozliczaniem i monitorowaniem projektu rozliczanych na bazie rzeczywiście poniesionych wydatków.

DZIAŁANIE 10.4. REDUKCJA EMISJI

Poniższe zapisy należy stosować równocześnie z limitami, wynikającymi z przepisów odnośnie pomocy publicznej oraz z zastosowaniem limitów wskazanych w podrozdziale 8.6.1.

Koszty kwalifikowalne:

- 1) koszt rozbudowy lub przebudowy scentralizowanych systemów zaopatrzenia w ciepło, obejmujące źródła, sieci i węzły cieplne wraz z przyłączem do budynku,
- 2) koszty likwidacji istniejących indywidualnych źródeł ciepła w obiektach użyteczności publicznej i budynkach mieszkalnych wraz z podłączeniem odbiorców do miejskiego systemu ciepłowniczego lub lokalnych systemów ciepłowniczych,
- 3) koszt budowy nowych i modernizacji istniejących źródeł ciepła w tym wykorzystujących OZE,
- 4) koszty wymiany każdego elementu oświetlenia zewnętrznego (źródła światła, oprawy, słupa, okablowania), który wpłynie na zwiększenie wykazanej w projekcie redukcji emisji, w ciągach komunikacyjnych i ogólnodostępnych przestrzeniach publicznych. Dostawianie nowych słupów oświetleniowych jest możliwe wyłącznie jeśli będą one konieczne do zapewnienia równomierności oświetlenia w modernizowanym systemie, z zastrzeżeniem, że nowe słupy nie mogą powstawać na krańcach obszaru objętego projektem lub na obszarach, które nie były wcześniej oświetlone.
- 5) koszty rozbudowy systemu monitoringu powietrza,
- 6) koszty budowy i modernizacji systemów zarządzania energią - wyłącznie w ramach typów projektów 1-4 wskazanych w części głównej SzOOP w pkt. 5 dla Działania 10.4,
- 7) koszty związane m.in. z zarządzaniem, rozliczaniem i monitorowaniem projektu rozliczane na bazie rzeczywiście poniesionych wydatków,
- 8) koszty nadzoru inwestorskiego i autorskiego, również jeżeli jest wykonywany przez pracowników beneficjenta,
- 9) koszty inżyniera kontraktu,
- 10) koszty prac przygotowawczych i koszty dokumentacji technicznej,
- 11) koszty promocji projektu.

W przypadku wystąpienia w projekcie pomocy publicznej, zastosowanie znajdą również zasady dotyczące jej udzielania, w tym mające znaczenie dla określania kosztów kwalifikowalnych (jednak w granicach kosztów wskazanych powyżej). W szczególności:

- I) w przypadku projektów mających na celu propagowanie energii z OZE, za koszty kwalifikowalne uznaje się dodatkowe koszty inwestycji niezbędne do propagowania wytwarzania energii ze źródeł odnawialnych, ustalone w następujący sposób:
 - 1) w przypadku, gdy koszty inwestycji w produkcję energii ze źródeł odnawialnych można wyodrębnić z całkowitych kosztów inwestycji jako oddzielną inwestycję, na przykład jako

łatwy do wyodrębnienia dodatkowy element w już istniejącym obiekcie, taki koszt związany z energią ze źródeł odnawialnych stanowi koszty kwalifikowalne;

- 2) w przypadku, gdy koszty inwestycji w wytwarzanie energii ze źródeł odnawialnych można określić poprzez odniesienie do podobnej, mniej przyjaznej dla środowiska inwestycji, która prawdopodobnie zostałaby przeprowadzona w przypadku braku pomocy, taka różnica między kosztami obu inwestycji określa koszt związany z energią ze źródeł odnawialnych i stanowi koszty kwalifikowalne;
- 3) w przypadku niektórych małych instalacji, gdzie nie można określić mniej przyjaznej dla środowiska inwestycji, gdyż nie istnieją zakłady o ograniczonej wielkości, koszty kwalifikowalne stanowią całkowite koszty inwestycji w celu osiągnięcia wyższego poziomu ochrony środowiska.

Kosztów, które nie są bezpośrednio związane z osiągnięciem wyższego poziomu ochrony środowiska, nie uznaje się za kwalifikowalne.

W przypadku wyliczania maksymalnego dopuszczalnego poziomu pomocy publicznej na inwestycję typu *greenfield*³⁴, z zastosowaniem metody tzw. inwestycji referencyjnej (pkt 2 powyżej), IZ RPO WP mocno rekomenduje wykorzystanie dedykowanego temu narzędzia elektronicznego (arkusza kalkulacyjnego), dostępnego pod adresem: http://ptez.pl/files/news_attachment/187/kalkulator_20160505_beneficjent.xlsx.

- II) w przypadku projektów mających na celu inwestycje w układy wysokosprawnej kogeneracji, kosztami kwalifikowalnymi są dodatkowe koszty inwestycji w urządzenia niezbędne do tego, by instalacja mogła funkcjonować jako wysokosprawna instalacja kogeneracyjna, w porównaniu z konwencjonalną instalacją energii elektrycznej lub grzewczej o takiej samej mocy lub dodatkowe koszty inwestycji na modernizację w celu uzyskania wyższej sprawności, w przypadku gdy istniejąca instalacja spełnia już próg wysokiej sprawności.

Do wyliczania maksymalnego dopuszczalnego poziomu pomocy publicznej na inwestycję typu *greenfield*³⁵ z zastosowaniem ww. metody tzw. inwestycji referencyjnej, IZ RPO WP mocno rekomenduje wykorzystanie dedykowanego temu narzędzia elektronicznego (arkusza kalkulacyjnego), dostępnego pod adresem: http://ptez.pl/files/news_attachment/187/kalkulator_20160505_beneficjent.xlsx.

- III) w przypadku projektów mających na celu inwestycje w inną infrastrukturę energetyczną (zdefiniowaną w art. 2 pkt 130 rozporządzenia Komisji nr 651/2014 z dnia 17 czerwca 2014 r.) kosztami kwalifikowalnymi są koszty inwestycji (przy czym w przypadku tego przeznaczenia pomocy nie ma możliwości kwalifikowania kosztów związanych z magazynowaniem energii elektrycznej lub gazu);
- IV) w przypadku pomocy dotyczącej systemów ciepłowniczych i chłodniczych, koszty ustala się inaczej dla zakładów produkcyjnych, a inaczej dla sieci dystrybucyjnych:
 - 1) w przypadku zakładu produkcyjnego kosztami kwalifikowalnymi są dodatkowe koszty niezbędne do budowy, rozbudowy i odnowienia jednej lub większej liczby jednostek wytwórczych w celu ich eksploatacji jako efektywnego energetycznie systemu ciepłowniczego i chłodniczego w porównaniu z tradycyjnym zakładem produkcyjnym.

³⁴ Oznacza to, że narzędzia tego nie można wykorzystać w przypadku inwestycji modernizacyjnej istniejącego źródła, zwiększenia jego mocy itp.

³⁵ Oznacza to, że narzędzia tego nie można wykorzystać w przypadku inwestycji modernizacyjnej istniejącego źródła, zwiększenia jego mocy itp.

Inwestycja musi stanowić integralną część efektywnego energetycznie systemu ciepłowniczego i chłodniczego.

2) w przypadku sieci dystrybucji kosztami kwalifikowalnymi są koszty inwestycji.

Oznacza to, że aby kwalifikować się do uzyskania pomocy publicznej o tym przeznaczeniu, tak źródło energii (zakład produkcyjny), jak i sieć dystrybucyjna muszą stanowić część efektywnego energetycznie systemu ciepłowniczego i chłodniczego (lub też całkowita inwestycja prowadzi do osiągnięcia takiego standardu przez system ciepłowniczy i chłodniczy). Za efektywny energetycznie system ciepłowniczy i chłodniczy uznaje się system, który spełnia kryteria efektywnego systemu ciepłowniczego i chłodniczego zdefiniowane w art. 2 pkt 41 i 42 dyrektywy Parlamentu Europejskiego i Rady 2012/27/UE z dnia 25 października 2012 r. w sprawie efektywności energetycznej, zmiany dyrektyw 2009/125/WE i 2010/30/UE oraz uchylecia dyrektyw 2004/8/WE i 2006/32/WE. Przy czym warte podkreślenia jest, że aby dany system mógł być zakwalifikowany jako efektywny energetycznie system ciepłowniczy lub chłodniczy, łącznie spełnione muszą być przesłanki zarówno z art. 2 pkt 41, jak i art. 2 pkt 42 dyrektywy 2012/27/UE. Oznacza to, że efektywnym energetycznie systemem ciepłowniczym lub chłodniczym jest system, który łącznie spełnia następujące warunki:

- a) w danym systemie do produkcji ciepła lub chłodu wykorzystuje się w co najmniej 50% energię ze źródeł odnawialnych, lub w co najmniej 50% ciepło odpadowe, lub w co najmniej 75% ciepło pochodzące z kogeneracji, lub w co najmniej 50% wykorzystuje się połączenie takiej energii i ciepła;
- b) dany system stanowi rozwiązanie w zakresie ogrzewania i chłodzenia, które w porównaniu do podstawowego scenariusza odzwierciedlającego działalność w niezmiennych warunkach, wymiennie zmniejsza wkład energii pierwotnej wymaganej, aby dostarczyć jedną jednostkę energii dla potrzeb odnośnego systemu w sposób opłacalny, zgodnie z oceną w ramach analizy kosztów i korzyści, z uwzględnieniem energii niezbędnej do wydobycia, przetwarzania, przesyłu i rozdziału.

Definicja efektywnego energetycznie systemu ciepłowniczego lub chłodniczego obejmuje zakłady produkcji energii cieplnej i chłodniczej oraz sieć (w tym związane z nią obiekty) niezbędne do dystrybucji energii cieplnej i chłodniczej z jednostek produkcyjnych do lokalu klienta.

Instrument elastyczności – w ramach Działania nie przewidziano możliwości zastosowania cross-financingu

Koszty niekwalifikowalne:

- 1) zakup środków transportu,
- 2) zakup sprzętu i wyposażenia niepodlegającego amortyzacji oraz nieujętego w ewidencji środków trwałych,
- 3) koszt podłączenia indywidualnych użytkowników do sieci ciepłowniczych,
- 4) zakup, montaż i modernizacja indywidualnych źródeł ciepła (m.in. pieców) i mikrokogeneracji,
- 5) zakup, modernizacja, montaż i instalacja kotłów zasilanych paliwem węglowym,
- 6) koszty personelu bezpośredniego z wyłączeniem kosztu nadzoru inwestorskiego, autorskiego,
- 7) koszty pośrednie z wyłączeniem kosztów związanych m.in. z zarządzaniem, rozliczaniem i monitorowaniem projektu rozliczanych na bazie rzeczywiście poniesionych wydatków.

OŚ PRIORYTETOWA 11 ŚRODOWISKO

DZIAŁANIE 11.1. OGRANICZANIE ZAGROŻEŃ NATURALNYCH

Poniższe zapisy należy stosować równocześnie z limitami wskazanymi w podrozdziale 8.6.1.

Koszty kwalifikowalne:

- 1) budowa lub przebudowa urządzeń małej retencji oraz tworzenie innych form zwiększania retencyjności, wraz z zagospodarowaniem bezpośredniego otoczenia, z wyłączeniem infrastruktury rekreacyjnej;
- 2) budowa, rozbudowa i przebudowa systemów odbioru, odprowadzania i oczyszczania wód opadowych i roztopowych wraz odtworzeniem stanu pierwotnego nawierzchni drogowej;
- 3) budowa, rozbudowa i przebudowa indywidualnych systemów zatrzymywania i zagospodarowania wód opadowych i roztopowych w miejscu ich powstawania w ramach mini programów przygotowywanych przez gminy lub stowarzyszenia złożone przez mieszkańców, wyłącznie w zakresie niezbędnej infrastruktury, stanowiącej element systemu, z wyłączeniem kosztów zagospodarowania otoczenia;
- 4) zakup i modernizacja specjalistycznego wyposażenia jednostek ratownictwa, ze szczególnym uwzględnieniem straży pożarnej, w tym przebudowa i remont ich obiektów;
- 5) zakup i instalacja systemów powiadamiania i alarmowania ludności oraz zintegrowanej łączności;
- 6) koszty budowy, rozbudowy lub modernizacji systemów monitoringu środowiska;
- 7) koszty sadzonek oraz robót związanych z zalesieniem, zakrzaczeniem i zadrzewieniem w celu zwiększania retencyjności cieków wodnych;
- 8) koszt prac przygotowawczych i koszty dokumentacji technicznej;
- 9) koszty związane m.in. z zarządzaniem, rozliczaniem i monitorowaniem projektu rozliczane na bazie rzeczywiście poniesionych wydatków;
- 10) koszty nadzoru inwestorskiego i autorskiego, również jeżeli dokonywany jest przez pracowników beneficjenta;
- 11) koszty inżyniera kontraktu;
- 12) koszty promocji projektu.

Instrument elastyczności:

- 1) koszt działań informacyjno-edukacyjnych, służących zwiększaniu świadomości i poszerzaniu wiedzy mieszkańców zagrożonych powodzią w formie szkoleń tylko w przypadku projektów związanych z działaniami przeciwpowodziowymi (m.in. zakup usług, koszt zakupu materiałów i produktów, koszty wynagrodzeń wraz z pochodnymi osób zaangażowanych w kampanii informacyjno-edukacyjnej – wynagrodzenia rozliczane na podstawie rzeczywistych wydatków).

W ramach Instrumentu elastyczności możliwe będzie rozliczenie kosztów personelu bezpośredniego, na podstawie rzeczywiście poniesionych wydatków, oraz kosztów pośrednich rozliczanych ryczałtowo. Zarówno koszty bezpośrednie, jak i koszty pośrednie powinny dotyczyć **wyłącznie** działań prowadzonych w ramach instrumentu elastyczności. Jako koszty pośrednie można rozliczyć koszty wynajmu sal, mediów, materiałów biurowych, koszty delegacji służbowych.

Maksymalna wartość wydatków w ramach cross-financingu (instrumentu elastyczności) wynosi 1% kosztów kwalifikowalnych projektu.

Koszty niekwalifikowalne:

- 1) zakup sprzętu i wyposażenia niepodlegających amortyzacji oraz nieujętych w ewidencji środków trwałych;
- 2) zakup środków transportu oraz pojazdów specjalistycznych;
- 3) koszty odtworzenia nawierzchni drogowej wykraczającej poza stan pierwotny, w przypadku budowy, rozbudowy i przebudowy systemów odbioru, odprowadzania i oczyszczania wód opadowych i roztopowych;
- 4) koszty personelu bezpośredniego z wyłączeniem kosztu nadzoru inwestorskiego, autorskiego i kosztów rozliczanych w ramach instrumentu elastyczności;
- 5) koszty pośrednie z wyłączeniem kosztów związanych m.in. z zarządzaniem, rozliczaniem i monitorowaniem projektu rozliczanych na bazie rzeczywiście poniesionych wydatków i kosztów rozliczanych w ramach instrumentu elastyczności,
- 6) wydatki w ramach cross-financingu poniesione powyżej dopuszczalnej kwoty określonej w zatwierdzonym wniosku o dofinansowanie projektu.

DZIAŁANIE 11.2. GOSPODARKA ODPADAMI

Poniższe zapisy należy stosować równocześnie z limitami, wynikającymi z przepisów odnośnie pomocy publicznej oraz z zastosowaniem limitów wskazanych w podrozdziale 8.6.1.

Koszty kwalifikowalne:

- 1) budowa lub rozbudowa systemów selektywnego zbierania odpadów komunalnych, w szczególności punkty selektywnego zbierania odpadów komunalnych, w tym wyposażone w segment napraw i ponownego wykorzystania punkty zbierania zużytego sprzętu elektrycznego i elektronicznego, pochodzącego z gospodarstw domowych,
- 2) rozbudowa i przebudowa regionalnych instalacji do przetwarzania odpadów komunalnych, w tym takich elementów jak: instalacje do przetwarzania selektywnie zbieranych bioodpadów,
- 3) budowa instalacji do odzysku i recyklingu poszczególnych rodzajów odpadów lub stacji przeładunkowych odpadów,
- 4) budowa, przebudowa i rozbudowa instalacji do zagospodarowania odpadów ulegających biodegradacji wraz z systemami do selektywnej zbiórki bioodpadów,
- 5) budowa i rozbudowa instalacji do odzysku komunalnych osadów ściekowych,
- 6) zakup specjalistycznych środków transportu wykorzystywanych na terenie PSZOK lub instalacji (np. RIPOK),
- 7) koszt prac przygotowawczych i koszty dokumentacji technicznej,
- 8) zakup pojemników wchodzących w skład wyposażenia PSZOK,
- 9) koszty związane m.in. z zarządzaniem, rozliczaniem i monitorowaniem projektu rozliczane na bazie rzeczywiście poniesionych wydatków,
- 10) koszty nadzoru inwestorskiego i autorskiego, również jeżeli dokonywany jest przez pracowników beneficjenta,
- 11) koszty inżyniera kontraktu,
- 12) koszty promocji projektu.

Instrument elastyczności

- 1) koszt działań informacyjno-edukacyjnych, w zakresie zapobiegania powstawania odpadów, właściwego postępowania z odpadami oraz odzysku i recyklingu, w tym szczególnie w zakresie efektów podejmowanej interwencji (m.in. zakup usług, koszt zakupu materiałów i produktów, koszty wynagrodzeń wraz z pochodnymi osób zaangażowanych w kampanii informacyjno-edukacyjnej – wynagrodzenia rozliczane na podstawie rzeczywistych wydatków).

W ramach Instrumentu elastyczności możliwe będzie rozliczenie kosztów personelu bezpośredniego, na podstawie rzeczywiście poniesionych wydatków, oraz kosztów pośrednich rozliczanych ryczałtowo. Zarówno koszty bezpośrednie, jak i koszty pośrednie powinny dotyczyć **wyłącznie** działań prowadzonych w ramach instrumentu elastyczności. Jako koszty pośrednie można rozliczyć koszty wynajmu sal, mediów, materiałów biurowych, koszty delegacji służbowych.

Maksymalna wartość wydatków w ramach cross-finansingu (instrumentu elastyczności) wynosi 4% kosztów kwalifikowalnych projektu.

Koszty niekwalifikowalne:

- 1) zakup sprzętu i wyposażenia niepodlegających amortyzacji oraz nieujętych w ewidencji środków trwałych,
- 2) zakup środków transportu za wyjątkiem specjalistycznych środków transportu wykorzystywanych na terenie PSZOK lub instalacji (np. RIPOK) oraz specjalistycznych środków transportu wykorzystywanych na potrzeby instalacji do zagospodarowania odpadów ulegających biodegradacji i systemu do selektywnej zbiórki bioodpadów realizowanych w ramach typu projektu nr 4,
- 3) zakup pojemników niebędących wyposażeniem PSZOK oraz niestanowiących elementu systemu do selektywnej zbiórki bioodpadów wskazanego w typie projektu nr 4,
- 4) zakup worków na odpady,
- 5) koszty personelu bezpośredniego z wyłączeniem kosztu nadzoru inwestorskiego, autorskiego i kosztów rozliczanych w ramach instrumentu elastyczności,
- 6) koszty pośrednie z wyłączeniem kosztów związanych m.in. z zarządzaniem, rozliczaniem i monitorowaniem projektu rozliczanych na bazie rzeczywiście poniesionych wydatków i kosztów rozliczanych w ramach instrumentu elastyczności,
- 7) wydatki w ramach cross-finansingu poniesione powyżej dopuszczalnej kwoty określonej w zatwierdzonym wniosku o dofinansowanie projektu.

DZIAŁANIE 11.3. GOSPODARKA WODNO-ŚCIEKOWA

Poniższe zapisy należy stosować równocześnie z limitami wskazanymi w podrozdziale 8.6.1.

Koszty kwalifikowalne:

- 1) budowa, rozbudowa sieci kanalizacji zbiorczych,
- 2) budowa, rozbudowa i przebudowa oczyszczalni ścieków,

- 3) budowa, rozbudowa i przebudowa innych niż sieci urządzeń wodociągowych (ujęcia wód powierzchniowych i podziemnych, studnie publiczne urządzenia służące do magazynowania i uzdatniania wód, urządzenia regulujące ciśnienie wody) wraz przebudową sieci wodociągowej,
- 4) tworzenie i rozbudowa systemów monitoringu i oceny jakości wód powierzchniowych i podziemnych,
- 5) budowa i rozbudowa infrastruktury zagospodarowania osadów ściekowych,
- 6) koszt prac przygotowawczych i koszty dokumentacji technicznej,
- 7) koszty związane m.in. z zarządzaniem, rozliczaniem i monitorowaniem projektu rozliczane na bazie rzeczywiście poniesionych wydatków,
- 8) koszty nadzoru inwestorskiego i autorskiego, również jeżeli dokonywany jest przez pracowników beneficjenta,
- 9) koszty inżyniera kontraktu,
- 10) koszty promocji projektu.

Instrument elastyczności – w ramach Działania nie przewidziano możliwości zastosowania cross-finansingu.

Koszty niekwalifikowalne:

- 1) koszt przyłączy kanalizacyjnych i wodociągowych zgodnie z zał. 1 do niniejszego dokumentu,
- 2) zakup środków transportu,
- 3) zakup sprzętu i wyposażenia niepodlegających amortyzacji oraz nieujętych w ewidencji środków trwałych,
- 4) koszty personelu bezpośredniego z wyłączeniem kosztu nadzoru inwestorskiego i autorskiego,
- 5) koszty pośrednie z wyłączeniem kosztów związanych m.in. z zarządzaniem, rozliczaniem i monitorowaniem projektu rozliczanych na bazie rzeczywiście poniesionych wydatków.

DZIAŁANIE 11.4. OCHRONA RÓŻNORODNOŚCI BIOLOGICZNEJ

Poniższe zapisy należy stosować równocześnie z limitami, wynikającymi z przepisów odnośnie pomocy publicznej oraz z zastosowaniem limitów wskazanych w podrozdziale 8.6.1.

Koszty kwalifikowalne:

- 1) finansowanie ochrony i restytucji różnorodności gatunkowej i siedliskowej, w tym czynnej ochrony gatunkowej, monitoringu gatunków i siedlisk przyrodniczych, rewitalizacji siedlisk, przywracanie ciągłości korytarzy ekologicznych itp. m.in. ekosystemów strefy przybrzeżnej Morza Bałtyckiego,
- 2) kompleksowe przedsięwzięcia z zakresu ochrony, rewitalizacji i zabezpieczania obszarów chronionych, obejmujące, np. budowę, rozbudowę, przebudowę lub remont infrastruktury ukierunkowującej ruch turystyczny w wyznaczone miejsca na obszarach chronionych (szlaki turystyczne: trasy rowerowe, szlaki piesze, szlaki wodne ścieżki dydaktyczne; pomosty komunikacyjne; platformy widokowe; wieże obserwacyjne; parkingi; itp.),
- 3) kompleksowe przedsięwzięcia służące ochronie wód w zlewni, w szczególności jezior i ekosystemów od wód zależnych obejmujące np.: rekultywację jezior, zarządzanie i zagospodarowanie terenów wokół rzek i zbiorników wodnych w celu ograniczenia wpływu

- powierzchniowego i antropopresji oraz renaturalizację obszarów wodno-błotnych (z wyłączeniem przedsięwzięć z zakresu zbierania, odprowadzania i oczyszczania ścieków komunalnych),
- 4) tworzenie lub modernizacja terenów zielonych i parków publicznych w miastach ze szczególnym uwzględnieniem zwiększenia bioróżnorodności poprzez ochronę gatunków rodzimych oraz eliminację gatunków inwazyjnych – z włączeniem ścieżek, tras rowerowych, małej architektury takich jak ławki, kosze na śmieci itp.,
 - 5) opracowanie planów ochrony dla parków krajobrazowych oraz rezerwatów przyrody oraz realizacji zapisanych w nich działań, a także przygotowanie i wdrożenie planów ochrony gatunków,
 - 6) budowa, przebudowa i rozbudowa obiektów służących jako centra edukacji ekologicznej,
 - 7) przedsięwzięcia dotyczące edukacji ekologicznej oraz zwiększania świadomości na rzecz zrównoważonego rozwoju i przeciwdziałania zmianom klimatu, m.in. rozwój systemów przetwarzania i udostępniania informacji o środowisku i jego ochronie w skali regionalnej – w tym koszty usług, wynagrodzeń personelu bezpośredniego oraz delegacji, rozliczanych na podstawie rzeczywiście ponoszonych kosztów, przygotowanie materiałów edukacyjnych,
 - 8) koszty zakupu materiału genetycznego dla rozmnażania roślin, zwierząt i grzybów służącego odtworzeniu gatunku,
 - 9) koszty promocji projektu,
 - 10) koszty związane m.in. z zarządzaniem, rozliczaniem i monitorowaniem projektu rozliczane na bazie rzeczywiście poniesionych wydatków,
 - 11) koszty nadzoru inwestorskiego i autorskiego, również jeżeli dokonywany jest przez pracowników beneficjenta,
 - 12) koszty inżyniera kontraktu,
 - 13) koszty dokumentacji przygotowawczej.

Instrument elastyczności:

Koszty działań informacyjno-edukacyjnych, podnoszących świadomość mieszkańców, szczególnie w zakresie efektów podejmowanej interwencji (m.in. zakup usług, koszt zakupu materiałów i produktów, koszty wynagrodzeń wraz z pochodnymi osób zaangażowanych w kampanii informacyjno-edukacyjnej – wynagrodzenia rozliczane na podstawie rzeczywistych wydatków).

Maksymalna wartość wydatków w ramach cross-finansingu (instrumentu elastyczności) wynosi 5% kosztów kwalifikowalnych projektu.

Koszty niekwalifikowalne:

- 1) zakup środków transportu;
- 2) zakup sprzętu i wyposażenia niepodlegających amortyzacji oraz nieujętych w ewidencji środków trwałych;
- 3) koszty związane z wyposażeniem i funkcjonowaniem bazy noclegowej oraz bazy gastronomicznej; za wyjątkiem obiektów edukacji ekologicznej, jednakże należy zapewnić, iż są to faktycznie obiekty edukacji ekologicznej – jest to ich działalność statutowa oraz w projekcie nie występuje pomoc publiczna, czyli działalność prowadzona w oparciu o dofinansowaną infrastrukturę jest nieodpłatna;
- 4) infrastruktura rekreacyjna na terenach zielonych i w parkach publicznych;
- 5) koszty cateringu w ramach organizacji przedsięwzięć dotyczących edukacji ekologicznej;
- 6) koszty personelu bezpośredniego z wyłączeniem kosztu nadzoru inwestorskiego, autorskiego przedsięwzięć dotyczących edukacji ekologicznej oraz zwiększania świadomości na rzecz

zrównoważonego rozwoju i przeciwdziałania zmianom klimatu, m.in. rozwój systemów przetwarzania i udostępniania informacji o środowisku i jego ochronie w skali regionalnej i kosztów rozliczanych w ramach instrumentu elastyczności;

- 7) koszty pośrednie z wyłączeniem kosztów związanych m.in. z zarządzaniem, rozliczaniem i monitorowaniem projektu rozliczanych na bazie rzeczywiście poniesionych wydatków,
- 8) wydatki w ramach cross-finansingu poniesione powyżej dopuszczalnej kwoty określonej w zatwierdzonym wniosku o dofinansowanie projektu.

OŚ PRIORYTETOWA 13. ODBUDOWA I ODPORNOŚĆ – REACT-EU
DZIAŁANIE 13.1. MIKRO, MAŁE I ŚREDNIE PRZEDSIĘBIORSTWA – REACT-EU
PODDZIAŁANIE 13.1.1. MIKRO, MAŁE I ŚREDNIE PRZEDSIĘBIORSTWA – REACT-EU – WSPARCIE DOTACYJNE

Poniższe zapisy należy stosować równocześnie z limitami wynikającymi z przepisów odnośnie pomocy publicznej. Z uwagi na specyfikę projektów limity odnośnie personelu pośredniego oraz kosztów pośrednich nie mają zastosowania do poniższego Poddziałania.

Koszty kwalifikowalne dla beneficjenta projektu grantowego:

Koszty bezpośrednie:

- 1) wynagrodzenia wraz z pochodnymi – wynagrodzenia nie mogą dotyczyć pracowników zajmujących się administracyjną i finansowo-księgową obsługą projektu. Wynagrodzenia personelu bezpośredniego rozliczane są w postaci stawki godzinowej, obliczonej zgodnie ze wzorem wskazanym w załączniku nr 4 do niniejszego dokumentu.
- 2) koszt usługi zleconej na podstawie umowy cywilnoprawnej (z zachowaniem procedury pzp, zasady konkurencyjności lub rozeznania rynku);
- 3) zakup, leasing lub wynajem długoterminowy³⁶ sprzętu i zakup oprogramowania komputerowego oraz baz danych na potrzeby realizacji projektu;
- 4) zakup, leasing lub wynajem długoterminowy³⁷ wyposażenia technicznego do prac biurowych oraz leasing lub wynajem długoterminowy³⁸ środków transportu na potrzeby projektu;
- 5) krajowe podróże służbowe dla osób uczestniczących w realizacji projektu;
- 6) tłumaczenie i druk materiałów oraz publikacji;
- 7) koszty związane z prowadzonym konkursem grantowym oraz udzielaniem informacji nt. prawidłowości realizacji i rozliczenia grantu, tj. koszty informacji i promocji oraz koszty organizacji spotkań dla grantobiorców;
- 8) koszty promocji projektu;
- 9) koszty prowadzenia ewaluacji i monitoringu realizowanych w projekcie działań, w tym jakości wykonywanych usług;
- 10) koszty utworzenia strony internetowej i innych narzędzi IT;
- 11) udzielony grant, zgodnie z zapisami Rozdziału 6.19 *Wytycznych*.

³⁶ Z zastrzeżeniem, że muszą zostać spełnione warunki określone w Podrozdziale 6.12.3.2. *Wytycznych*.

³⁷ Jw.

³⁸ Jw.

Koszty pośrednie (w szczególności):

- 1) koszty wynajmu lub utrzymania pomieszczeń niezbędnych dla realizacji projektu, w proporcji odpowiedniej do rzeczywistego wykorzystania powierzchni biurowej dla celów realizacji projektu:
 - a) koszty wynajmu, czynszu lub amortyzacji pomieszczeń,
 - b) koszty mediów (elektryczność, gaz, ogrzewanie, woda),
 - c) koszty sprzątnia i ochrony pomieszczeń,
 - d) koszty ubezpieczeń majątkowych,
 - e) koszty utylizacji odpadów,
 - f) koszty okresowej konserwacji i przeglądu urządzeń;
- 2) koszty administracyjne:
 - a) koszty usług pocztowych, telefonicznych, internetowych, kurierskich,
 - b) opłaty skarbowe i notarialne,
 - c) koszty usług bankowych, za wyjątkiem kosztów związanych z prowadzeniem rachunku bankowego,
 - d) zakup materiałów biurowych;
- 3) koszty wynagrodzeń wraz z pozapłacowymi kosztami pracy personelu pośredniego – tj. kierownika projektu, koordynatora itp.:
 - a) koszty wynagrodzeń personelu zatrudnionego wyłącznie do realizacji projektu,
 - b) koszty wynagrodzeń personelu zatrudnionego w projekcie na część etatu, proporcjonalnie do zaangażowania w projekcie;
- 4) zakup usług zewnętrznych, obejmujących:
 - a) ogłoszenia prasowe,
 - b) usługi drukarskie, usługi kopiowania dokumentów,
 - c) koszty obsługi prawnej.

Wymienione powyżej koszty pośrednie są kwalifikowalne według stawki ryczałtowej do wysokości 15% bezpośrednich kwalifikowalnych kosztów związanych z zaangażowaniem personelu projektu (wyliczonych wg. załącznika nr 4 do niniejszego dokumentu).

W ramach projektu możliwe jest rozliczenie pierwszego wyposażenia stanowiska pracy personelu bezpośredniego w projekcie, na bazie rzeczywiście poniesionych wydatków przy zastosowaniu zapisów Podrozdziału 6.15.1 pkt 6 *Wytycznych*.

Instrument elastyczności – w ramach Podziałania nie przewidziano możliwości zastosowania cross-financingu.

Koszty niekwalifikowalne:

- 1) wynagrodzenia personelu projektu wraz z pochodnymi stanowiące koszty bezpośrednie, rozliczane w sposób inny niż z zastosowaniem obowiązującej stawki godzinowej (w tym na bazie rzeczywistych poniesionych wydatków),
- 2) koszty pośrednie rozliczane w sposób inny, niż z zastosowaniem obowiązującej stawki ryczałtowej (w tym na bazie rzeczywistych poniesionych wydatków).

Koszty kwalifikowalne dla grantobiorcy:

- 1) Koszty inwestycji w rzeczowe aktywa trwałe, w tym koszty dzierżawy/najmu gruntów i budynków. Warunkiem kwalifikowalności dzierżawy/najmu gruntów i budynków jest fakt utrzymania jej przez okres co najmniej 3 lat po terminie zakończenia realizacji projektu. W przypadku dzierżawy/najmu instalacji lub maszyn kwalifikowalny jest tylko leasing finansowy, z obowiązkową opcją zakupu przez beneficjenta po wygaśnięciu umowy.
- 2) Koszty zakupu wartości niematerialnych i prawnych, o ile:
 - będą wykorzystane wyłącznie w przedsiębiorstwie otrzymującym pomoc,
 - będą podlegać amortyzacji,
 - zostaną nabyte na warunkach rynkowych od osób trzecich niepowiązanych z nabywcą,
 - zostaną włączone do aktywów przedsiębiorstwa i pozostaną związane z projektem przez co najmniej 3 lata.
- 3) Koszty promocji projektu.

Koszty niekwalifikowalne dla grantobiorcy:

- 1) Koszty przebudowy, rozbudowy, remontu budynków.
- 2) Zakup systemów informatycznych wytwarzanych na wyłączne potrzeby zamawiającego (oprogramowanie dedykowane).
- 3) Koszty finansowania aktywów obrotowych (kapitału obrotowego).
- 4) Koszty zakupu automatów do gier hazardowych, automatów z zabawkami, bujaków-automatów dla dzieci, automatów zręcznościowych i siłowych, automatów rozrywkowych.

DZIAŁANIE 13.2. OCHRONA ZDROWIA – REACT-EU

Poniższe zapisy należy stosować równocześnie z limitami, wynikającymi z przepisów odnośnie pomocy publicznej oraz z zastosowaniem limitów wskazanych w podrozdziale 8.6.1.

Koszty kwalifikowalne

- 1) koszty zakupu niezbędnej specjalistycznej aparatury medycznej i sprzętu medycznego;
- 2) koszty związane z wyposażeniem obiektów zdrowia niezbędnym dla celów realizacji projektu;
- 3) koszty robót budowlanych związanych z rozbudową, przebudową lub remontem w obiektach ochrony zdrowia (włącznie z dostosowaniem infrastruktury do potrzeb osób starszych i osób z niepełnosprawnościami) oraz niezbędnym zagospodarowaniem terenu w bezpośrednim otoczeniu ww. obiektów;
- 4) koszty prac przygotowawczych i koszty dokumentacji, w tym koszt uzyskania *Opinii o celowości inwestycji (OCI)*;
- 5) koszty nadzoru inwestorskiego i autorskiego, również jeżeli dokonywany jest przez pracowników beneficjenta;
- 6) koszty inżyniera kontraktu;
- 7) koszty promocji projektu.

W przypadku, gdy sprzęt medyczny i aparatura medyczna oraz roboty budowlane (rozbudowa, przebudowa i remont) w ramach projektu będą służyły wyłącznie świadczeniu specjalistycznej opieki medycznej w obszarze ochrony zdrowia objętym wsparciem Programu, wtedy można przyjąć 100%

kwalifikowalności wszystkich niezbędnych wydatków. Natomiast, jeżeli w ramach projektu zakupiony sprzęt medyczny i aparatura medyczna oraz roboty budowlane będą również wykorzystywane w obszarach ochrony zdrowia nieobjętych wsparciem Programu, wówczas na etapie składania wniosku o dofinansowanie, w ramach projektu należy przedstawić do zatwierdzenia przez IZ RPO WP metodologię, zgodnie z którą został ustalony procentowy udział wydatków kwalifikowalnych w projekcie.

Instrument elastyczności – w ramach Działania nie przewidziano możliwości zastosowania *cross-financingu*.

Koszty niekwalifikowalne:

- 1) zakup środków transportu,
- 2) zakup sprzętu i wyposażenia niepodlegającego amortyzacji oraz nieujętego w ewidencji środków trwałych,
- 3) zakup wyrobów i produktów jednorazowego użytku,
- 4) koszty personelu bezpośredniego z wyłączeniem kosztu nadzoru inwestorskiego, autorskiego,
- 5) koszty pośrednie, w tym koszty związane m.in. z zarządzaniem, rozliczaniem i monitorowaniem projektu.

DZIAŁANIE 13.3. ODNAWIALNE ŹRÓDŁA ENERGII – REACT-EU

Poniższe zapisy należy stosować równocześnie z limitami, wynikającymi z przepisów odnośnie pomocy publicznej oraz z zastosowaniem limitów wskazanych w podrozdziale 8.6.1.

Koszty kwalifikowalne:

- 1) koszty budowy, rozbudowy lub przebudowy infrastruktury służącej do produkcji energii pozyskiwanej ze źródeł odnawialnych,
- 2) koszty zakupu urządzeń służących do produkcji energii ze źródeł odnawialnych (w tym wykorzystujących: słońce do produkcji energii elektrycznej w urządzeniach o mocy nieprzekraczającej 2 MWe/MWt³⁹, biomasę do produkcji ciepła w urządzeniach o mocy nieprzekraczającej 5 MWt, biogaz do produkcji energii elektrycznej w urządzeniach o mocy nieprzekraczającej 1 MWe, geotermalne źródła ciepła o mocy nieprzekraczającej 2 MWt), w tym urządzeń wykorzystujących kogenerację z uwzględnieniem powyższych parametrów ograniczających,
- 3) koszt przebudowy infrastruktury oraz zakupu niezbędnych urządzeń wykorzystujących energię wody **wyłącznie na już istniejących** budowach piętrzących lub wyposażonych w hydroelektrownie o mocy do 5 MWe,
- 4) koszt budowy lub przebudowy infrastruktury przyłączeniowej niezbędnej do odbioru i przesyłu energii elektrycznej lub ciepła ze źródeł odnawialnych,
- 5) koszt rozbudowy i przebudowy dystrybucyjnych sieci energetycznych średniego i niskiego napięcia oraz obiektów infrastruktury energetycznej i urządzeń technicznych wyłącznie

³⁹ W szczególności instalacje fotowoltaiczne, solarne i aerotermiczne źródła ciepła.

w celu umożliwienia przyłączenia nowych instalacji produkujących energię z OZE (w tym m.in. stacje transformatorowe),

- 6) koszty zakupu i montażu systemów sterowania i regulacji przepływu energii pozyskiwanej ze źródeł odnawialnych jako element towarzyszący dla wyższej wymienionych kosztów kwalifikowalnych,
- 7) koszty związane m.in. z zarządzaniem, rozliczaniem i monitorowaniem projektu rozliczane na bazie rzeczywistych poniesionych wydatków,
- 8) koszty nadzoru inwestorskiego i autorskiego, również jeżeli dokonywany jest przez pracowników beneficjenta,
- 9) koszty inżyniera kontraktu,
- 10) koszty prac przygotowawczych i koszty dokumentacji technicznej,
- 11) koszty opłat za przyłączenie do sieci,
- 12) koszty promocji projektu.

W przypadku wystąpienia w projekcie pomocy publicznej, zastosowanie znajdą również zasady dotyczące jej udzielania, w tym mające znaczenie dla określania kosztów kwalifikowalnych jednak w granicach kosztów wskazanych powyżej. W szczególności:

- I) w przypadku projektów mających na celu propagowanie energii z OZE, za koszty kwalifikowalne uznaje się dotychczasowe koszty inwestycji niezbędne do propagowania wytwarzania energii ze źródeł odnawialnych, ustalone w następujący sposób:
 - a) w przypadku, gdy koszty inwestycji w produkcję energii ze źródeł odnawialnych można wyodrębnić z całkowitych kosztów inwestycji jako oddzielną inwestycję, na przykład jako łatwy do wyodrębnienia dodatkowy element w już istniejącym obiekcie, taki koszt związany z energią ze źródeł odnawialnych stanowi koszty kwalifikowalne;
 - b) w przypadku, gdy koszty inwestycji w wytwarzanie energii ze źródeł odnawialnych można określić poprzez odniesienie do podobnej, mniej przyjaznej dla środowiska inwestycji, która prawdopodobnie została przeprowadzona w przypadku braku pomocy, taka różnica między kosztami obu inwestycji określa koszt związany z energią ze źródeł odnawialnych i stanowi koszty kwalifikowalne⁴⁰;
 - c) w przypadku niektórych małych instalacji, gdzie nie można określić mniej przyjaznej dla środowiska inwestycji, gdyż nie istnieją zakłady o ograniczonej wielkości, koszty kwalifikowalne stanowią całkowite koszty inwestycji w celu osiągnięcia wyższego poziomu ochrony środowiska.

Kosztów, które nie są bezpośrednio związane z osiągnięciem wyższego poziomu ochrony środowiska, nie uznaje się za kwalifikowalne.

⁴⁰ Inwestycja referencyjna powinna zostać ustalona przede wszystkim w oparciu o kryteria techniczne i ekonomiczne. Inwestycją porównywalną pod względem technicznym będzie w takim przypadku inwestycja o takich samych zdolnościach wytwórczych i wszystkich innych parametrach technicznych (z wyjątkiem tych, które są bezpośrednio związane z dodatkowymi inwestycjami w zamierzony cel). Dodatkowo, musi być ona wiarygodną ekonomicznie alternatywą dla ocenianej inwestycji. Należy jednak podkreślić, że ustalenie wiarygodnej ekonomicznie alternatywy powinno zostać przeprowadzone w odniesieniu do samej inwestycji (a nie do ekonomicznego uzasadnienia decyzji inwestycyjnej beneficjenta, czyli niezależnie np. od ewentualnych, jedynie potencjalnie możliwych korzyści związanych np. z wyborem najtańszej z możliwych opcji) i polegać na właściwym oszacowaniu kosztów inwestycji referencyjnej. Ma być ona wiarygodną, ale niekoniecznie najtańszą dostępną opcją.

W przypadku pomocy inwestycyjnej na propagowanie energii ze źródeł odnawialnych za inwestycję referencyjną należy uznać:

- przy produkcji energii elektrycznej - tradycyjną elektrownię o takiej samej mocy pod względem efektywnej produkcji energii,
- przy produkcji energii cieplnej - tradycyjny system ciepłowniczy o takiej samej mocy pod względem efektywnej produkcji energii.

W przypadku wyliczania maksymalnego dopuszczalnego poziomu pomocy publicznej na inwestycję typu *greenfield*⁴¹, z zastosowaniem metody tzw. inwestycji referencyjnej (pkt 2 powyżej), IZ RPO WP mocno rekomenduje wykorzystanie dedykowanego temu narzędzia elektronicznego (arkusza kalkulacyjnego), dostępnego pod adresem:

http://ptez.pl/files/news_attachment/187/kalkulator_20160505_beneficjent.xlsx.

II) w przypadku projektów mających na celu inwestycje w układy wysokosprawnej kogeneracji, kosztami kwalifikowalnymi są dotatkowe koszty inwestycji w urządzenia niezbędne do tego, by instalacja mogła funkcjonować jako wysokosprawna instalacja kogeneracyjna, w porównaniu z konwencjonalną instalacją energii elektrycznej lub grzewczej o takiej samej mocy lub dodatkowe koszty inwestycji na modernizację w celu uzyskania wyższej sprawności, w przypadku gdy istniejąca instalacja spełnia już próg wysokiej sprawności⁴².

Do wyliczania maksymalnego dopuszczalnego poziomu pomocy publicznej na inwestycję typu *greenfield*⁴³ z zastosowaniem ww. metody tzw. inwestycji referencyjnej, IZ RPO WP mocno rekomenduje wykorzystanie dedykowanego temu narzędzia elektronicznego (arkusza kalkulacyjnego), dostępnego pod adresem:

http://ptez.pl/files/news_attachment/187/kalkulator_20160505_beneficjent.xlsx.

III) w przypadku projektów mających na celu inwestycje w infrastrukturę energetyczną (zdefiniowaną w art. 2 pkt 130 rozporządzenia Komisji nr 651/2014 z dnia 17 czerwca 2014 r.) kosztami kwalifikowalnymi są koszty inwestycji (przy czym w przypadku tego przeznaczenia pomocy nie ma możliwości kwalifikowania kosztów związanych z magazynowaniem energii elektrycznej lub gazu).

Instrument elastyczności – w ramach Działania nie przewidziano możliwości zastosowania *cross-financingu*.

Koszty niekwalifikowalne:

- 1) zakup środków transportu,
- 2) zakup sprzętu i wyposażenia niepodlegającego amortyzacji oraz nieujętego w ewidencji środków trwałych,
- 3) koszt systemów i instalacji zasilających niskotemperaturowe wewnętrzne instalacje grzewcze, zlokalizowane w obiektach przyłączonych do lokalnej sieci ciepłowniczej,
- 4) koszty personelu bezpośredniego z wyłączeniem kosztu nadzoru inwestorskiego oraz autorskiego,
- 5) koszty pośrednie z wyłączeniem kosztów związanych m.in. z zarządzaniem, rozliczaniem i monitorowaniem projektu rozliczanych na bazie rzeczywiście poniesionych wydatków.

⁴¹ Oznacza to, że narzędzia tego nie można wykorzystać w przypadku inwestycji modernizacyjnej istniejącego źródła, zwiększenia jego mocy itp.

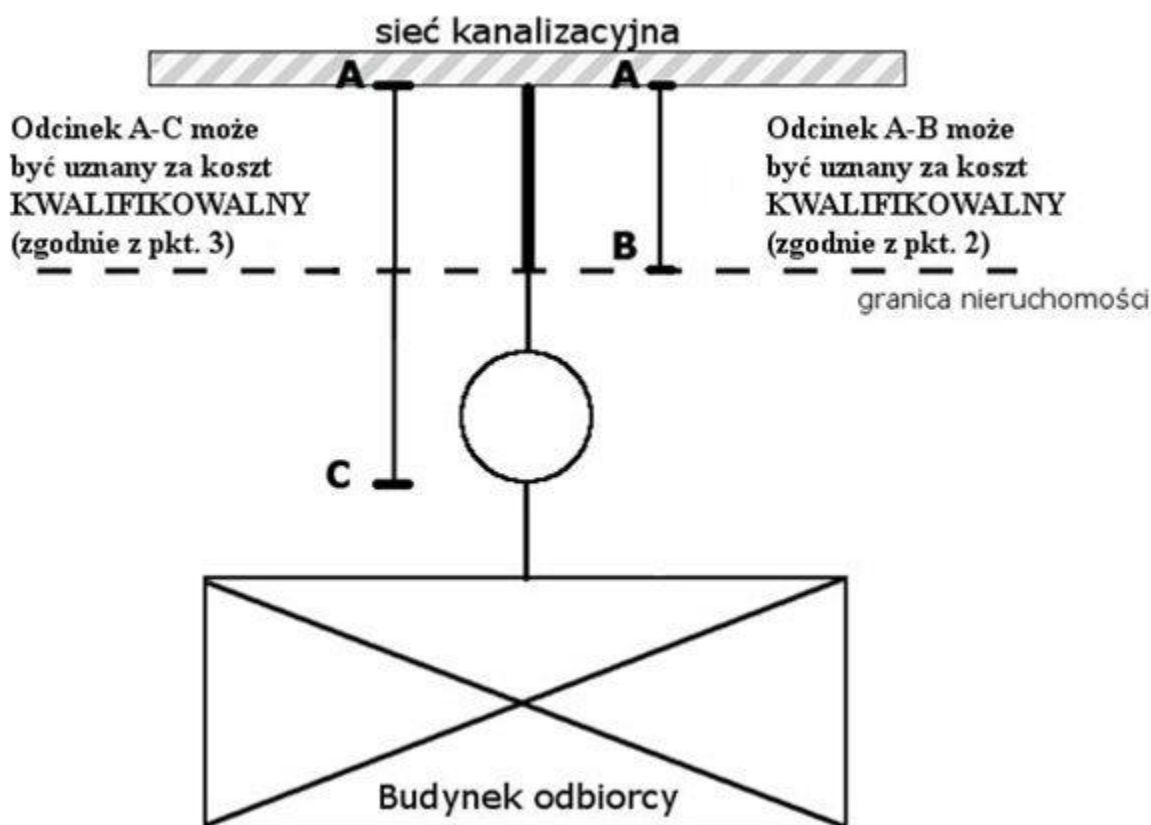
⁴² Inwestycja referencyjna powinna zostać ustalona przede wszystkim w oparciu o kryteria techniczne i ekonomiczne. Inwestycją porównywalną pod względem technicznym będzie w takim przypadku inwestycja o takich samych zdolnościach wytwórczych i wszystkich innych parametrach technicznych (z wyjątkiem tych, które są bezpośrednio związane z dodatkowymi inwestycjami w zamierzony cel). Dodatkowo, musi być ona wiarygodną ekonomicznie alternatywą dla ocenianej inwestycji. Należy jednak podkreślić, że ustalenie wiarygodnej ekonomicznie alternatywy powinno zostać przeprowadzone w odniesieniu do samej inwestycji (a nie do ekonomicznego uzasadnienia decyzji inwestycyjnej beneficjenta, czyli niezależnie np. od ewentualnych, jedynie potencjalnie możliwych korzyści związanych np. z wyborem najtańszej z możliwych opcji) i polegać na właściwym oszacowaniu kosztów inwestycji referencyjnej. Ma być ona wiarygodną, ale niekoniecznie najtańszą dostępną opcją.

W przypadku pomocy na inwestycje w układy wysokosprawnej kogeneracji za inwestycję referencyjną należy uznać tradycyjny system produkcji energii elektrycznej lub ciepłej o takiej samej mocy pod względem efektywnej produkcji energii.

⁴³ Oznacza to, że narzędzia tego nie można wykorzystać w przypadku inwestycji modernizacyjnej istniejącego źródła, zwiększenia jego mocy itp.

Załącznik nr 1 - Przyłącze kanalizacyjne jako koszt niekwalifikowalny

1. Przyłącze kanalizacyjne⁴⁴ (A-C) co do zasady, stanowi koszt niekwalifikowalny.
2. Jeżeli beneficjent jest w stanie wykazać, że po wybudowaniu planowanej sieci kanalizacyjnej on, bądź spółka zobowiązana do eksploatacji wybudowanej sieci, będzie jej właścicielem, wtedy odcinek od sieci głównej do granicy działki (A-B) może zostać uznany za kwalifikowalny przez IZ RPO WP/IP.
3. W przypadku, gdy beneficjent wybuduje ze środków własnych przyłącza wraz ze studzienkami rewizyjnymi, a w Regulaminie dostarczania i odprowadzania ścieków dla Gminy (zatwierdzonym przez Radę Gminy) w myśl art. 19 ust. 1. ustawy o zbiorowym zaopatrzeniu w wodę i zbiorowym odprowadzaniu ścieków oraz w umowach zawartych z właścicielami nieruchomości (dostawcami ścieków), znalazły się stosowne zapisy o własności przyłączy wraz ze studzienkami w myśl art. 49 § 1 Kodeksu Cywilnego, to wydatek poniesiony na ich wybudowanie można uznać jako kwalifikowalny przez IZ RPO WP/IP.



⁴⁴ Zgodnie z ustawą o zbiorowym zaopatrzeniu w wodę i zbiorowym odprowadzeniu ścieków przyłącze kanalizacyjne to odcinek przewodu łączącego wewnętrzną instalację kanalizacyjną w nieruchomości odbiorcy usług z siecią kanalizacyjną, za pierwszą studzienką, licząc od strony budynku, a w przypadku jej braku do granicy nieruchomości gruntowej.

Załącznik nr 2 - Rozliczanie wydatków za pomocą stawki ryczałtowej w ramach uproszczonych metod rozliczania wydatków w Regionalnym Programie Operacyjnym Województwa Pomorskiego na lata 2014-2020 dla Poddziałania 1.1.1. i Działania 1.2.

Zastosowana metodologia opiera się na doświadczeniach z realizacji Programu Operacyjnego Innowacyjna Gospodarka 2007-2013.

Opis rozwiązania systemowego

- 1) O możliwości zastosowania uproszczonej metody rozliczania kosztów za pomocą stawki ryczałtowej stanowią warunki konkursu. Decyzja dotycząca stosowania uproszczonej metody rozliczania kosztów za pomocą stawki ryczałtowej jest dobrowolna i pozostaje w gestii beneficjenta, jednakże w ramach jednego projektu nie jest możliwe rozliczanie części tych samych kosztów pośrednich ryczałtowo, a pozostałej części tych kosztów na podstawie rzeczywiście poniesionych kosztów.
- 2) Wskaźniki przyjęte dla poszczególnych Poddziałania RPO WP będą stanowić maksymalny limit dla określenia poziomu ryczałtu przy rozliczaniu kosztów pośrednich w ramach projektu.
- 3) Podpisanie umowy o dofinansowanie może zostać poprzedzone analizą kosztów pośrednich beneficjenta przedstawionych w dokumentacji aplikacyjnej i na tej podstawie określony zostanie realny wskaźnik kosztów pośrednich w danym projekcie.
- 4) Wyliczony limit kosztów pośrednich wskazuje się w umowie o dofinansowanie poszczególnych projektów, co stanowi jednocześnie podstawę do rozliczania kosztów pośrednich we wnioskach o płatność.
- 5) Koszty pośrednie będą rozliczane proporcjonalnie w poszczególnych wnioskach o płatność, w celu monitorowania zachowania przyjętego wskaźnika kosztów pośrednich w projekcie przez cały okres realizacji projektu.
- 6) Beneficjenci nie przedstawiają dowodów księgowych lub równoważnych dokumentów księgowych i nie są zobowiązani do prowadzenia wyodrębnionej ewidencji w systemach księgowych dla wydatków dotyczących kosztów pośrednich. W praktyce oznacza to, iż nie podlegają one kontroli. Kontroli podlegać będzie jedynie sprawdzenie, czy udział kosztów pośrednich w całości wydatków zadeklarowanych z danego projektu nie przekracza dopuszczalnych limitów określonych zgodnie z metodologią.

Szczegółowy opis metodologii:

1. Rodzaj kosztów pośrednich, które mogą być rozliczane uproszczoną metodą (ryczałtowo)

- a) Koszty wynajmu lub utrzymania budynków, w tym: koszty wynajmu, czynszu lub amortyzacji budynków, koszty mediów, koszty sprzętania i ochrony pomieszczeń, koszty adaptacji pomieszczeń, koszty ubezpieczeń majątkowych, koszty utylizacji odpadów, koszty okresowej konserwacji i przeglądu urządzeń.
- b) Koszty administracyjne, w tym: opłaty za media, opłaty skarbowe, opłaty pocztowe, opłaty notarialne, usługi bankowe, zakup materiałów biurowych.
- c) Koszty wynagrodzeń wraz z pozapłacowymi kosztami pracy personelu zarządzającego oraz personelu wsparcia.
- d) Inne niż koszty wynagrodzeń koszty związane z zatrudnionym personelem tj. delegacje.

2. Prawo zamówień publicznych

W każdym przypadku, gdy udzielane zamówienia w ramach projektów podlegają stosowaniu ustawy Prawo zamówień publicznych, beneficjenci zachowują pełną kontrolę oraz odpowiedzialność za zarządzanie projektem i jego merytoryczną realizację.

3. Podwykonawstwo

W projektach uwzględniających usługi na zasadach podwykonawstwa wartość podwykonawstwa zostanie wyodrębniona z kosztów bezpośrednich, będących podstawą naliczania stawki ryczałtowej kosztów pośrednich.

4. Założenia przyjęte do opracowania metodologii

Do wyliczenia maksymalnego udziału kosztów pośrednich w wydatkach kwalifikowalnych użyto metodologii zatwierdzonej przez Komisję Europejską dla Programu Operacyjnego Innowacyjna Gospodarka 2007-2013. Dane do analizy przedstawionej Komisji Europejskiej pochodziły z umów zawartych w ramach Osi Priorytetowej I i II PO IG.

5. Proponowane wskaźniki dla poszczególnych Poddziałów

Na podstawie przyjętych założeń z PO IG, w przypadku których użyto wskaźniki udziału kosztów pośrednich w kosztach bezpośrednich dla poszczególnych działań, obliczając średnią arytmetyczną dla wszystkich projektów realizowanych w ramach danego działania PO IG, IZ RPO WP odpowiednio przyjęła:

- dla typów projektów zakwalifikowanych jako **prace badawczo – rozwojowe** w SzOOP⁴⁵ stawkę ryczałtową w wysokości 17% (z wyłączeniem kosztów podwykonawstwa);
- dla typów projektów zakwalifikowanych jako **tworzenie i rozwój infrastruktury B+R** w SzOOP⁴⁶ stawkę ryczałtową w wysokości 8%.

6. Korzyści wynikające z wprowadzenia uproszczonej metody rozliczania kosztów.

- 1) Usprawnienie zarządzania projektem – beneficjent nie będzie zobowiązany prowadzić i przygotowywać różnych skomplikowanych metodologii podziału kosztów szczególnie w przypadku realizacji kilku projektów unijnych, natomiast będzie mógł skoncentrować zasoby ludzkie i finansowe na merytorycznej części projektu.
- 2) Usprawnienie dla IP w trakcie weryfikacji wniosku o płatność - rozwiązanie to przyspieszy realizację płatności co ma wpływ na utrzymanie płynności finansowej projektów.

⁴⁵ W wersji przyjętej uchwałą nr 1165/94/15 Zarządu Województwa Pomorskiego z dnia 24 listopada 2015 r. z późniejszymi zmianami.

⁴⁶ Jak wyżej.

Załącznik nr 3 - Koncepcja „wyspy energetycznej” – lokalny system energetyczny wraz ze schematem logicznym

1. Co rozumiemy pod pojęciem tzw. „wyspy energetycznej”?

Wyspa energetyczna⁴⁷ - zgodnie, z przyjętą w „Regionalnym Programie Strategicznym z zakresie energetyki i środowiska Ekoefektywne Pomorze” definicją, określenie to oznacza niezależny energetycznie system grupujący producentów, konsumentów oraz prosumentów, charakteryzujący się możliwością regulacji energii produkowanej i zużywanej w ramach systemu, w czasie rzeczywistym, jak również charakteryzujący się możliwością współpracy z innymi, niezależnymi systemami i lokalnym dystrybutorem energii, np. operatorem systemu dystrybucyjnego.

2. Cemu ma służyć budowa tzw. „wysp energetycznych”?

Budowa lokalnych systemów energetycznych, dalej określanych, jako „wyspy energetyczne” (WE), powinna służyć lokalnym zorganizowanym grupom odbiorców i producentów w celu poprawy ich bezpieczeństwa energetycznego na obszarach, na których zostały one zlokalizowane, a także w celu optymalnego wykorzystania zużywanych nośników energii i paliw pierwotnych, a także zagospodarowaniu występujących lokalnych nadwyżek energii (np. energii odpadowej) i paliw, co jednocześnie wpłynie na poprawę efektywności energetycznej i obniżenie kosztów eksploatacyjnych ponoszonych na pokrycie potrzeb energetycznych danej grupy.

3. Warunki wstępne („brzegowe”), jakie muszą spełniać tzw. „wyspy energetyczne”

Nowobudowany lub modernizowany system energetyczny możemy nazwać „wyspą energetyczną, jeżeli zostaną spełnione następujące podstawowe wymagania (założenia strategiczne):

- na obszarze, na którym planujemy utworzenie WE, powinny funkcjonować lub zostać zaprojektowane do zbudowania, co najmniej dwa systemy zaopatrzenia w energię,
- bezwzględnie, pierwszym systemem podstawowym WE musi być istniejący system elektroenergetyczny (dotyczy to systemu sieci elektroenergetycznych niskiego napięcia nn) - alternatywnie, np. w przypadku budowy nowych obiektów, projekt powinien zakładać budowę takiego właśnie systemu elektroenergetycznego, jako segmentu podstawowego;
- drugim wymaganym systemem WE, może być jeden z dwóch następujących systemów energetycznych:
 - system ciepłowniczy – o ile istnieje lub jego budowa jest planowana,
 - system gazowniczy – (j.w., ponadto możliwe jest również wykorzystanie sieci gazowych dostarczających biogaz).

4. Warunki techniczne, jakie muszą spełniać „wyspy energetyczne”

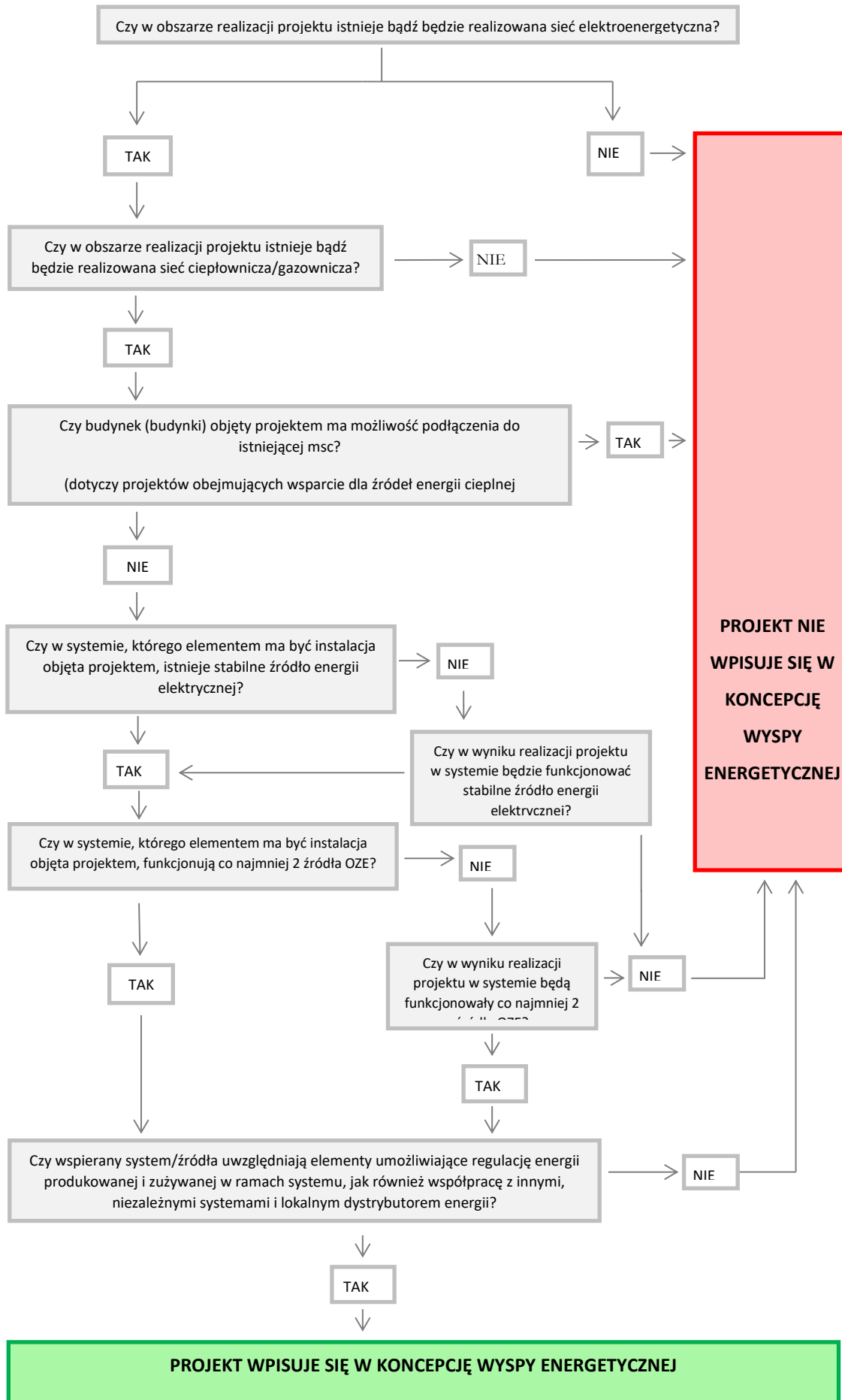
Podstawowe wymagania techniczne:

- lokalny system energetyczny WE powinny tworzyć urządzenia i układy energetyczne:
 - produkujące energię elektryczną - ograniczenie mocy elektrycznej w elektrowni PV do 2 MW_e, w biogazowniach (z blokiem energetycznym) i innych elektrowniach do 2 MW_e,

⁴⁷ Definicja przyjęta w dokumencie „Regionalny Program Strategiczny w zakresie energetyki i środowiska „Ekoefektywne Pomorze”; UMWP, Gdańsk, 2013 oraz w opracowaniach Fundacji Poszanowania Energii w Gdańsku.

- produkujące ciepło - ograniczenie mocy cieplnej w kotłowni biomasowej do 5 MW_t, w kotłowniach na inne paliwa do 10 MW_t,
- produkujące energię elektryczną i ciepło w układach kogeneracyjnych (np. agregaty kogeneracyjne, układy ORC itp.) - ograniczenie mocy elektrycznej w bloku energetycznym do 2 MW_e i mocy cieplnej do 5 MW_t,
- lokalny system energetyczny powinien być wyposażony co najmniej w jedno stabilne źródło energii elektrycznej - przez stabilne źródło energii elektrycznej rozumiemy źródło pracujące niezależnie od zmiennych warunków atmosferycznych, zmiennej pory dnia i pór roku, źródło pracujące ze stałymi parametrami eksploatacyjnymi z możliwością ich optymalnej regulacji w zadanym zakresie czasu, przy czym minimalny czas z jakim to źródło może pracować nie powinien być krótszy niż 6000 godzin rocznie.
- lokalny system energetyczny powinien być wyposażony co najmniej w dwa różnego rodzaju odnawialne źródła energii – dotyczy OZE produkujących zarówno energię elektryczną, jak i ciepło.
- lokalny system energetyczny powinien być tak zaprojektowany, aby możliwa była realizacja systemu regulacji i nadzoru typu „smart grid”.

SCHEMAT LOGICZNY



Załącznik nr 4 – Metodologia kosztów uproszczonych dla projektów grantowych, realizowanych w ramach Poddziałania 1.1.1. Ekspansja przez innowacje, Poddziałania 2.4.1. Specjalistyczne usługi doradcze oraz Poddziałania 13.1.1. Mikro, małe i średnie przedsiębiorstwa – REACT-EU – wsparcie dotacyjne

Koszty bezpośrednie – koszty personelu bezpośredniego grantodawcy:

Wynagrodzenie każdego z pracowników jest rozliczane w postaci **stawki godzinowej** (tej samej przez cały okres realizacji projektu⁴⁸), obliczonej poprzez podzielenie najbardziej aktualnych⁴⁹ udokumentowanych rocznych kosztów zatrudnienia brutto⁵⁰:

- przez 1720 godzin – w przypadku osób pracujących w pełnym wymiarze czasu pracy,

- przez odpowiedni proporcjonalny odsetek 1720 godzin – w przypadku osób pracujących w niepełnym wymiarze czasu pracy.

$$\text{stawka godzinowa kosztów personelu} = \frac{\text{najbardziej aktualne udokumentowane roczne koszty zatrudnienia brutto}}{1720 \text{ godzin}}$$

Przez roczne koszty zatrudnienia brutto rozumie się wynagrodzenie wyłącznie osoby pracującej bezpośrednio w projekcie. Mogą być one oparte na rzeczywistym wynagrodzeniu tej osoby lub na średniej kosztów zatrudnienia większej zbiorczej grupy pracowników należących do tej samej grupy zaszerogowania lub których łączą inne podobne wskaźniki, które mniej więcej korelują z poziomem wynagrodzenia. Przy wyliczeniu stawki godzinowej należy uwzględnić wszelkie obciążenia związane z zatrudnieniem pracownika – jego wynagrodzenie wraz z pochodnymi, w tym wydatkami na ubezpieczenia społeczne, podatki, odpisy na ZFŚS oraz inne świadczenia wynikające z regulaminu wynagradzania organizacji wnioskodawcy.

1720 godzin to standardowy czas pracy w ciągu roku, który można stosować bezpośrednio, bez wymogu dokonywania jakichkolwiek obliczeń. Łączna liczba zadeklarowanych godzin na osobę w danym roku nie może przekraczać liczby godzin użytej do obliczenia stawki godzinowej.

Podsumowując wynagrodzenie pojedynczego pracownika wyliczane będzie jako iloczyn stawki godzinowej, o której mowa powyżej, i rzeczywistej, zweryfikowanej liczby przepracowanych godzin. Beneficjent ma obowiązek zachować dokumenty kadrowo-księgowo potwierdzające liczbę godzin przepracowanych przez pracownika w projekcie oraz koszty jego zatrudnienia, na podstawie których wyliczona została stawka. Ponadto beneficjent jest zobowiązany przedstawić, na etapie aplikowania, sposób ustalenia stawki godzinowej dla każdego z pracowników (jeśli dotyczyć ich będzie różna stawka

⁴⁸ Nie ma możliwości waloryzacji ani zmiany stawki godzinowej w trakcie realizacji projektu.

⁴⁹ Aktualne koszty, to koszty wynikające z ostatnich 12 kolejnych miesięcy poprzedzających złożenie wniosku o dofinansowanie, licząc od ostatniego udokumentowanego i zamkniętego okresu rozliczeniowego do wypłat. Powinna być to suma rzeczywiście poniesionych i zaksięgowanych kosztów z ostatnich 12 miesięcy. Niedopuszczalne jest wyliczenie kosztów dla jednego miesiąca i przemnożenie go przez liczbę 12.

⁵⁰ Kalkulując stawkę godzinową wnioskodawca powinien uwzględnić wszystkie składniki wynagrodzenia danej osoby z listy płac - czyli podstawą obliczeń nie powinny być np. zasiłki chorobowy lub opiekuńczy.

godzinowa) zaangażowanych bezpośrednio w realizację projektu. Sposób wyliczenia stawki godzinowej może być weryfikowany przez IZ RPO WP, zarówno na etapie ubiegania się o dofinansowanie (w procedurze oceny wniosku o dofinansowanie), jak i realizacji Projektu (w razie wyboru do dofinansowania, po podpisaniu umowy o dofinansowanie).

Czas pracy personelu bezpośredniego musi wynikać bezpośrednio z umowy o pracę, lub innej równoważnej umowy, i zakresu obowiązków pracownika. Stosując stawkę godzinową obliczona zgodnie ze wzorem, o którym mowa wyżej, łączna liczba zadeklarowanych godzin na osobę w danym roku nie może przekraczać liczby godzin użytej do obliczenia tej stawki.

Ponadto koszty pośrednie będą rozliczane w sposób ryczałtowy, jako 15% kosztów kwalifikowalnych personelu bezpośredniego.